

## KOHALIKU OMAVALITSUSE VÕIMEKUSE INDEKS

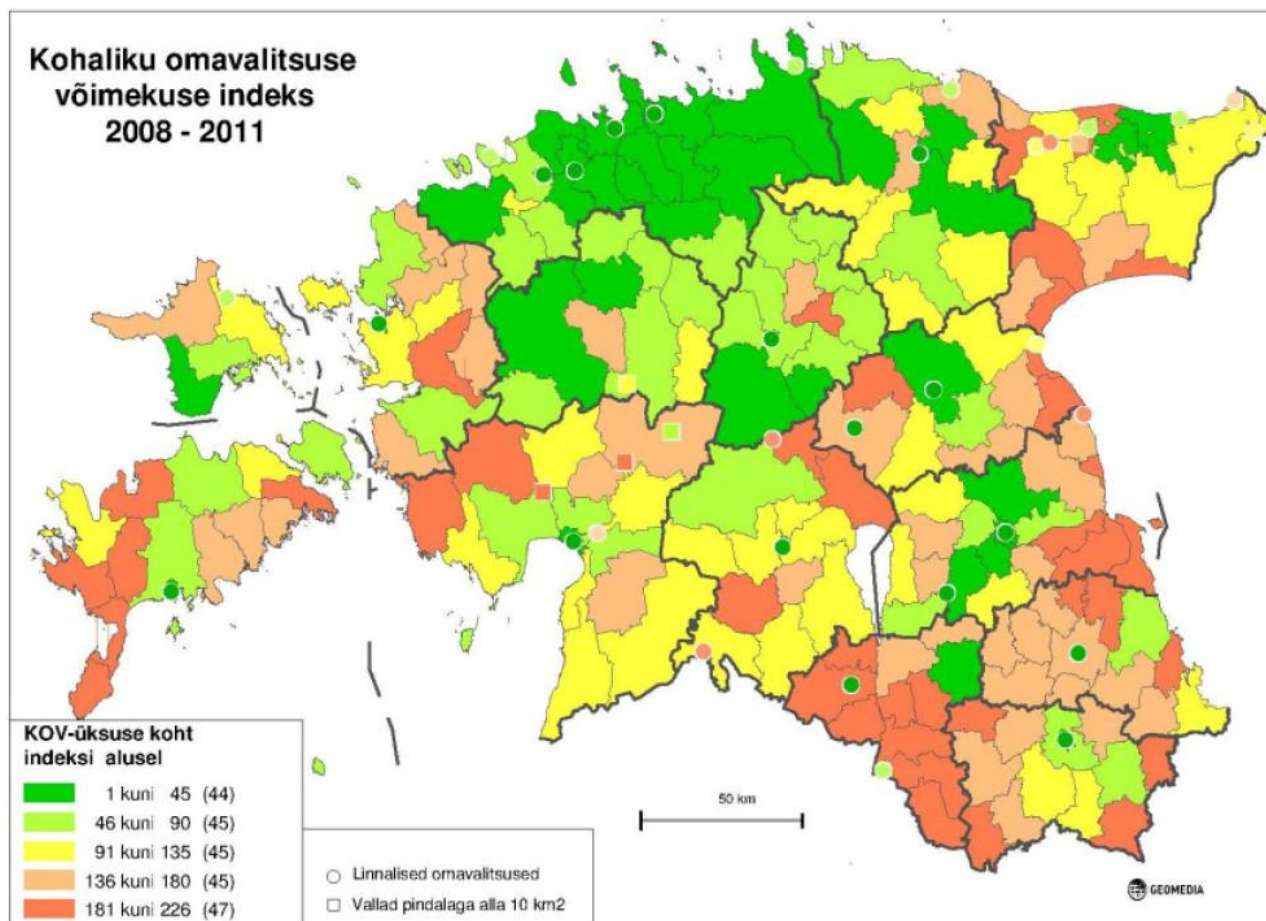
KOV-võimekuse indeksit koostatakse juba neljandat aastat, käesolev indeks hõlmab nelja aastast perioodi 2008-2011. Iga-aastast indeksi aruannet täiendab ka sel aastal eraldi analüütiline raport rahvastiku võimalike arengutrendide osas.

### Mis on KOV-võimekuse indeks?

KOV-võimekuse indeks mõõdab kahte kohaliku omavalitsuse dimensiooni:

- 1) KOV üksused kui territoriaalsed korporatsioonid, kus toimub kohalik elu korraldamine ning mis ühendavad territoriaalse printsiibil selle elanikke, aga ka nende poolt loodud organisatsioone, ühendusi ja võrgustikke;
- 2) KOV üksused kui valitsemis- ja haldamisstruktuurid, mille võimekus väljendub kõige olulisemalt autonoomses esindusdemokraatias, kohaliku elu korraldamise võimes ja avalike teenuste osutamises.

Võimekuse all mõistetakse seega mõõtu, mis näitab omavalitsusüksuste võimete summat (potentsiaali) midagi ära teha, kuid see ei sisalda kohaliku omavalitsemise ning kohalike teenuste kvaliteedi ning efektiivsuse näitajaid. Samuti ei hinda see võimekuse ja vajaduse omavahelist suhet.



### Miks me seda mõõdame?

Euroopas on seda tüüpi indekse ja näitajate süsteemid levinud ja nende eesmärgiks on pakkuda otsustajatele informatsiooni, mis toetaks paremate otsuste tegemist. Lisaks regulaarsele andmete kogumisele, mõõtmisele ja arvutamisele saab selleks saadud teavet ka rakendada. Indeksi põhjal saab teha erinevaid järeldusi ja üldistusi – tuua välja üldiselt nõrgemaid ja tugevamaid; tõsta esile tõusjaid ja langejaid ning hinnata üldiseid tendentse võrdlustes keskus versus ääremaa, väike vs suur KOV jne.

Samuti annab indeks lihtsa ja objektiivse võimaluse ennast naaber- või mõne teise omasuuruse omavalitsusega võrrelda.

## Millistest indikaatoritest indeks koosneb?

### Rahvastik ja maa

1. Rahvastikuregistris registreeritud elanike arv.
2. Ülalpeetavate määr: 0...14 ning 65 ja vanemate elanike arvu suhe 15-64 aastaste elanike arvu.
3. Rahvastiku taastootmispotentsiaal - 15-49 aastaste naiste arv jagatuna elanike üldarvuga.
4. Maa summaarne maksustamishind: maamaksuga maksustatava maa summaarne maksustamishind.

### Kohalik majandus

5. Majandusüksuste arv 15-64 aastaste elanike kohta.
6. Tööandjate poolt loodud töökohad 15-64 aastaste elanike kohta.
7. Töökoha keskmine väärtus: KOV üksuses registreeritud tööandjate poolt deklareeritud sotsiaalmaksu summa jagatud isikute arvuga, kelle eest on KOV-üksuses registreeritud tööandja deklareerinud sotsiaalmaksu.
8. Majanduse mitmekesisus: KOV üksuses registreeritud eraõiguslike ühingute (äriühing, mittetulundusühing, sihtasutus) arv.

### Elanikkonna heaolu

9. Elanikkonna keskmised tulud elaniku kohta: üksikisiku tulumaksuga maksustatud tulude ning pensionite summa jagatuna elanike arvuga.
10. Töökohtade arv 15-64 aastaste elanike kohta: KOV üksuses registreeritud isikute, kelle eest tööandjad deklareerivad sotsiaalmaksu, ning KOV üksuses registreeritud FIE-de, kellel on sotsiaalmaksu määramised, arvu summa jagatud 15-64 aastaste elanike arvuga.
11. Registreeritud töötute osakaal 15-64 aastastest elanikest.
12. Toimetulekutoetuste maht elaniku kohta.

### Kohaliku omavalitsuse organisatsioon

13. Kohalikel valimistel osalemise aktiivsus.
14. Kohalikel valimistel kandideerimise aktiivsus.
15. Linna- ja vallavalitsuste ametiasutuste ja hallatavate asutuste koosseis.
16. Munitsipaalosalusega eraõiguslike ühingute arv kohalikus omavalitsuses.

### Kohaliku omavalitsuse finantsolukord

17. Puhastatud linna- või vallaeelarve maht elaniku kohta.
18. Linna või valla võlakooormus.
19. Linna või valla põhivara elaniku kohta.
20. Põhivara soetus elaniku kohta: kohaliku omavalitsuse eelarves investeringud põhivarasse.
21. Omafinantseerimise võimekus: tekkepõhine omafinantseerimise võimekuse koefitsient.

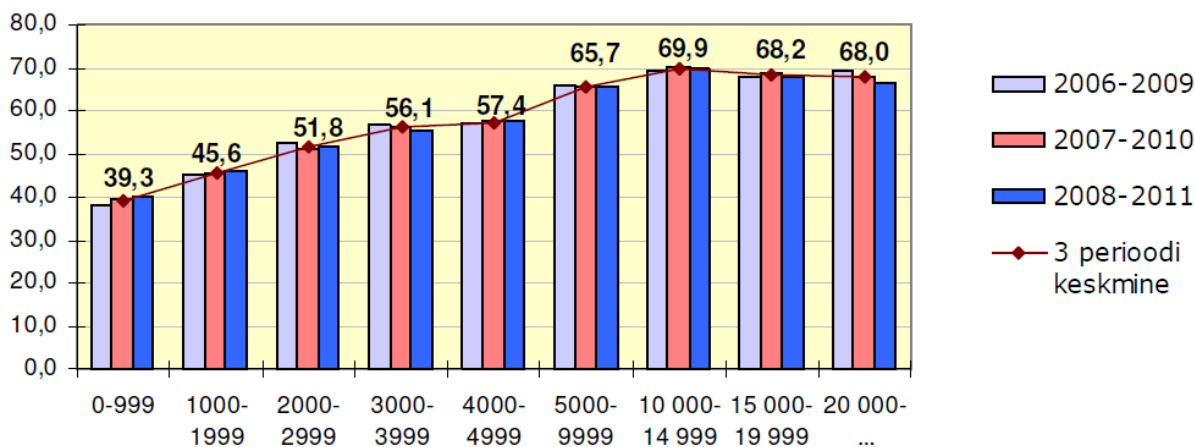
### Kohaliku omavalitsuse teenused

22. Haridusteenuste olemasolu: hariduse põhiteenuseid (lasteaed, algkool, põhikool, gümnaasium) pakkuvate munitsipaalasutuste või -ühingute olemasolu KOV üksuses.
23. Hariduskulud 0-19 aastaste elanike kohta.
24. Sotsiaal- ja tervishoiuteenuste mitmekesisus: põhiteenuste pakkujate (sotsiaaleluruumid, koduhoolduse hooldajad, puuetega inimeste hooldajad, päevakeskuse teenused) ning sotsiaalse kaitse ja tervishoiu munitsipaalasutuste või -ühingute (hooldekodud, sotsiaalkeskused, laste ja perede kaitse asutused, tervishoiuasutused) olemasolu.
25. Sotsiaalse kaitse kulud elaniku kohta.
26. Vaba aja teenuseid pakkuvate asutuste olemasolu: põhilisi vaba aja teenuseid pakkuvate munitsipaalasutuste või -ühingute (muusika- või kunstikool, spordikool, kultuuriasutus, muuseum, noorsooasutus, raamatukogu, spordikeskus) olemasolu KOV üksuses.
27. Vaba aja kulud elaniku kohta.
28. Majanduse ja keskkonnakaitse asutuste ning eraõiguslike ühingute arv.
29. Majanduse ja keskkonnakaitse kulud elaniku kohta.

- **Kohaliku omavalitsuse suuruse ja võimekuse seos**

KOV võimekus sõltub tugevalt KOV üksuse elanike arvust, mis osaliselt tuleneb ka indeksi aluseks olevast võimekuse määratlusest, mis sisaldab ka absoluutset võimekust. Oluliselt läveks on 5000 elanikku. Suurema elaniku arvuga KOV üksuste rühmades keskmine KOV-võimekuse indeksi väärtus oluliselt ei tõuse, kuid ületab väiksema elanike arvuga KOV üksuste keskmist taset 8 või enama järgupunkti võrra. KOV üksustes, mille elanike arv jääb 3000-4000 või 4000-5000 vahemikku, KOV-võimekuse indeksi väärtus märkimisväärselt ei erine. Alates 3000 elaniku piirist allapoole toimub indeksi keskmise väärtuse suhteliselt järsk langus suurusrühmades.

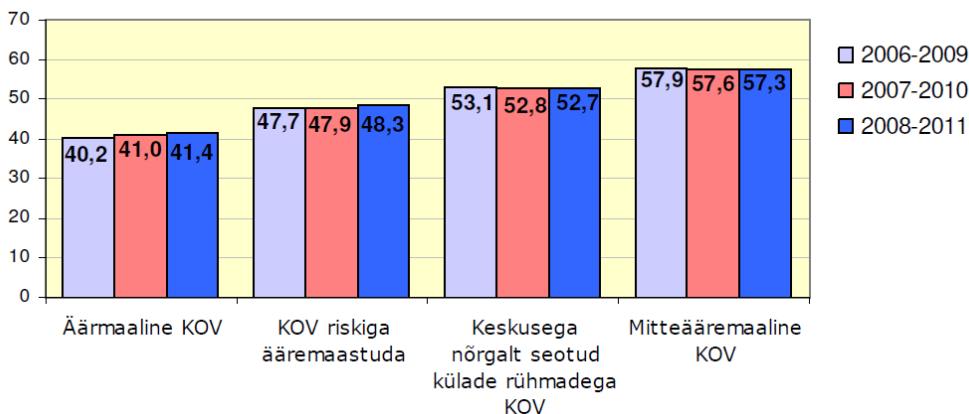
**KOV-võimekuse indeksi keskmine järgupunktide summa linnade ja valdade elanike arvu suurusrühmades**



- **Kohaliku omavalitsuse võimekuse ja ääremaalisus**

Andmed näitavad, et üldtendentsina KOV võimekus sõltub KOV üksuse ääremaastumise tasemest. Ääremaaliste valdade keskmine KOV-võimekuse indeksi väärtus on 15,9 punkti võrra väiksem kui mitteääremaalistest KOV üksustes.

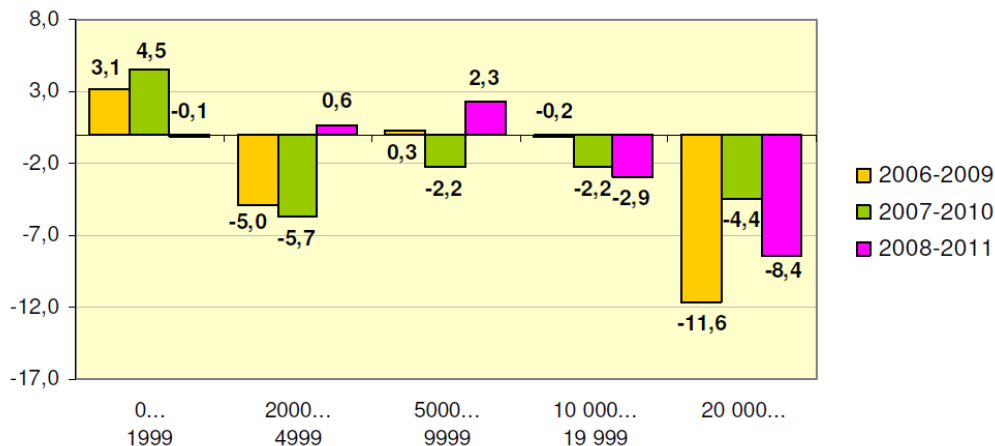
**KOV-võimekuse indeksi keskmine järgupunktide summa linnades ja valdades sõltuvalt ääremaastumise tasemest**



- **Võimekuse muutused**

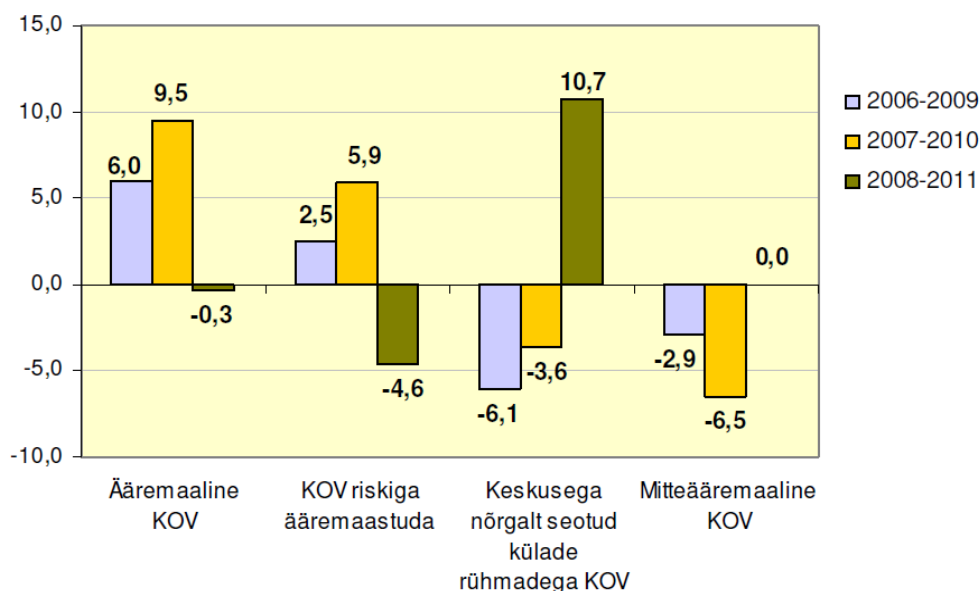
Oma kohta on KOV-võimekuse pingereas perioodil 2008-2011 parandanud enim 5000-10000 elanikuga KOV üksuste rühm. Suurema elanike arvuga KOV üksused on kohti kaotanud, neist üle 20 000 elanikuga KOV üksuste suurusrühm kaotas 2008-2011 pingereas kõige enam kohti seoses Narva linna langusega pingereas 28. koha võrra. Väiksemasse suurusgruppi kuuluvad KOV üksused on grupi arvestusliku keskmise koha säilitanud. Kuivõrd väiksema elanike arvuga üksuste KOV-võimekuse tase on teistest väiksem, siis tähendab see, et elanike arvu rühmade lõikes on KOV-võimekuse erinevused vähenenud.

### Muutused KOV-võimekuse pingereas sõltuvalt KOV-üksuse suurusrühmast



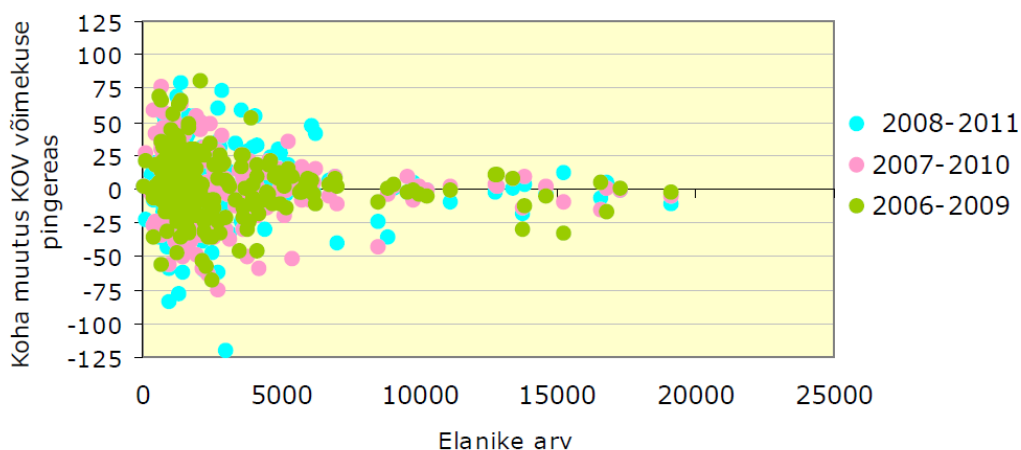
Perioodil 2008-2011 on ääremaalised ja ääremaastumise riskiga omavalitsused pingereas langenud ja vallad, milles on keskusega nõrgalt seotud külade rühmad, on pingereas oma kohta parandanud.

### Muutused KOV-võimekuse pingereas sõltuvalt ääremaastumise tasemest



Suuremad muutused KOV-võimekuse pingereas iseloomustavad väiksemaid, alla 5000 elanikuga omavalitsusüksusi. Väiksemate omavalitsuste positsioonid on ebastabiilsemad - suuremad nii negatiivsed kui positiivsed muutused KOV-võimekuse pingereas iseloomustavad just neid omavalitsusüksusi.

### KOV-võimekuse pingereas ja KOV üksuste elanike arv



## Rahvastiku võimalikud arengutrendid 2012-2030

Rahvastikuanalüüsi koostamise eesmärgiks on esitada tulevikuvaade elanike arvukuse ja vananemisega kaasnevatest võimalikest muutustest territoriaalses aspektis.

Eesti Statistikaameti prognoosivariandid näitavad, et Eesti rahvastik väheneb lähema neljakümne aasta jooksul ca 7% võrra. Lisaks kaasneb sellega elanike vanuselise struktuuri halvenemine, st eakate osakaal rahvastikus kasvab. Seda kinnitasid ka kõik kolm antud analüüsi käigus analüüsitud stsenaariumit, mis näitavad Eesti elanike arvu vähenemist ja vananemist prognoosiperioodil 2012-2030. Baasstsenaariumi kohaselt rahvastiku vähenemine 2010-ndate aastate teises pooles jätkub ning jääb aastas 0,2% piiresse. 2020. aastaks väheneb elanike arv Eestis 16-18 tuhande inimese võrra. Alates 2020-ndatest aastatest rahvastiku vähenemine kiireneb (0,3-0,4% aastas). Rändestsenaariumi koostamisel võetakse rände aluseks omavalitsusüksuste rändesaldo aastatel 2009-2011. Valglinnastunud stsenaariumi korral rände intensiivsus kasvab ja teisalt jätkub kiire ääremaastumise protsess nn maakonnakeskuste toimealast väljaspool asuvates piirkondades. Valglinnastunud stsenaariumi koostamise aluseks on omavalitsusüksuste rändesaldo aastatel 2005-2008.

### Rahvastiku prognoos omavalitsuste ääremaastumise taseme alusel

	Ääremaaline KOV	Ääremaastumise riskiga KOV	Keskusega nõrgalt seotud külade rühmadega KOV	Mitte-ääremaaline KOV
<b>Elanike arv 2005-2012 (seisuga 01.01)</b>				
2005	59 190	103 647	99 134	1 110 332
2012	53 208	93 029	93 266	1 124 667
Muutus 2005-2012 (%)	-10,1	-10,2	-5,9	1,3
<b>Elanike arvu prognoos, baasstsenaarium</b>				
2015	52 051	91 939	92 490	1 122 403
2020	49 881	89 592	90 723	1 111 361
2025	47 590	86 791	88 515	1 094 057
2030	45 338	83 887	86 111	1 073 008
Muutus 2015-2030 (%)	-13	-9	-7	-4
<b>Elanike arvu prognoos, rändestsenaarium</b>				
2015	49 826	88 340	90 585	1 124 842
2020	44 684	80 896	86 366	1 123 551
2025	39 420	73 242	81 977	1 119 894
2030	34 099	65 532	77 531	1 114 731
Muutus 2015-2030 (%)	-32	-26	-14	-1
<b>Elanike arvu prognoos, valglinnastumisstsenaarium</b>				
2015	49 584	88 169	91 204	1 124 874
2020	44 040	80 441	88 018	1 123 637
2025	38 373	72 504	84 661	1 120 034
2030	32 648	64 509	81 246	1 114 925
Muutus 2015-2030 (%)	-34	-27	-11	-1

Omavalitsusüksuste ääremaastumise taseme lõikes väheneb valglinnastumisstsenaariumi prognoosi kohaselt elanike arv ääremaastunud omavalitsusüksustes baasstsenaariumiga võrreldes üle kahe korra kiiremini. Ääremaastumise riskiga omavalitsusüksustes on elanike arvu vähenemine samuti kiire, võrreldes 2012. aastaga väheneb elanike arv neis 2030. aastaks pea 30%. Mitteääremaalsed omavalitsusüksused valglinnastumisstsenaariumi alusel elanikke ei kaota.

Riigisiselt toimub elanike arvu muutumine erineva kiirusega. Paremas seisus on rahvastiku olukord Harjumaal ja Tartumaal, neile järgnevad Raplamaa, Pärnumaa ja Lääne-Virumaa. Ülejäänud maakondi iseloomustab selgelt negatiivne rahvastikuareng – elanike arvu keskmisest kiirem kahanemine ja eakate osakaalu suurenemine. Maakonnakeskustest kaugemal paiknevad ääremaalsed ja ääremaastumise riskiga kohalikud omavalitsused kaotavad elanikke kõigis maakondades. Kõige suurem on elanike arvu vähenemine valglinnastumisstsenaariumi kohaselt, kui aastaks 2030 on kõige äärmuslikematel juhtudel omavalitsusüksuses elanike arv vähenenud kuni 38% ja eakate osakaal suurenenud 28%-ni.

## Rahvastiku prognoos omavalitsuste ääremaastumise taseme alusel

	Ääremaaline KOV	Ääremaastumise riskiga KOV	Keskusega nõrgalt seotud külade rühmadega KOV	Mitte-ääremaaline KOV
<b>Eakate osakaal 2005-2012 (seisuga 01.01)</b>				
2005	21,6%	16,9%	16,2%	16,1%
2012	22,1%	18,6%	17,4%	17,4%
Muutus 2005-2012 (%)	+ 0,5%	+ 1,8%	+ 1,1%	+ 1,3%
<b>Elanike arvu prognoos, baasstsenaarium</b>				
2015	22,6%	19,5%	18,0%	18,3%
2020	23,1%	20,2%	19,2%	19,5%
2025	24,4%	21,2%	20,5%	20,8%
2030	25,8%	22,8%	21,8%	22,0%
Muutus 2015-2030 (%)	+ 3,2%	+ 3,3%	+ 3,8%	+ 3,7%
<b>Elanike arvu prognoos, rändestsenaarium</b>				
2015	22,1%	18,6%	17,4%	17,4%
2020	22,4%	19,4%	18,1%	18,2%
2025	24,9%	21,6%	20,1%	20,0%
2030	27,5%	23,2%	21,3%	21,2%
Muutus 2015-2030 (%)	+ 5,4%	+ 4,6%	+ 3,9%	+ 3,9%
<b>Elanike arvu prognoos, valglinnastumisstsenaarium</b>				
2015	22,1%	18,8%	17,5%	17,5%
2020	22,1%	19,0%	17,6%	17,7%
2025	24,5%	20,9%	18,9%	19,2%
2030	29,6%	23,1%	20,4%	20,7%
Muutus 2015-2030 (%)	+ 7,5%	+ 4,3%	+ 2,9%	+ 3,1%

## Omavalitsusüksuste tüübid ääremaastumise alusel

