



**GEOMEDIA**

**KOHALIKU OMAVALITSUSE ÜKSUSTE  
VÕIMEKUSE INDEKS  
METOODIKA JA TULEMUSED**

*Tellija: EV Siseministeriumi  
Kohaliku omavalitsuse ja regionaalhalduse osakond*

*Täitja: Konsultatsiooni- ja koolituskeskus Geomedia*

*Veiko Sepp*

*Kaja Loodla*

*Rivo Noorkõiv*

Tartu 2010

## Sisukord

1. Kohaliku omavalitsuse üksuste olemus ja võimekus .....	4
2. Kohaliku omavalitsuse võimekuse komponentide indikaatorid ja andmeallikad .....	6
2.1. Rahvastik ja maa.....	6
2.2. Kohalik majandus .....	7
2.3. Elanikkonna heaolu.....	8
2.4. Kohaliku omavalitsuse organisatsioon .....	9
2.5. Kohaliku omavalitsuse finantsolukord.....	10
2.6. Kohaliku omavalitsuse teenused.....	11
3. Kohaliku omavalitsuse võimekuse indeksi arvutamise reeglid ..	14
4. Kohaliku omavalitsuse võimekus Eesti linnades ja valdades ....	15
Lisad.....	27
Lisa 1. KOV-võimekuse indeksi väärtused Eesti kohaliku omavalitsuse üksustes .....	27
Lisa 2. Kaardid alamindeksite ja üksikute näitajate väärtuste jaotustest.....	32

## Joonised:

Joonis 1. KOV-võimekuse indeks 2006-2009 linnade ja valdade elanike arvu suurusrühmades .....	17
Joonis 2. KOV-võimekuse indeks 2006-2009 linnades ja valdades, sõltuvalt ääremaastumise tasemest.....	18
Joonis 3. 2009. aasta KOV-võimekuse TOP 10 kuuluvate KOV-üksuste kohtade muutumine aastatel 2005-2009 .....	19
Joonis 4. Muutused KOV-võimekuse pingereas (2005-2009) ja KOV-üksuste elanike arv .....	21
Joonis 5. Muutused KOV-võimekuse pingereas (2005-2009) sõltuvalt KOV-üksuse suurusrühmast.....	22
Joonis 6. Muutused KOV-võimekuse pingereas (2008-2009) sõltuvalt KOV-üksuse suurusrühmast.....	23

## Tabelid:

Tabel 1. KOV-üksuste võimekuse indeksi komponendid.....	4
Tabel 2. KOV-võimekuse TOP 10, 2006-2009.....	15
Tabel 3. KOV-võimekuse alumine TOP 10, 2006-2009.....	15
Tabel 4. KOV-võimekuse TOP 10 alla 5000 elanikuga KOV-üksustes, 2006-2009	16
Tabel 5. KOV-võimekuse TOP 10 alla 2000 elanikuga KOV-üksustes, 2006-2009	17
Tabel 6. KOV-võimekuse TOP 10, 2009.a. ....	19
Tabel 7. KOV-võimekuse alumine TOP 10, 2009.a. ....	20
Tabel 8. KOV-võimekuse pingerea suurima kasvuga KOV-üksused, 2005-2009 .	20
Tabel 9. KOV-võimekuse pingerea suurima langusega KOV-üksused, 2005-2009 .....	20

Tabel 10. KOV-võimekuse pingerea suurima kasvuga KOV-üksused, 2008-2009	22
Tabel 11. KOV-võimekuse pingerea suurima langusega KOV-üksused, 2008-2009	23
Tabel 12. KOV-võimekuse TOP 10 komponendis „Rahvastik ja maa“, 2006-2009	24
Tabel 13. KOV-võimekuse TOP 10 komponendis „Kohalik majandus“, 2006-2009	24
Tabel 14. KOV-võimekuse TOP 10 komponendis „Elanikkonna heaolu“, 2006-2009	25
Tabel 15. KOV-võimekuse TOP 10 komponendis „KOV organisatsioon“, 2006-2009	25
Tabel 16. KOV-võimekuse TOP 10 komponendis „KOV finantsolukord“, 2006-2009	25
Tabel 17. KOV-võimekuse TOP 10 komponendis „KOV teenused“, 2006-2009 ...	26

### **Kaardid:**

Kaart 1. KOV võimekuse indeks 2006-2009 .....	16
---	----

# 1. Kohaliku omavalitsuse üksuste olemus ja võimekus

Kohaliku omavalitsuse üksuste võimekuse indeksi koostamisel on esmalt tarvilik määratleda see, mis on kohaliku omavalitsuse üksuste olemus, ning see, mida mõistetakse võimekuse all.

Kõige üldisema definitsiooni alusel on KOV-üksused korporatsioonid, mis ühendavad territoriaalsel printsiibil (registreeritud) elanikke, aga ka nende poolt loodud organisatsioone, ja toimub ühine kohaliku elu korraldamine<sup>1</sup>. Seega saab eristada kahte peamist KOV-üksuste dimensiooni. Esiteks KOV-üksused kui territoriaalsed üksused, milleks Eestis on vallad ja linnad. Siin on oluline võimekus, mis tuleneb territooriumist ja korporatsiooni liikmetest – elanikest ja nende poolt moodustatud kõikvõimalikest organisatsioonidest, ühendustest, võrgustikest. Teiseks on KOV-üksused valitsemis- ja haldamisstruktuurid, mille võimekus väljendub kõige olulisemalt autonoomses esindusdemokraatias, kohaliku elu korraldamise võimes ja avalike teenuste osutamises.

KOV-võimekuse indeksis võetakse mõlemat KOV-üksuste dimensiooni arvesse võrdses ulatuses. Kummaski eristatakse kolm indeksi komponenti, seega kokku kuus KOV-võimekuse komponenti. KOV-üksuse kui territoriaalset üksuse võimekuse mõõtmisel kasutatakse lisaks otseselt definitsioonist tulenevale komponendile (A1 – Rahvastik ja maa) veel kohaliku majanduse (A2) ja elanikkonna heaolu (A3) kui valdade linnade võimekuse kõige olulisemaid aspekte iseloomustavaid komponente. Omavalitsuse poolt kirjeldatakse läbi valitsemise, haldamise ja teenuste osutamise organisatsioonilise võimekuse (B1), kohaliku omavalitsuse finantsvõimekuse (B2) ja kohalike avalike teenuste osutamise võimekuse (B3).

**Tabel 1. KOV-üksuste võimekuse indeksi komponendid**

<b>KOV-üksuste olemus</b>	<b>Defineeriv komponent</b>	<b>Iseloomustavad komponendid</b>	
<i>Territoriaalne üksus (linnad ja vallad)</i>	A1 Rahvastik ja maa	A2 Kohalik majandus	A3 Elanikkonna heaolu
<i>Omavalitsus</i>	B1 Valitsemise, haldamise ja teenuste osutamise organisatsioon	B2 Kohalikud finantsid	B3 Kohalikud avalikud teenused

Võimekuse all mõistetakse KOV-võimekuse indeksi koostamisel mõõtu, mis näitab subjekti võimete summat (potentsiaali) midagi ära teha. Võimekus võib väljenduda absoluutse kvantitatiivse võimekusena. On

<sup>1</sup> Haljaste, K.-L., Keskaik, A., Noorkõiv, R., Pirso, A., Sepp, V. (2007). Arengukaval põhinev kohaliku omavalitsuse arendustegevus. Arengukava kui Euroopa Liidu struktuuritoetuste aruka kasutamise eeldus. Tartu–Tallinn: Geomedia OÜ.

ilmne, et näiteks 400 tuhat inimest on valdaval osal juhtudest võimelised rohkemat ja paremini midagi ära tegema kui 900 inimest. Võimekus võib tuleneda üksuse või süsteemi mitmekesisusest. Võib eeldada, et mitmekesise majandusega ettevõtlus on võimeline rohkem ja stabiilsemalt töökohti pakkuma ja kohalike eelarvete tulusid looma. Võimekus võib olla seotud subjekti struktuursete omadustega, näiteks territoriaalse üksuse rahvastikustruktuuriga. Samuti võib võimekust hinnata suhtelisena, jagatuna süsteemi või üksust moodustavate "ühikute" arvuga.

Kõik need võimekuse mõõdud leiavad alljärgnevalt KOV-üksuste võimekuse komponentide kirjeldamisel kasutust. Indeksi näitajate valikul tehakse valik erinevat tüüpi võimekuste vahel, lähtudes vastava komponendi sisulisest tõlgendusest. Näiteks elanikkonna heaolu käsitletakse üsna loomulikult läbi elanike ning tulenevalt kasutatakse selle komponendi kirjeldamisel üksnes suhtelise võimekuse näitajaid. Kohaliku majanduse iseloomustamisel täiendab suhtelise võimekuse näitajaid ka mitmekesisust iseloomustav näitaja.

Kohaliku omavalitsuse võimekus Eesti linnades ja valdades väljendub samaaegselt nii kohaliku omavalitsemist kujundavates eeldustes (nn haldussuutlikkus) kui ka selle valitsemise üldisemates tulemustes kohaliku omavalitsuse territooriumil. Viimasel juhul mõõdetakse võimekust kaudselt – saavutatud tulemused ei saa olla nõrgemad kui KOV-üksuse suhteline võimekus, küll võib aga võimekus ületada konkreetsel aastal või ajavahemikul saavutatud tulemusi.

Võimekuse mõiste ei sisalda kohaliku omavalitsuse ja kohalike teenuste kvaliteedi ning valitsemise ökonoomsuse näitajaid. Samuti ei arvestata linnade ja valdade sellisel hindamisel kohaliku omavalitsemise vajaduste poolt ning tulenevalt ka võimekuse (haldussuutlikkuse) ja vajaduste omavahelist suhet.

## 2. Kohaliku omavalitsuse võimekuse komponentide indikaatorid ja andmeallikad

Iga KOV-võimekuse komponent sisaldab metoodika alusel 4-8 konkreetset empiirilist indikaatorit. Järgnevalt esitatakse komponentide kaupa KOV-võimekuse indeksi iseloomustamiseks kasutatavate indikaatorite loetelu, defineeritakse need vastavalt kasutatud andmetele, viidatakse andmeallikatele ning määratakse iga näitaja võimekuse laad.

### **2.1. Rahvastik ja maa**

Komponent koosneb kahest absoluutse võimekuse ja kahest struktuurse võimekuse näitajast. Sisulises plaanis tähtsustatakse enam rahvastikku, mida kirjeldab kolm näitajat neljast.

#### Rahvastikuregistris registreeritud elanike arv

**Definitsioon:** Rahvastikuregistris registreeritud elanike arv järgmise aasta alguse seisuga. 2009. aasta rahvaarv on fikseeritud 01.01.2010. seisuga.

**Andmeallikas:** Rahvastikuregister

Elanike arv kirjeldab üksuse absoluutset võimekust.

#### Ülalpeetavate määr

**Definitsioon:** 0...14 ning 65 ja vanemate elanike arvu suhe 15-64 aastaste elanike arvu. Järgupunktide arvutamisel võetakse aluseks indikaatori väärtuste pööratud järjestus.

**Andmeallikas:** Rahvastikuregister

Näitaja kirjeldab rahvastiku struktuurset hetkevõimekust, võttes eelduseks, et tööealised (15-64 aastased) elanikud on nö. elujõulisem osa rahvastikust, jättes seejuures arvestamata nende elanike tegeliku sotsiaalse, majandusliku jms võime.

#### Rahvastiku taastootmispotentsiaal

**Definitsioon:** 15-49 aastaste naiste arv jagatuna elanike üldarvuga.

**Andmeallikas:** Rahvastikuregister

Struktuurne näitaja on üsna abstraktsel tasemel suunatud rahvastikuseisundi tuleviku mõõtmisele, läbi ühe sündide arvu kujundava teguri kirjeldamise.

## Maa summaarne maksustamishind

**Definitsioon:** maamaksuga maksustatava maa summaarne maksustamishind

**Andmeallikas:** Maksu- ja tolliamet

KOV-üksuse territooriumist tuleneva absoluutse võimekuse näitaja võtab arvesse nii üksuse territooriumi ulatust kui ka sellele antud ajahetkel ühiskonnas määratud väärtust.

## **2.2. Kohalik majandus**

Kohalik majandus on samaaegselt nii valdade ja linnade võimekuse mõõt, kui ka eelduste looja kohaliku omavalitsemise teostamiseks. Kohaliku majanduse seisundit mõõdetakse majandusüksusi ja loodud töökohti iseloomustavate näitajate kaudu, kusjuures suurem kaal on suhtelist võimekust kirjeldavatel näitajatel.

### Majandusüksuste arv 15-64 aastaste elanike kohta

**Definitsioon:** Statistikaameti statistilise profiili majandusüksuste arv korrutatuna 100-ga ning jagatuna 15-64 aastaste elanike arvuga. Statistiline profiil on majanduslikult aktiivsete üksuste kogum. Statistiline profiil moodustakse majandusüksuste statistilise registri andmete põhjal. Majandusüksuste statistiline register on loodud juriidiliste registrite – äriregistri, mittetulundusühingute ja sihtasutuste registri, maksukohustuslaste registri ning riigi- ja kohaliku omavalitsuse asutuste riikliku registri (RKOARR) – andmete alusel. Majandusüksusteks on füüsilisest isikust ettevõtjad, äriühingud, riigiasutused, kohaliku omavalitsuse asutused, mittetulundusühingud, sihtasutused. Üksused on jaotatud haldusüksustesse kontaktaadressi järgi.

**Andmeallikas:** Statistikaamet, Rahvastikuregister

### Tööandjate poolt loodud töökohad 15-64 aastaste elanike kohta

**Definitsioon:** Isikute, kelle eest KOV-üksuses registreeritud tööandja deklareerib sotsiaalmaksu, ning FIE-de, kellel on sotsiaalmaksu määramised, summa jagatuna 15-64 aastase elanike arvuga.

**Andmeallikas:** Maksu- ja Tolliamet, Rahvastikuregister

## Töökoha keskmine väärtus

**Definitsioon:** KOV-üksuses registreeritud tööandjate poolt deklareeritud sotsiaalmaksu summa jagatud isikute arvuga, kelle eest on KOV-üksuses registreeritud tööandja deklareerinud sotsiaalmaksu.

**Andmeallikas:** Maksu- ja Tolliamet

## Majanduse mitmekesisus

**Definitsioon:** KOV-üksuses registreeritud eraõiguslike ühingute (äriühing, mittetulundusühing, sihtasutus) EMTAK tegevusalade gruppide arv 3-kohalise klassifikaatori alusel.<sup>2</sup>

**Andmeallikas:** Äriregister

### **2.3. Elanikkonna heaolu**

Elanikkonna heaolu mõõdetakse üksnes suhtelistele näitajatele toetudes, kuna komponent on definitsiooni järgi seotud inimesega. Hinnatakse inimeste kui territoriaalsete üksuste olulisemate liikmete võimekust. Seoses omavalitsemisega on tegemist kaudsete näitajatega, mis ühelt poolt osundavad valitsemise pikemaajalistele mõjudele, teiselt poolt aga loovad tingimusi (nt. läbi elanike tulude) kohalikuks omavalitsemiseks. Mõõtmisobjektiks on elanike tulud, töökohtade olemasolu ja toimetulekuprobleemid.

## Elanikkonna keskmised tulud elaniku kohta

**Definitsioon:** Üsikusiku tulumaksuga maksustatud tulude (üksikusiku tulumaksu laekumised kohaliku omavalitsuse üksustele korrutatuna kohaliku omavalitsuse üksustele eraldatava osa määr) ning pensionite (vanaduspension, väljateenitud aastate pension, töövõimetuspension, muu pension) summa jagatuna elanike arvuga.

**Andmeallikas:** Maksu- ja Tolliamet, Sotsiaalkindlustusamet, Rahvastikuregister

## Töökohtade arv 15-64 aastaste elanike kohta

**Definitsioon:** KOV-üksuses registreeritud isikute, kelle eest tööandjad deklareerivad sotsiaalmaksu, ning KOV-üksuses registreeritud FIE-de, kellel on sotsiaalmaksu määramised, arvu summa jagatud 15-64 aastaste elanike arvuga.

---

<sup>2</sup> EMTAK klassifikaatorit muudeti 2008. aastal. Seni kasutatud EMTAK 2003 3-tase sisaldas 224, EMTAK 2008 272 gruppi.



**Andmeallikas:** Maksu- ja Tolliamet, Sotsiaalkindlustusamet, Rahvastikuregister

#### Töötute arv 15-64 aastaste elanike kohta

**Definitsioon:** Kuude lõikes registreeritud töötute keskmine arv aastas jagatuna 15-64 aastaste elanike arvuga (aasta lõpu seisuga). Järgupunktide arvutamisel võetakse aluseks indikaatori väärtuste pööratud järjestus.

**Andmeallikas:** Töötukassa, Statistikaamet, Rahvastikuregister

#### Toimetulekutoetuste maht elaniku kohta

**Definitsioon:** Riikliku toimetulekutoetuse summa jagatud elanike arv. Järgupunktide arvutamisel võetakse aluseks indikaatori väärtuste pööratud järjestus.

**Andmeallikas:** Sotsiaalministeerium, Statistikaamet, Rahvastikuregister

### **2.4. Kohaliku omavalitsuse organisatsioon**

Komponenti mõõdetakse läbi rahva poolt demokraatlikel valimistel antud mandaadi suhtelise tugevuse ning KOV haldus- ja täitevstruktuuride absoluutse võimekuse.

#### Kohalikel valimistel osalemise aktiivsus

**Definitsioon:** Hääletanute arv jagatud valimisnimekirjadesse kantud isikute arv. Perioodi 2006-2008 iga aasta väärtused on arvutatud 2005. aasta kohaliku omavalitsuse volikogude valimiste tulemuste alusel, 2009. aasta võttes aluseks sama aasta kohalike volikogude valimiste tulemused.

**Andmeallikas:** Vabariigi Valimiskomisjon

#### Linna- ja vallavalitsuste ametiasutuste koosseis

**Definitsioon:** Ametiasutuste (linna- ja vallavalitsused ning nende ametiasutuse staatuses ametid, ametiasutuse staatuses volikogu kantseleid) kinnitatud koosseisu suurus. Kinnitatud töökohtade arv aastas määratud järgmise aasta 01.01. seisuga.

**Andmeallikas:** Riigi- ja kohaliku omavalitsuse asutuste riiklik register

## Kohaliku omavalitsuse ametiasutuste, hallatavate asutuste ja munitsipaalosalusega eraõiguslike ühingute arv

**Definitsioon:** Kohalike ametiasutuste ja ametiasutuste hallatavate asutuste arv liidetuna munitsipaalosalusega eraõiguslike ühingute (sh. ühised ühingud) arvuga. Ühiste ühingutena arvestatakse ka omavalitsusliitude ja teiste ühiste ühingute poolt asutatud ühinguid<sup>3</sup>. Asutuste arv aastas määratud järgmise aasta 01.01. seisuga.

**Andmeallikas:** Riigi- ja kohaliku omavalitsuse asutuste riiklik register, Saldoandmike infosüsteem

### **2.5. Kohaliku omavalitsuse finantsolukord**

Komponenti kirjeldatakse läbi suhteliste ja struktuursete näitajate.

#### Puhastatud linna- või vallaeelarve maht elaniku kohta

**Definitsioon:** Linna- või vallaeelarve maht, millest on maha arvatud sihtotstarbelised toetused, kroonides jagatud elanike arvuga sama aasta alguse seisuga.

**Andmeallikas:** Rahandusministeerium, Rahvastikuregister

#### Linna või valla võlakoormus

**Definitsioon:** KOV-üksuse konsolideerimisgrupi netovõlakoormus (KOFIS). Järgupunktide arvutamisel võetakse aluseks indikaatori väärtuste pööratud järjestus.

**Andmeallikas:** Rahandusministeerium, Rahvastikuregister

#### Linna või valla põhivara elaniku kohta

**Definitsioon:** Kohaliku omavalitsuse omanduses oleva põhivara maksumus jagatud elanike arvuga sama aasta alguse seisuga.

**Andmeallikas:** Rahandusministeerium, Rahvastikuregister

#### Kohalike investeeringute maht elaniku kohta

**Definitsioon:** Kohaliku eelarve investeeringute summa jagatud elanike arvuga sama aasta alguse seisuga.

**Andmeallikas:** Rahandusministeerium, Rahvastikuregister

---

<sup>3</sup> Eelnevalt jäeti metoodikas sellised ühingud arvutustest välja. Uued indikaatori väärtused on välja arvutatud ka tagasiulatuvalt, aastate 2005-2008 kohta.

## Omafinantseerimise võimekus

**Definitsioon:** Tekkepõhine omafinantseerimise võimekuse koefitsient, mille arvutamisel jagatakse (a) omavalitsuse puhastatud eelarve (st tulud ilma sihtotstarbeliste eraldisteta), millele on liidetud saadud tulud kohalike teede hoiuks ning lahutatud tulud varade müügist, (b) tehtud kuludega, millest on maha arvestatud makstud intressid, tehtud investeeringud, sihtotstarbeliste eraldiste arvelt tehtud jooksvad kulud ning omavalitsuse sihtotstarbelised eraldised põhivara soetuseks.

**Andmeallikas:** Rahandusministeerium

## **2.6. Kohaliku omavalitsuse teenused**

Teenuste osutamise võimet mõõdetakse 4 põhivaldkonnas, milleks on haridus, sotsiaalne kaitse ja tervishoid, vaba aeg ning majandus ja keskkonnakaitse. Iga valdkonna mõõtmine toimub ühe mitmekesisuse või absoluutse võimekuse ning ühe suhtelise võimekuse mõõdu kaudu. Mitmekesisust ja absoluutset võimekust kirjeldatakse läbi teenust osutavate asutuste või põhiteenuste olemasolu fikseerimise. Suhtelise võimekuse puhul iseloomustatakse valla- ja linnavalitsuste võimet teha kohalike eelarvest kulutusi teenuste osutamiseks teenuse sihtrühma liikme kohta. Näitajate kasutuse põhjenduseks on arusaam, et üldiselt Eesti KOV-süsteemis rahaliste ressursside vajadused enamasti suuremad võimalustest ning seega on põhiline, mis määrab kulude taset, KOV-üksuse võime omavahenditest või toetuste abil kulutada. Osaliselt ja tagasivaatavalt kirjeldavad need näitajad ka valla- ja linnavalitsuse võimekust saada riigilt ja teistelt doonoritelt täiendavaid vahendeid kohaliku elu edendamiseks.

### Haridusteenuste olemasolu

**Definitsioon:** Hariduse põhiteenuseid (lasteaed, algkool, põhikool, gümnaasium) pakkuvate munitsipaalasutuste või -ühingute olemasolu KOV-üksuses. Iga loetletud põhiteenuse olemasolu eest määratakse 1 punkt, kokku on maksimaalne punktisumma 4 punkti, minimaalne punktisumma 0 punkti (KOV-üksuses ei ole ühtegi loetletud teenuseid pakkuvatest asutustest).

**Andmeallikas:** Riigi- ja kohaliku omavalitsuse asutuste riiklik register, Saldoandmike infosüsteem

### Hariduskulud 0-19 aastaste elanike kohta

**Definitsioon:** Kohaliku eelarve hariduse valdkonna (09) kulud jagatuna 0-19 aastaste elanike arvuga järgmise aasta alguse seisuga.

**Andmeallikas:** Rahandusministeerium, Rahvastikuregister

## Sotsiaal- ja tervishoiuteenuste mitmekesisus

**Definitsioon:** Põhiteenuste pakkujate (sotsiaaleluruumid, koduhoolduse hooldajad, puuetega inimeste hooldajad, päevakeskuse teenused) ning sotsiaalse kaitse ja tervishoiu munitsipaalasutuste või -ühingute (hooldekodud, sotsiaalkeskused, laste ja perede kaitse asutused<sup>4</sup>, tervishoiuasutused<sup>5</sup>) olemasolu KOV-üksuses. Iga loetletud põhiteenuse ja asutuse või ühingu (sh. ühised ühingud) tüübi olemasolu eest määratakse 1 punkt, kokku on maksimaalne punktisumma 8 punkti, minimaalne punktisumma 0 punkti (KOV-üksuses ei ole ühtegi loetletud teenuste pakkujaid, ühtegi sotsiaalse kaitse valdkonna asutust).

**Andmeallikas:** Sotsiaalregister (põhiteenused), Riigi- ja kohaliku omavalitsuse asutuste riiklik register, Saldoandmike infosüsteem

## Sotsiaalse kaitse kulud elaniku kohta

**Definitsioon:** Kohaliku eelarve sotsiaalse kaitse valdkonna (10) kulude suurus, millest on maha lahutatud riikliku toimetulekutoetuse summad, jagatuna elanike arvuga järgmise aasta alguse seisuga.

**Andmeallikas:** Rahandusministeerium, Rahvastikuregister

## Vaba aja teenuseid pakkuvate asutuste olemasolu

**Definitsioon:** Põhilisi vaba aja teenuseid pakkuvate munitsipaalasutuste või -ühingute (muusika- või kunstikool, spordikool, kultuuriasutus<sup>6</sup>, muuseum, noorsooasutus<sup>7</sup>, raamatukogu, spordikeskus<sup>8</sup>) olemasolu KOV-üksuses. Iga loetletud asutuse või ühingu (sh. ühised ühingud) tüübi olemasolu eest määratakse 1 punkt, kokku on maksimaalne punktisumma 7 punkti, minimaalne punktisumma 0 punkti (KOV-üksuses ei ole ühtegi loetletud teenust pakkuvat munitsipaalasutust või -ühingut).

**Andmeallikas:** Riigi- ja kohaliku omavalitsuse asutuste riiklik register, Saldoandmike infosüsteem

---

<sup>4</sup> Lastekodud, turvakodud, pereabikeskused.

<sup>5</sup> Haiglad, polikliinikud, hambaraviasutused, meditsiiniteenuseid osutavad tervisekeskused, apteegid, kiirabi

<sup>6</sup> Kultuuri-, rahva-, küla- ja seltsimajad, klubid asutusena, vaba aja keskused (arvestatakse ka spordikeskusena), huvikeskused (arvestatakse ka noorsooasutusena)

<sup>7</sup> Avatud noortekeskused, noorte huvi(ala)keskused, kohalikud huvikeskused (arvestatakse ka kultuuriasutusena), huvikoolid (v.a muusika- ja kunstikoolid ning spordikoolid)

<sup>8</sup> Spordikeskused, -hallid, -hooned, staadionid, ujulad jms asutustena, sportimisvõimalusi pakuvad tervisekeskused, vaba aja keskused (arvestatakse ka kultuuriasutusena)

### Vaba aja kulud elaniku kohta

**Definitsioon:** Kohaliku eelarve vaba aja valdkonna (08) kulud jagatud elanike arvuga järgmise aasta alguse seisuga.

**Andmeallikas:** Rahandusministeerium, Rahvastikuregister

### Majanduse ja keskkonnakaitse asutuste ning eraõiguslike ühingute arv

**Definitsioon:** Majanduse ja keskkonnakaitse valdkonna asutuste ning eraõiguslike ühingute arv kokku<sup>9</sup>. Iga vastava asutuse või ühingu (sh. ühised ühingud) olemasolu eest määratakse 1 punkt.

**Andmeallikas:** Riigi- ja kohaliku omavalitsuse asutuste riiklik register, Saldoandmike infosüsteem.

### Majanduse ja keskkonnakaitse kulud elaniku kohta

**Definitsioon:** Kohaliku eelarve majanduse, keskkonnakaitse ning elamu- ja kommunaalmajanduse valdkondade (04-06) kulude suurus jagatud elanike arvuga järgmise aasta alguse seisuga.

**Andmeallikas:** Rahandusministeerium, Rahvastikuregister

---

<sup>9</sup> Elamu- ja kommunaalmajanduse, jäätmemajanduse, keskkonnakaitse, varade hooldamise ja haldamise, kaubanduse ja tootmise asutused ja ühingud

### 3. Kohaliku omavalitsuse võimekuse indeksi arvutamise reeglid

Kohaliku omavalitsuse võimekuse indeksi arvutamisel alustatakse üksikute indikaatorite väärtustest. Iga indikaatori väärtuste alusel järjestatakse kohaliku omavalitsuse üksused ning vastavalt positsioonile paremusjärjestuses antakse neile punktid. Kõige parema väärtusega üksus saab vastava indikaatori eest 100 punkti ning nõrgim 0,4405 punkti. Üldisemalt sõltub punktide täpne suurus hetke kohaliku omavalitsuse üksuste arvust. 227 üksuse puhul tulenes viimasel kohal paikneva üksuse punktide täpne suurus arvutuskäigust  $1$  (viimase koha eest)  $\times 100 / 227$  (üksuste üldine arv) = 0,4405. Selliselt anti punkte 2005-2008 aastate kohta. 2009. aastal vähenes Eesti KOV-üksuste arv ühe võrra 226-ni ning alates 2009. aastast on viimase koha punktide suuruseks 0,4425. Vändra vallaga liidetud Kaisma valla tulemused aastatel 2005-2008 jäid tabelitesse alles ning need mõjutavad ka teiste KOV-üksuste järgupunkte iga indikaatori väärtuste pingereas.

Juhul kui indikaatorite väärtused on täpselt sama suured ning üksused jagavad positsiooni (nt. 6.-12.), siis saavad kõik need üksused parima positsiooni (6.) punktid.

Indikaatorite väärtused ja neile vastavad järgupunktid on arvutatud aastate 2005, 2006, 2007, 2008 ja 2009 kohta eraldi ning samuti 2006-2009 nelja aasta keskmistena. Viimase arvutuse tulemused on vähemtundlikud üksiksündmustest tulenevate kõikumiste suhtes aastate lõikes.

KOV-võimekuse indeksi optimaalseks mõõtmisperioodiks on 4 aastane ulatus, kuna selliste arvutuste tulemused on vähemtundlikud üksiksündmustest tulenevate kõikumiste suhtes aastate lõikes, kuid võimaldavad samadel alustel toimuvate KOV-võimekuse mõõtmiste läbiviimisel näidata ka trende. Järgneva ülevaate ja analüüsi tarbeks on väärtused ja neile vastavad järgupunktid arvutatud siiski ka aastate 2005, 2006, 2007, 2008 ja 2009 kohta eraldi. See võimaldab juba praegu hinnata lühiajalisi ja keskpika perioodi jooksul toimunud muudatusi KOV-üksuste suhtelise võimekuse tasemes.

Üksikute indikaatorite järgupunktide keskmistamisel on saadud kuue kohaliku omavalitsuse võimekuse komponendi indeksi väärtused ning nende keskmistamisel kohaliku omavalitsuse võimekuse üldindeks. Kõik need on sarnaselt üksikutele indikaatoritele arvutatud aastate 2005, 2006, 2007, 2008 ja 2009 kohta eraldi ning 2006-2009 nelja aasta keskmistena.

## 4. Kohaliku omavalitsuse võimekus Eesti linnades ja valdades

Perioodi 2006-2009 kohta arvatud KOV-võimekuse indeksi väärtused varieeruvad Eesti kohaliku omavalitsuse süsteemi üksustes 82,8 punktist kuni 13,6 punktini (Lisa 1). Suurim on võimekusindeksi väärtus Viimsi vallal, kellele järgnevad Saku ja Rae vallad ning Tallinn. KOV-võimekuse esikümnes on lisaks pealinnale ja selle naaberomavalitsusüksustele veel Tartu linn, Kuressaare linn ja Rapla vald.

**Tabel 2. KOV-võimekuse TOP 10, 2006-2009**

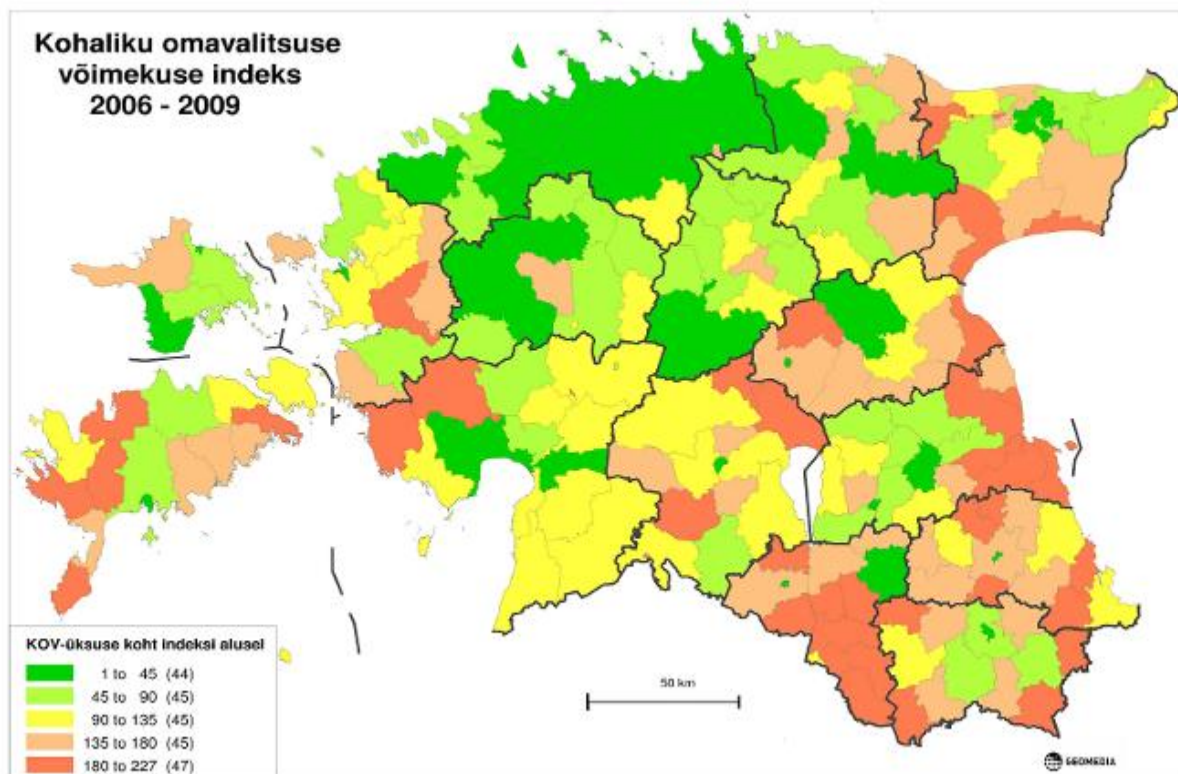
Koht	KOV üksus	Järgupunktid
1	VIIMSI VALD	82,8
2	SAKU VALD	82,5
3	RAE VALD	82,2
4	TALLINN LINN	81,5
5	HARKU VALD	79,1
6	SAUE LINN	78,9
7	JÕELÄHTME VALD	78,4
8	TARTU LINN	77,9
9	KURESSAARE LINN	75,2
10	RAPLA VALD	74,2

Kõige madalam on indeksi väärtus Öru vallas, mis jääb eelviimasel kohal asuva Peipsiääre valla tasemest maha üle 8 punkti.

**Tabel 3. KOV-võimekuse alumine TOP 10, 2006-2009**

Koht	KOV üksus	Järgupunktid
217	TORGU VALD	28,9
218	PIIRISSAARE VALD	28,5
219	MÕISAKÜLA LINN	28,3
220	MUSTJALA VALD	28,1
221	MEEKSI VALD	28,0
222	LOHUSUU VALD	27,0
223	PÕDRALA VALD	26,7
224	ALAJÕE VALD	23,0
225	PEIPSIÄÄRE VALD	22,0
226	ÖRU VALD	13,6

Regionaalselt ilmneb Eesti omavalitsussüsteemis KOV-võimekuse loode kagu suunaline polariseerumine, seda eriti valdade osas. Valdav osa madalama võimekusindeksi väärtusega omavalitsusüksustest paikneb Eesti kagu- ja idaosas (vt. kaart 1).



**Kaart 1. KOV võimekuse indeks 2006-2009**

Vaadeldes eraldi alla 5000 elanikuga KOV-üksusi juhib pingerida Otepää vald Raasiku valla ja Tõrva linna ees. Üldises pingereas asub Otepää vald 20. kohal.

**Tabel 4. KOV-võimekuse TOP 10 alla 5000 elanikuga KOV-üksustes, 2006-2009**

Koht	KOV üksus	Järgupunktid	Koht üldpingereas
1	OTEPÄÄ VALD	69,5	20
2	RAASIKU VALD	65,3	27
3	TÕRVA LINN	64,8	28
4	PADISE VALD	63,5	34
5	PÕLTSAMAA LINN	63,3	36
6	KERNU VALD	63,3	37
7	KÄRDLA LINN	63,2	39
8	PAIKUSE VALD	62,9	40
9	KIILI VALD	62,5	42
10	EMMASTE VALD	62,4	43

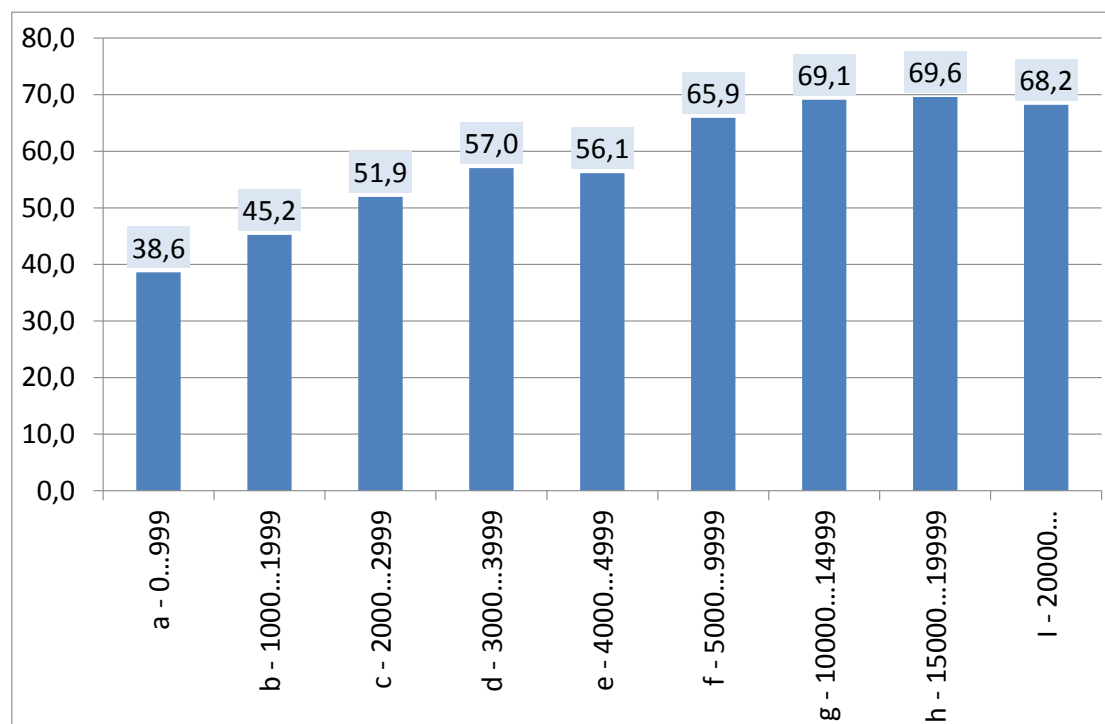
Alla 2000 elanikuga KOV-üksustest on üldpingereas parimal 34. kohal Padise vald, kellele järgnevad Emmaste ja Imavere vallad.



**Tabel 5. KOV-võimekuse TOP 10 alla 2000 elanikuga KOV-üksustes, 2006-2009**

Koht	KOV üksus	Järgupunktid	Koht üldpingereas
1	PADISE VALD	63,5	34
2	EMMASTE VALD	62,4	43
3	IMAVERE VALD	62,4	44
4	ALBU VALD	61,6	46
5	PAIDE VALD	60,4	51
6	JÄRVA-JAANI VALD	59,4	58
7	VIGALA VALD	58,7	59
8	NOAROOTSI VALD	57,9	61
9	KAIU VALD	56,2	71
10	PÜHALEPA VALD	55,9	72

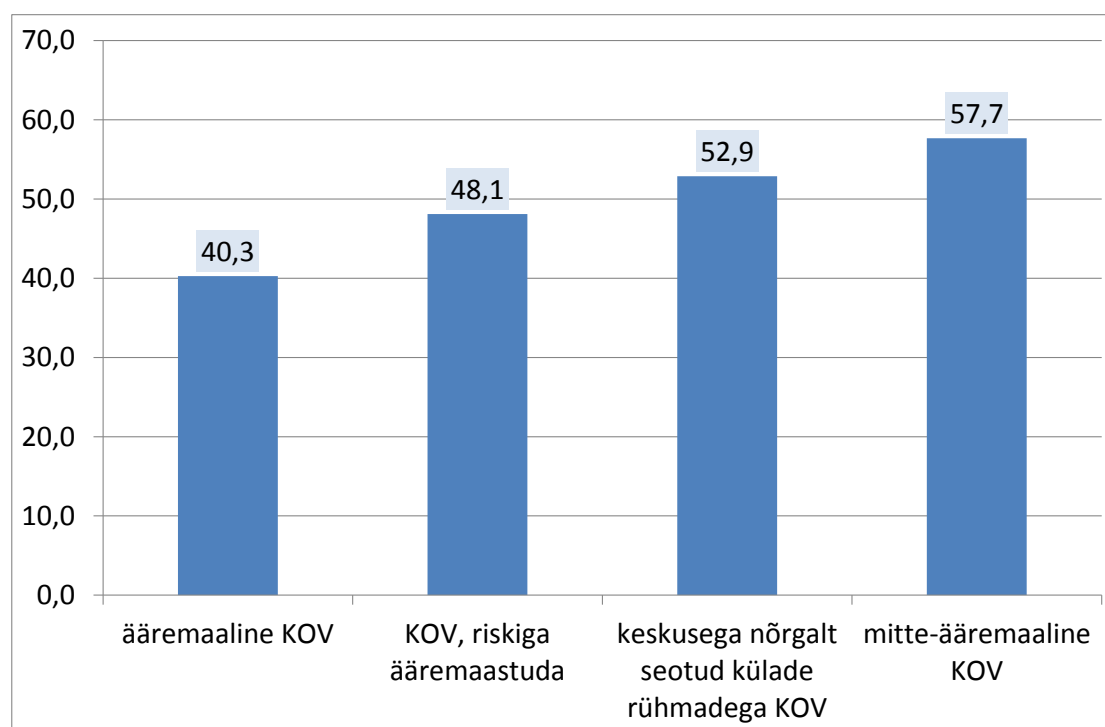
KOV-võimekus sõltub tugevalt KOV-üksuse elanike arvust, mis osaliselt tuleneb ka indeksi arvutamise meetodikast. Oluliseks läveks on 5000 elanikku. Suurema elaniku arvuga KOV-üksuste rühmades keskmine KOV-võimekuse indeksi väärtus oluliselt ei tõuse, kuid ületab väiksema elanike arvuga KOV-üksuste keskmist taset 10 või enama järgupunkti võrra. KOV-üksustes, mille elanike arv jääb 3000-4000 või 4000-5000 vahemikku, KOV-võimekuse indeksi väärtus märkimisväärselt ei erine. Alates 3000 elaniku piirist allapoole toimub indeksi keskmise väärtuse suhteliselt järsk langus suurusrühmades.



**Joonis 1. KOV-võimekuse indeks 2006-2009 linnade ja valdade elanike arvu suurusrühmades**

Eesti inimvara raportis<sup>10</sup> eristatakse ääremaastuvaid valdu, ääremaastumisriskiga valdu ja selliseid valdu, mille keskus on linnadega küll hästi ühendatud, kuid mille üksikud osad (kandid) on väga hõredalt asustatud ja halvasti kättesaadavad. Ääremaastumise tunnuseks loetakse rahvastiku kahanemine kas viimase 50 aasta jooksul vähemalt poole võrra või alates 2000. aastast keskmiselt vähemalt 1% aastas. Selle definitsiooni alusel on ääremaaks 48 maavalda, kus elab kokku 50 000 inimest. Ääremaastumisriskiga valdadena määratletakse vallad, kus elanike tihedus jääb alla 8 in/km<sup>2</sup> või mille kaugus suuremast keskusest on üle 50 km. Selliseid KOV-üksusi on Eestis 60 kokku 90 000 inimesega.

Andmed näitavad, et üldtendentsina KOV-võimekus väheneb sõltuvalt KOV-üksuse ääremaastumise tasemest. Ääremaaliste valdade keskmine KOV-võimekuse indeksi väärtus on 17 punkti võrra väiksem kui mitte-ääremaalistest KOV-üksustes.



**Joonis 2. KOV-võimekuse indeks 2006-2009 linnades ja valdades, sõltuvalt ääremaastumise tasemest**

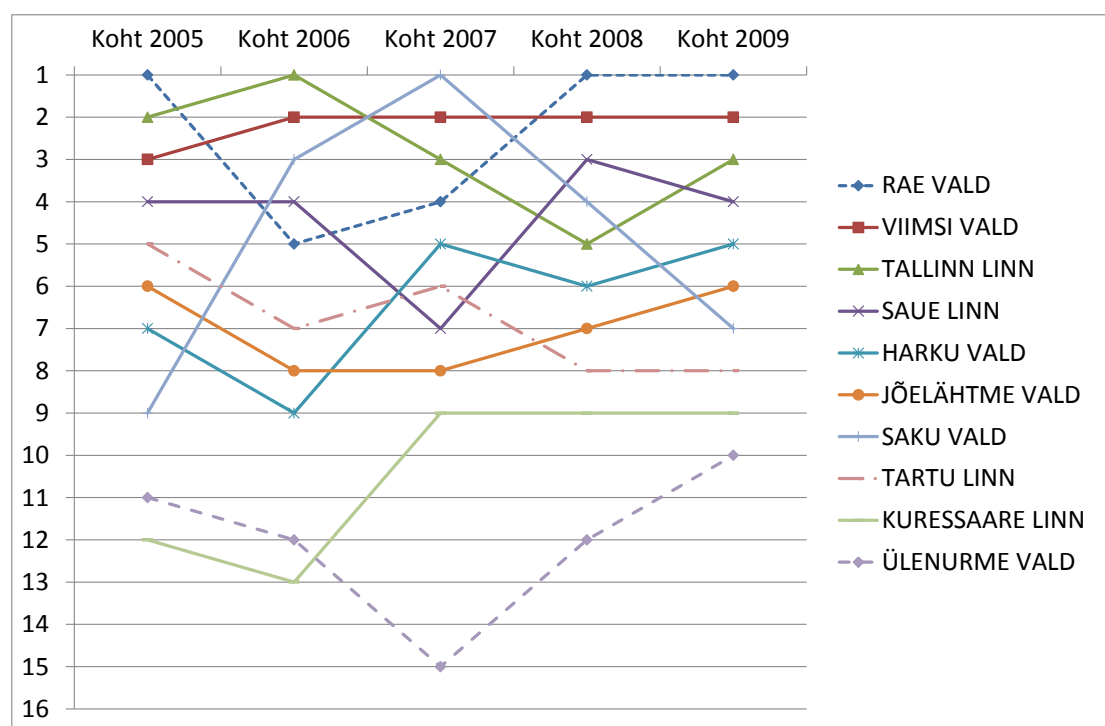
Vaadeldes KOV-võimekust lühiajalises perspektiivis, üksnes 2009. aasta andmetele tuginedes, on KOV-võimekuse indeksi väärtus Eestis suurim Rae vallal, kelle järgnevad Viimsi vald ja Tallinna linn. Võrrelduna perioodi 2006-2009 tulemustega tõuseb esikümnesse Ülenurme vald ning välja langeb Rapla vald.

<sup>10</sup> Eesti inimvara raport (IVAR): võtmeprobleemid ja lahendused 2010. Eesti Koostöö Kogu

**Tabel 6. KOV-võimekuse TOP 10, 2009.a.**

Koht	KOV üksus	Järgupunktid
1	RAE VALD	84,7
2	VIIMSI VALD	83,4
3	TALLINN LINN	81,9
4	SAUE LINN	80,4
5	HARKU VALD	79,9
6	JÕELÄHTME VALD	79,6
7	SAKU VALD	79,3
8	TARTU LINN	75,8
9	KURESSAARE LINN	74,5
10	ÜLENURME VALD	74,1

Parimaid tulemusi näitavate KOV-üksuste kohad on aastatel 2005-2009 püsinud küllaltki lähedasel tasemel. Koguni kaheksa 2009. aasta seisuga kümne parima sekka kuulunud KOV-üksusest ei ole esikümnest ühelgi aastal välja langenud. Järgupunktide väärtused neis üksustes on jäänud kõigil aastatel 72 ja 85 järgupunkti vahele.



**Joonis 3. 2009. aasta KOV-võimekuse TOP 10 kuuluvate KOV-üksuste kohtade muutumine aastatel 2005-2009**

Madalaima KOV-võimekuse indeksi väärtusega üksuste seas on võrrelduna 2006-2009 perioodiga 2009. aasta järjestuses lisandunud Martna vald ning kõrgemale tõusnud Lohusuu vald.

**Tabel 7. KOV-võimekuse alumine TOP 10, 2009.a.**

Koht	KOV üksus	Järgupunktid
217	MUSTJALA VALD	30,9
218	MARTNA VALD	30,5
219	MÕISAKÜLA LINN	28,2
220	TORGU VALD	27,8
221	MEEKSI VALD	27,5
222	PEIPSIÄÄRE VALD	24,9
223	PÕDRALA VALD	24,2
224	PIIRISSAARE VALD	23,5
225	ALAJÕE VALD	22,2
226	ÕRU VALD	14,0

2005. ja 2009. aasta võrdluses on kõige enam edetabelis tõusnud Leisi vald, 2005. aasta 136. kohalt 2009. aasta 41. kohale ehk 95 koha võrra. Leisi vald on kõige rohkem parandanud ka oma punktide arvu – 14,4 võrra.

**Tabel 8. KOV-võimekuse pingerea suurima kasvuga KOV-üksused, 2005-2009**

Koht	KOV üksus	Muutus 2005 - 2009	Koht 2005	Koht 2009	Järgupunktid 2005	Järgupunktid 2009	Muutus punktides
1	LEISI VALD	95	136	41	48,0	62,3	14,4
2	MUHU VALD	65	135	70	48,0	56,9	8,9
3	NARVA-JÕESUU LINN	58	201	143	36,9	47,4	10,5
4	VIHULA VALD	55	113	58	51,5	58,7	7,2
5	PALUPERA VALD	54	210	156	35,5	45,5	10,1
6	LAIMJALA VALD	48	196	148	37,8	47,3	9,5
7	KOIGI VALD	45	143	98	47,1	51,1	3,9
8	ILLUKA VALD	45	162	117	44,5	53,6	9,1
9	RÄPINA VALD	43	105	62	53,0	55,5	2,5
10	MÄETAGUSE VALD	43	128	85	48,6	58,0	9,5

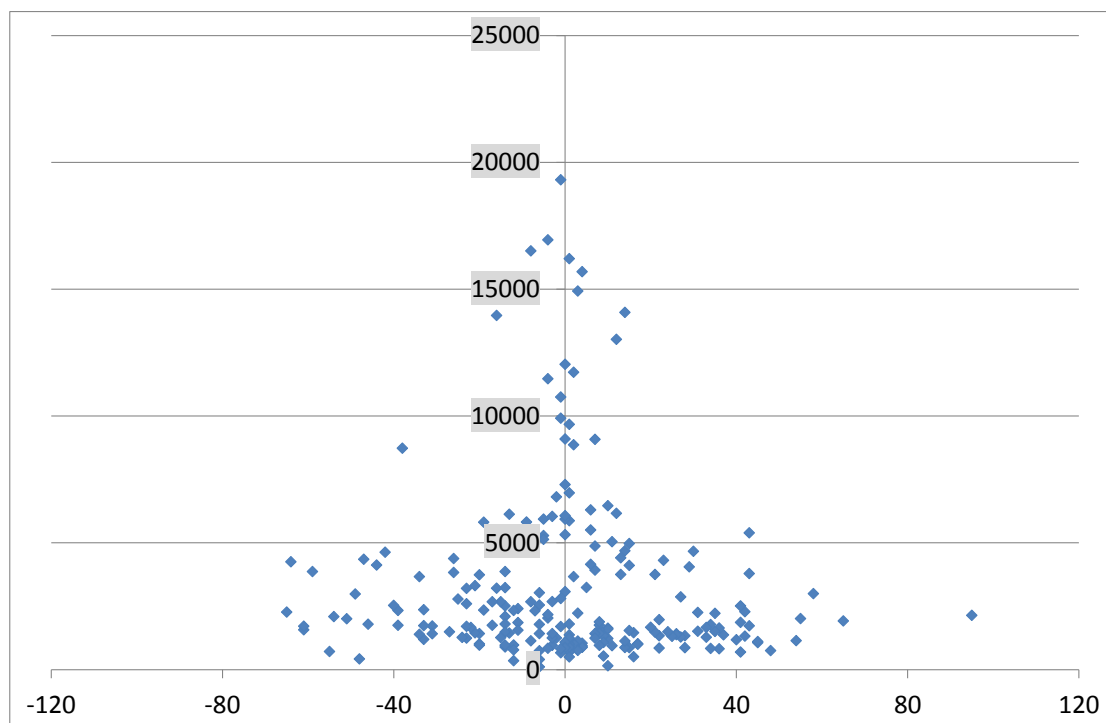
Suurimat langust pingereas näitab 2005-2009 perioodil Helme vald, kes on kaotanud 65 kohta – 2005. aastal 115. koha 2009. aasta 180. kohaga. Punkte on enim kaotanud Kareda vald – 10,0.

**Tabel 9. KOV-võimekuse pingerea suurima langusega KOV-üksused, 2005-2009**

Koht	KOV üksus	Muutus 2005 - 2009	Koht 2005	Koht 2009	Järgupunktid 2005	Järgupunktid 2009	Muutus punktides
226	HELME VALD	-65	115	180	50,2	41,4	-8,8
225	SINDI LINN	-64	85	149	55,8	47,0	-8,7
224	RAIKKÜLA VALD	-61	126	187	48,8	40,4	-8,4

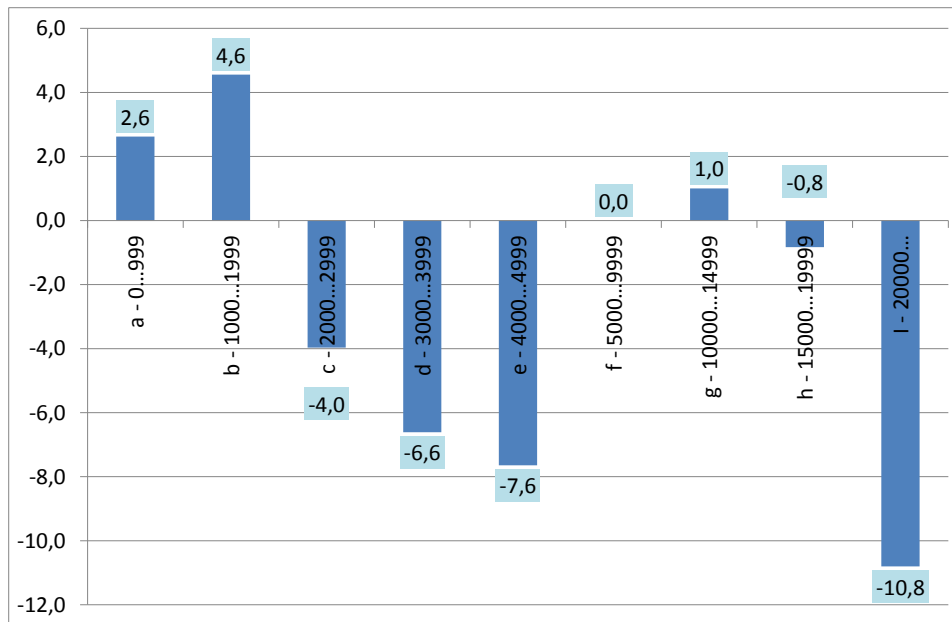
223	PAISTU VALD	-61	127	188	48,8	40,3	-8,5
222	KARKSI VALD	-59	69	128	57,5	49,7	-7,8
221	KAREDA VALD	-55	148	203	46,1	36,1	-10,0
220	ASERI VALD	-54	117	171	49,5	42,2	-7,3
219	ORISSAARE VALD	-51	65	116	58,2	51,4	-6,8
218	HÄÄDEMEESTE VALD	-49	86	135	55,7	48,7	-7,0
217	NÕVA VALD	-48	114	162	50,3	44,2	-6,1

Suuremad muutused KOV-võimekuse pingereas iseloomustavad väiksemaid, alla 5000 elanikuga omavalitsusüksusi. Üle 5000 elanike arvuga KOV-üksustest on suurim tõusja Räpina vald (43 kohta) ja langeja Tapa vald (38 kohta).



**Joonis 4. Muutused KOV-võimekuse pingereas (2005-2009) ja KOV-üksuste elanike arv**

Oma kohta on KOV-võimekuse pingereas 2005-2009 parandanud alla 2000 elanikuga KOV-üksused, märkimisväärselt langenud on aga üle 20 tuhande elanikuga ning 2000-5000 elanikuga üksused. Üksused, mille elanike arv jääb 5 ja 20 tuhande elaniku vahemikku, on üldtrendina oma koha pingereas säilitanud.



**Joonis 5. Muutused KOV-võimekuse pingereas (2005-2009) sõltuvalt KOV-üksuse suurusrühmast**

Ääremaalised vallad on 2005-2009 keskmiselt 6,2 koha võrra ja ääremaastumise riskiga vallad 2,7 koha võrra pingereas tõusnud. Langus iseloomustab mitte-ääremaalisi KOV-üksusi (-2,0 kohta) ja eriti valdu, milles on keskusega nõrgalt seotud külade rühmad (-7,7 kohta).

Lühiajalises vaates, 2008. ja 2009. aasta võrdluses, on kiireim tõusja Maidla vald, Kihnu ja Torma valla ees. Meremäe vald on kõige rohkem suurendanud oma järgupunktide arvu – 8 punkti võrra.

**Tabel 10. KOV-võimekuse pingerea suurima kasvuga KOV-üksused, 2008-2009**

Koht	KOV üksus	Muutus 2008 – 2009	Koht 2008	Koht 2009	Järgupunktid 2008	Järgupunktid 2009	Muutus punktides
1	MAIDLA VALD	49	116	67	51,2	57,7	6,5
2	KIHNU VALD	45	126	81	49,6	55,9	6,3
3	TORMA VALD	42	145	103	47,1	53,3	6,2
4	HANILA VALD	42	180	138	41,7	48,1	6,3
5	LEISI VALD	40	81	41	56,3	62,3	6,0
6	MEREMÄE VALD	39	212	173	34,2	42,2	8,0
7	RÄPINA VALD	38	100	62	53,7	58,0	4,3
8	MUHU VALD	32	102	70	53,3	56,9	3,6
9	ABJA VALD	30	120	90	50,6	54,3	3,8
10	PÖLTSAMAA LINN	28	50	22	60,8	67,6	6,8

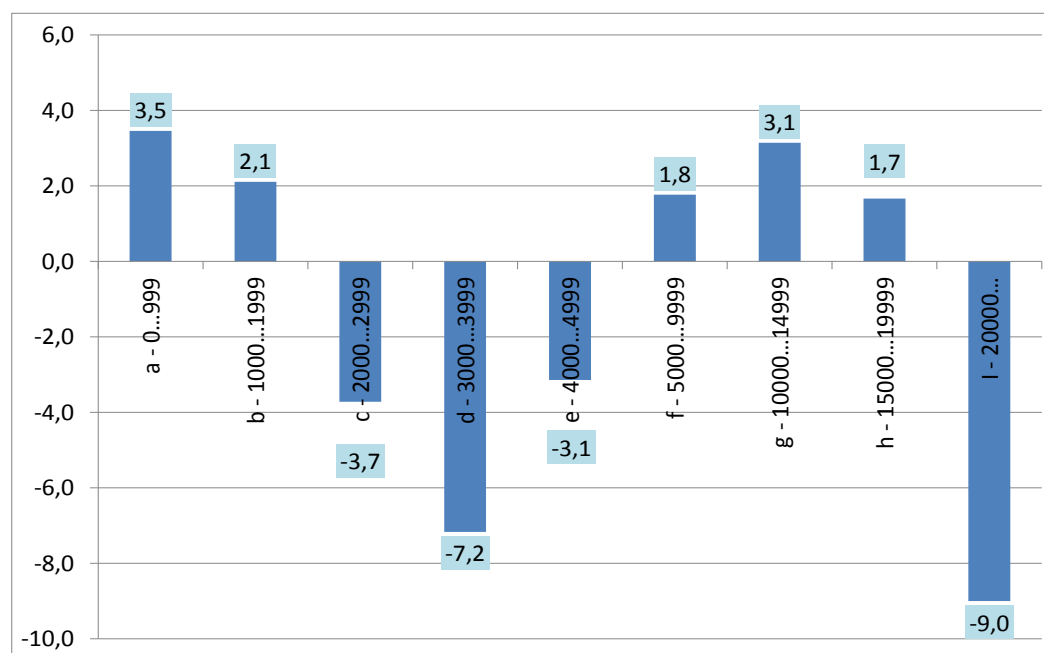
Languse edetabelit juhib nii kohtade kaotuse kui järgupunktide arvestuses Kõlleste vald.

**Tabel 11. KOV-võimekuse pingerea suurima langusega KOV-üksused, 2008-2009**

Koht	KOV üksus	Muutus 2008 – 2009	Koht 2008	Koht 2009	Järgupunktid 2008	Järgupunktid 2009	Muutus punktides
226	KÖLLESTE VALD	-57	84	141	55,6	47,5	-8,1
225	KARKSI VALD	-49	79	128	56,5	49,7	-6,8
224	HELME VALD	-43	137	180	48,1	41,4	-6,7
223	HALINGA VALD	-41	38	79	63,4	56,0	-7,3
222	VALGJÄRVE VALD	-40	143	183	47,3	41,1	-6,2
221	TABIVERE VALD	-35	155	190	44,7	39,9	-4,9
220	PALDISKI LINN	-34	31	65	65,0	57,8	-7,2
219	SINDI LINN	-30	119	149	50,6	47,0	-3,6
218	VARA VALD	-28	173	201	42,6	36,6	-6,0
217	MISSO VALD	-27	167	194	43,2	39,4	-3,8

Suurimad tõusjad ja langejad 2008-2009 on sarnaselt keskpika perioodiga alla 5000 elanikuga vallad. Suurematest KOV-üksustest langes enim kohti Narva linn (-25 kohta), kellele järgnesid Tapa vald (-24 kohta) ja Pärnu linn (-16 kohta). Edetabelis kiiresti tõusnuteks olid Räpina valla (38 kohta) kõrval Valga linn (28 kohta) ja Audru vald (24 kohta).

Muutuste iseloom 2008. ja 2009. aastate võrdluses on lähedane 2005-2009 perioodile. Parandanud on positsiooni alla 2000 elanikuga KOV-üksused ning 5-20 tuhande elanikuga üksused ning ääremaastuvad (+4,2 kohta) ja ääremaalisuse riskiga (+1,7 kohta) vallad. Kohti on kaotanud 2000-5000 ning üle 20 tuhande elanikuga KOV-üksused ning mitte-ääremaalised (-1,1 kohta) ja keskusega nõrgalt seotud külade rühmadega (-5,8 kohta) KOV-üksused.



**Joonis 6. Muutused KOV-võimekuse pingereas (2008-2009) sõltuvalt KOV-üksuse suurusrühmast**

Üksikute KOV-võimekuse komponentide lõikes näitavad KOV-üksused erinevaid tulemusi. Rahvastiku ja maa esikümnesse kuuluvad lisaks pealinnaregiooni üksustele veel Narva ja Kuressaare linnad. Esikohal on Maardu linn.

**Tabel 12. KOV-võimekuse TOP 10 komponendis „Rahvastik ja maa“, 2006-2009**

Koht	KOV üksus	Järgupunktid
1	MAARDU LINN	98,1
2	RAE VALD	94,9
3	JÕELÄHTME VALD	92,7
4	VIIMSI VALD	91,0
5	HARKU VALD	90,3
6	SAUE VALD	89,6
7	TALLINN LINN	88,9
8	NARVA LINN	88,8
9	KURESSAARE LINN	88,5
10	KIILI VALD	88,3

Kohaliku majanduse edetabelit juhib Tallinn. Pealinnalähedaste valdade kõrval on esikümnes ka viis maakonnakeskust – Tartu, Kärdla, Kuressaare ja Pärnu linnad ja Jõhvi vald.

**Tabel 13. KOV-võimekuse TOP 10 komponendis „Kohalik majandus“, 2006-2009**

Koht	KOV üksus	Järgupunktid
1	TALLINN LINN	98,7
2	RAE VALD	95,4
3	VIIMSI VALD	94,4
4	TARTU LINN	93,3
5	SAKU VALD	92,5
6	KÄRDLA LINN	91,5
7	KURESSAARE LINN	91,3
8	PÄRNU LINN	91,3
9	SAUE VALD	91,3
10	JÕHVI VALD	91,2

Elanikkonna heaolu esikümme koosneb üksnes Harjumaa omavalitsusüksustest. Parimat tulemust teistest maakondadest omab Vihula vald.



**Tabel 14. KOV-võimekuse TOP 10 komponendis „Elanikkonna heaolu“, 2006-2009**

Koht	KOV üksus	Järgupunktid
1	SAUE LINN	97,6
2	SAKU VALD	96,5
3	VIIMSI VALD	94,7
4	AEGVIIDU VALD	92,9
5	HARKU VALD	92,8
6	SAUE VALD	90,5
7	KIILI VALD	89,9
8	JÕELÄHTME VALD	87,7
9	RAASIKU VALD	86,7
10	KUUSALU VALD	86,6
10	RAE VALD	86,6

Omavalitsuse organisatsiooniga seotud võimekus on suurim Viimsi vallal. Esikümnesse kuuluvad väga erinevates Eesti piirkondades asuvad linnad ja vallad.

**Tabel 15. KOV-võimekuse TOP 10 komponendis „KOV organisatsioon“, 2006-2009**

Koht	KOV üksus	Järgupunktid
1	VIIMSI VALD	88,6
2	SILLAMÄE LINN	86,4
3	VÕRU LINN	85,5
4	JÕHVI VALD	84,8
5	JÕGEVA VALD	82,7
6	VINNI VALD	80,8
7	RÕUGE VALD	80,7
8	PALDISKI LINN	79,6
9	OTEPÄÄ VALD	78,9
10	HARKU VALD	78,5

Kohalik finantsolukorra edetabeli eesotsas asetsevad põlevkivipiirkonna vallad, mille eelarve tulude poolt suurendab olulisel määral laekuv ressursimaks. Esikohal on Mäetaguse vald. Parima linnana on 11. kohal Põlva linn.

**Tabel 16. KOV-võimekuse TOP 10 komponendis „KOV finantsolukord“, 2006-2009**

Koht	KOV üksus	Järgupunktid
1	MÄETAGUSE VALD	99,6
2	ILLUKA VALD	98,6
3	MAIDLA VALD	96,7
4	KIHELKONNA VALD	86,5
5	RUHNU VALD	83,7

6	SURJU VALD	83,5
7	NOAROOTSI VALD	81,3
8	KIHNU VALD	81,2
9	VORMSI VALD	79,6
10	VAIVARA VALD	79,4

KOV teenuste osutamise võime esikümnes on üheksa maakonnakeskust ja Vastseliina vald (5. koht). Parimat tulemust näitab Paide linn.

**Tabel 17. KOV-võimekuse TOP 10 komponendis „KOV teenused“, 2006-2009**

Koht	KOV üksus	Järgupunktid
1	PAIDE LINN	83,7
2	TALLINN LINN	81,7
3	TARTU LINN	81,7
4	PÕLVA LINN	81,6
5	VASTSELIINA VALD	81,6
6	PÄRNU LINN	80,1
7	VÖRU LINN	78,4
8	JÕHVI VALD	78,1
9	VILJANDI LINN	77,2
10	RAPLA VALD	76,9

## Lisad

### Lisa 1. KOV-võimekuse indeksi väärtused Eesti kohaliku omavalitsuse üksustes

KOV üksus	Indeks 2006- 2009	Koht 2006- 2009	Indeks 2005- 2008	Koht 2005- 2008	Indeks 2009	Koht 2009	Indeks 2008	Koht 2008	Indeks 2007	Koht 2007	Indeks 2006	Koht 2006	Indeks 2005	Koht 2005
VIIMSI VALD	82,83	1	82,58	1	83,40	2	82,29	2	83,61	2	82,26	2	82,15	3
SAKU VALD	82,50	2	82,35	2	79,32	7	81,42	4	84,39	1	80,82	3	77,27	9
RAE VALD	82,20	3	81,71	4	84,69	1	84,22	1	81,62	4	78,83	5	82,96	1
TALLINN LINN	81,49	4	82,35	3	81,94	3	80,32	5	81,72	3	83,33	1	82,92	2
HARKU VALD	79,06	5	78,59	7	79,94	5	78,54	6	79,98	5	78,06	9	77,92	7
SAUE LINN	78,85	6	79,78	5	80,38	4	81,43	3	77,43	7	78,92	4	82,01	4
JÕELÄHTME VALD	78,45	7	77,88	8	79,63	6	76,71	7	76,66	8	78,26	8	78,67	6
TARTU LINN	77,93	8	79,09	6	75,77	8	76,70	8	78,70	6	78,40	7	78,75	5
KURESSAARE LINN	75,25	9	75,46	11	74,52	9	76,39	9	75,69	9	74,63	13	75,99	12
RAPLA VALD	74,23	10	75,61	10	71,20	13	72,17	13	74,24	10	76,14	10	74,26	14
KEILA LINN	73,96	11	75,04	12	73,63	11	75,96	10	72,25	14	75,19	11	76,96	10
ÜLENURME VALD	73,56	12	73,66	13	74,07	10	72,63	12	71,98	15	74,82	12	76,42	11
PÄRNU LINN	71,68	13	76,05	9	65,74	27	74,43	11	73,35	12	78,57	6	77,91	8
PÕLVA LINN	70,80	14	70,92	17	71,33	12	70,57	15	70,06	18	69,97	17	70,08	18
RAKVERE LINN	70,57	15	71,81	15	68,71	20	68,88	20	73,54	11	71,82	16	72,57	16
KUUSALU VALD	70,03	16	72,16	14	70,63	15	68,61	21	71,93	16	71,86	15	75,11	13
SAUE VALD	69,68	17	68,85	19	70,78	14	69,58	17	68,85	21	69,13	20	69,09	21
VILJANDI LINN	69,60	18	70,19	18	68,90	18	68,93	19	70,39	17	69,44	18	70,34	17
HAAPSALU LINN	69,58	19	71,05	16	68,73	19	69,04	18	69,79	19	72,83	14	72,75	15
OTEPÄÄ VALD	69,48	20	68,46	22	69,91	16	66,86	23	69,38	20	69,13	21	68,05	22
JÕHVI VALD	68,41	21	67,28	23	69,61	17	70,98	14	68,39	22	65,10	31	64,43	29
KOSE VALD	67,68	22	68,71	21	65,19	28	67,15	22	72,73	13	69,27	19	69,61	19
PAIDE LINN	67,21	23	68,83	20	66,44	25	69,63	16	66,72	23	67,67	24	66,16	25
ELVA LINN	66,33	24	64,94	28	67,95	21	66,14	26	64,65	33	65,14	29	63,81	33
TÜRI VALD	66,33	25	66,37	25	66,51	24	66,64	24	64,85	30	63,52	36	66,69	23
VINNI VALD	65,52	26	65,18	26	64,81	31	64,13	34	66,20	25	67,92	22	64,40	31
RAASIKU VALD	65,34	27	63,58	34	67,54	23	66,28	25	64,75	32	62,60	42	63,67	37
TÕRVA LINN	64,83	28	64,85	30	64,30	32	65,35	28	65,15	29	65,41	27	63,87	32
VÕRU LINN	64,66	29	66,59	24	63,36	36	64,53	33	65,26	28	67,05	25	69,28	20
ANIJA VALD	64,15	30	64,91	29	62,38	40	65,64	27	65,74	27	65,37	28	65,57	27
KADRINA VALD	63,81	31	63,69	33	63,85	33	65,24	29	64,27	35	63,39	38	64,77	28
MAARDU LINN	63,73	32	64,95	27	63,75	34	63,72	35	66,48	24	67,78	23	65,94	26
JÕGEVA VALD	63,57	33	63,17	37	64,92	30	63,11	39	62,29	42	64,53	33	62,93	41
PADISE VALD	63,51	34	61,53	46	65,17	29	64,92	32	62,79	40	61,19	50	57,39	70
AUDRU VALD	63,38	35	64,01	32	62,63	39	58,70	63	65,83	26	65,11	30	62,06	45
PÕLTSAMAA LINN	63,35	36	60,91	55	67,65	22	60,80	50	59,65	60	63,95	35	60,84	52
KERNU VALD	63,31	37	62,27	40	60,84	49	63,61	37	63,92	37	62,53	43	63,75	35
JÕGEVA LINN	63,25	38	64,77	31	61,79	43	61,58	45	63,99	36	65,00	32	66,19	24
KÄRDLA LINN	63,16	39	63,26	36	63,02	37	62,66	43	64,77	31	63,03	40	61,52	50
PAIKUSE VALD	62,88	40	63,42	35	61,79	44	59,51	57	62,27	43	66,74	26	64,42	30
MÄRJAMAA VALD	62,63	41	62,50	39	62,85	38	65,05	30	61,72	50	62,32	45	63,42	38
KIILI VALD	62,50	42	61,45	47	66,19	26	62,92	42	62,18	45	62,01	47	61,76	49
EMMASTE VALD	62,43	43	60,46	58	59,24	55	61,16	48	63,17	39	63,05	39	54,61	92
IMAVERE VALD	62,35	44	62,53	38	61,16	47	59,88	53	59,39	62	63,40	37	61,83	48
KAARMA VALD	62,35	45	62,06	42	61,52	45	63,07	40	62,09	46	62,10	46	59,35	58
ALBU VALD	61,59	46	61,79	44	59,24	56	63,61	36	61,79	49	59,98	56	59,37	57
SÕMERU VALD	61,51	47	61,03	53	63,69	35	63,00	41	61,66	51	60,41	55	56,73	78
TARTU VALD	60,98	48	61,41	50	60,23	50	58,46	64	63,81	38	63,00	41	61,88	47

PALDISKI LINN	60,90	49	61,81	43	57,79	65	65,00	31	64,49	34	64,51	34	63,06	39
VÄIKE-MAARJA VALD	60,83	50	62,11	41	59,76	51	61,47	46	61,90	47	59,86	58	61,89	46
PAIDE VALD	60,37	51	61,68	45	59,55	54	59,70	56	61,88	48	61,72	48	63,05	40
NÕO VALD	60,35	52	60,71	57	61,40	46	61,92	44	61,48	53	59,08	61	60,83	53
VÄNDRA ALEVI VALD	60,31	53	60,89	56	56,58	74	59,85	54	62,19	44	61,72	49	61,23	51
KOHILA VALD	60,27	54	61,01	54	61,88	42	60,99	49	61,04	54	60,92	52	62,24	43
KEHTNA VALD	60,26	55	61,45	48	58,80	57	59,99	52	62,68	41	62,41	44	62,08	44
NISSI VALD	59,78	56	61,34	51	58,47	59	58,89	61	59,80	58	59,91	57	63,72	36
TOILA VALD	59,51	57	61,22	52	60,99	48	61,29	47	59,08	64	58,91	63	63,79	34
JÄRVA-JAANI VALD	59,36	58	61,43	49	56,40	75	58,92	60	60,74	55	60,95	51	62,38	42
VIGALA VALD	58,65	59	56,93	68	59,70	52	58,12	66	60,20	56	56,62	76	55,62	87
KEILA VALD	57,96	60	58,48	62	59,68	53	59,74	55	59,72	59	59,42	59	58,81	60
NOAROOTSI VALD	57,88	61	56,75	70	57,92	64	55,05	89	55,70	78	55,75	86	57,55	68
HALINGA VALD	57,83	62	58,38	64	56,05	79	63,36	38	58,61	65	58,51	66	56,01	84
KOERU VALD	57,66	63	58,43	63	57,76	66	58,96	59	58,32	66	57,39	71	60,35	54
KUNDA LINN	57,60	64	58,52	61	54,85	88	58,80	62	59,44	61	59,27	60	52,10	109
VÕRU VALD	57,40	65	56,66	71	58,22	61	57,60	68	56,10	72	58,74	65	56,81	76
LIHULA VALD	57,36	66	56,31	73	56,76	71	57,45	69	55,69	79	57,23	72	58,72	63
AMBLA VALD	57,23	67	58,10	65	58,02	63	60,16	51	59,83	57	55,58	88	59,56	56
VASALEMMA VALD	57,17	68	59,09	59	54,28	91	58,45	65	61,59	52	59,07	62	57,73	66
LEISI VALD	56,40	69	51,53	111	62,33	41	56,28	81	52,12	111	50,49	113	47,96	136
KÄINA VALD	56,37	70	54,68	85	58,29	60	56,57	78	55,41	81	52,92	105	54,20	95
KAIU VALD	56,19	71	58,63	60	55,68	82	56,98	74	57,45	67	60,92	53	59,82	55
PÜHALEPA VALD	55,95	72	53,73	95	56,59	73	56,62	77	54,80	84	55,04	91	52,85	106
LUUNJA VALD	55,92	73	57,36	67	54,68	89	57,92	67	56,06	74	60,49	54	56,86	75
TAPA VALD	55,86	74	57,69	66	53,38	99	56,89	75	59,21	63	57,84	69	58,78	61
KOHTLA-JÄRVE LINN	55,63	75	56,14	76	56,20	78	57,01	72	57,03	69	57,18	73	57,01	74
RÕNGU VALD	55,62	76	54,25	88	56,98	69	55,50	86	57,29	68	54,31	95	54,09	96
SILLAMÄE LINN	55,49	77	55,65	78	57,17	68	56,84	76	55,06	83	55,72	87	57,30	72
VIHULA VALD	55,32	78	54,05	90	58,66	58	57,14	71	54,49	90	57,47	70	51,48	113
TÄHTVERE VALD	55,22	79	56,26	74	55,47	86	57,41	70	56,10	73	57,16	74	57,36	71
Loksa linn	55,21	80	55,72	77	55,88	80	59,44	58	54,37	91	57,98	68	58,33	64
MAIDLA VALD	55,08	81	52,77	105	57,74	67	51,24	116	52,89	101	54,53	93	55,05	89
SAUGA VALD	55,06	82	56,84	69	53,60	97	56,44	80	55,92	77	58,84	64	56,77	77
LAEVA VALD	54,53	83	52,07	109	52,43	109	53,89	98	55,57	80	54,05	99	47,83	137
VASTSELIINA VALD	54,49	84	54,42	86	52,53	106	54,62	93	53,20	98	54,30	96	53,38	102
KARKSI VALD	54,47	85	56,17	75	49,69	128	56,52	79	54,17	94	56,15	81	57,48	69
VAIVARA VALD	54,47	86	55,36	80	51,93	113	52,56	108	56,84	70	56,96	75	57,62	67
VÄÄTSA VALD	54,40	87	55,09	83	53,95	94	56,27	82	54,21	92	55,84	84	54,94	91
JUURU VALD	54,33	88	55,16	81	53,92	95	55,54	85	55,13	82	48,35	130	53,25	103
RÕUGE VALD	54,32	89	53,15	99	53,01	104	54,32	96	54,75	85	53,50	103	46,52	146
VÄRSKA VALD	54,29	90	54,08	89	56,71	72	55,01	91	52,99	100	52,80	107	55,42	88
NARVA LINN	54,29	91	55,09	82	52,45	108	55,67	83	56,47	71	56,22	80	56,42	81
KÕUE VALD	54,26	92	52,71	106	56,30	77	55,03	90	54,62	86	51,85	109	54,04	97
JÄRVAKANDI VALD	54,07	93	53,79	94	54,12	93	54,46	95	52,66	104	54,05	98	53,90	100
ORISSAARE VALD	53,95	94	56,59	72	51,37	116	53,27	103	54,60	87	58,28	67	58,15	65
SUURE-JAANI VALD	53,92	95	53,91	92	55,58	84	57,00	73	52,66	105	53,87	101	56,63	79
PALAMUSE VALD	53,87	96	52,96	102	53,32	102	55,31	87	52,52	106	53,89	100	56,01	83
RÄPINA VALD	53,86	97	51,79	110	58,03	62	53,72	100	51,52	114	48,96	125	53,05	105
HALJALA VALD	53,74	98	53,79	93	55,63	83	52,14	109	56,04	75	55,97	82	56,30	82
VALGA LINN	53,51	99	54,00	91	56,35	76	53,07	104	52,05	112	55,85	83	55,04	90

RUHNU VALD	53,48	100	52,53	108	53,37	100	54,74	92	51,17	118	49,50	119	51,87	110
KIHNU VALD	52,95	101	50,36	117	55,86	81	49,61	126	50,60	120	54,05	97	48,92	122
RIDALA VALD	52,90	102	53,62	96	50,43	122	51,40	114	50,74	119	54,76	92	53,61	101
TAHKURANNA VALD	52,85	103	55,48	79	51,97	112	55,07	88	51,42	116	56,43	79	57,13	73
PÄRSTI VALD	52,68	104	53,01	101	54,16	92	54,55	94	54,18	93	53,56	102	54,30	94
VIIRATSI VALD	52,44	105	54,28	87	53,64	96	52,00	112	55,99	76	54,41	94	58,77	62
TAEBLA VALD	52,15	106	52,85	103	51,69	115	52,88	107	52,17	110	56,45	78	54,01	98
SAARDE VALD	52,12	107	53,09	100	53,32	101	53,02	105	53,28	97	55,29	90	59,17	59
MUHU VALD	52,05	108	49,50	121	56,92	70	53,34	102	52,20	109	49,55	118	47,98	135
KAMBJA VALD	52,05	109	55,06	84	50,52	120	52,11	110	54,59	88	55,79	85	56,48	80
RAKKE VALD	51,91	110	51,33	112	52,01	111	53,76	99	53,33	96	51,38	111	49,19	119
TORI VALD	51,85	111	52,66	107	52,60	105	53,71	101	52,51	107	51,71	110	53,98	99
MÄETAGUSE VALD	51,63	112	49,87	119	55,54	85	53,99	97	52,46	108	48,94	126	48,56	128
TÕSTAMAA VALD	51,40	113	49,74	120	55,43	87	52,08	111	51,47	115	49,88	116	51,84	111
RANNU VALD	51,23	114	53,23	98	49,28	132	52,99	106	53,14	99	52,51	108	54,38	93
KOIGI VALD	51,03	115	49,46	122	53,58	98	51,74	113	49,80	124	47,34	136	47,14	143
HÄÄDEMEESTE VALD	50,72	116	52,79	104	48,68	135	49,23	129	54,58	89	56,58	77	55,72	86
SINDI LINN	50,17	117	53,31	97	47,04	149	50,59	119	52,70	103	55,29	89	55,76	85
KÄRU VALD	50,04	118	50,08	118	50,94	119	51,35	115	48,64	132	49,28	124	49,39	118
KÖLLESTE VALD	50,02	119	51,30	113	47,51	141	55,62	84	53,40	95	48,01	134	49,02	121
KIHELKONNA VALD	49,59	120	48,74	124	52,45	107	50,53	121	43,72	169	44,02	158	47,56	141
ANTSLA VALD	49,55	121	51,18	114	48,90	134	51,11	117	52,86	102	52,86	106	52,12	108
TAMSALU VALD	49,46	122	51,04	115	46,86	151	49,91	125	49,29	127	53,14	104	53,18	104
SURJU VALD	49,37	123	48,24	127	48,93	133	50,34	122	47,36	142	49,82	117	48,12	133
ORU VALD	49,37	124	49,19	123	50,21	125	50,90	118	51,74	113	46,32	146	48,56	129
TORMA VALD	49,31	125	47,12	132	53,31	103	47,13	145	48,85	130	46,72	142	48,05	134
NÕVA VALD	48,94	126	51,00	116	44,16	162	48,47	135	46,41	147	49,33	122	50,30	114
ABJA VALD	48,76	127	46,28	140	54,35	90	50,57	120	46,69	144	43,96	159	48,34	131
TARVASTU VALD	48,72	128	47,70	129	50,96	118	50,19	124	48,94	129	47,46	135	46,15	147
KIVIÕLI LINN	48,20	129	47,58	130	51,69	114	49,44	128	49,29	126	48,20	131	48,79	124
PUHJA VALD	48,17	130	47,73	128	46,71	153	45,65	152	50,46	121	49,46	121	47,37	142
ARE VALD	47,86	131	45,93	143	49,39	131	48,82	132	49,64	125	44,73	155	44,90	158
VÄNDRA VALD	47,81	132	48,69	125	49,76	126	47,20	144	49,18	128	50,01	115	49,19	120
ROOSNA-ALLIKU VALD	47,76	133	48,50	126	49,45	130	47,86	138	50,06	123	47,28	138	52,26	107
LÜGANUSE VALD	47,60	134	44,94	150	50,38	123	50,19	123	47,72	140	43,37	163	46,01	149
RISTI VALD	47,57	135	46,92	134	47,40	144	48,62	133	48,17	136	49,47	120	48,49	130
AEGVIIDU VALD	47,24	136	46,87	135	49,69	127	47,69	140	48,01	138	48,06	133	48,81	123
ALATSKIVI VALD	47,03	137	47,43	131	47,34	146	48,13	136	45,44	152	46,84	141	51,51	112
PIHTLA VALD	47,02	138	46,40	139	46,78	152	47,48	142	48,51	133	47,29	137	47,61	139
VIRU-NIGULA VALD	46,77	139	45,76	144	52,24	110	49,45	127	45,13	155	43,76	160	48,18	132
LAEKVERE VALD	46,71	140	46,53	138	48,13	137	48,48	134	50,15	122	45,88	148	46,55	145
IISAKU VALD	46,57	141	45,55	147	50,22	124	47,49	141	43,93	168	44,73	154	45,81	152
AVINURME VALD	46,40	142	43,94	161	49,64	129	46,64	146	44,47	162	44,19	156	45,92	150
KÕPU VALD	46,39	143	46,73	137	46,93	150	43,97	161	44,19	166	47,05	139	45,58	153
PUURMANI VALD	46,19	144	46,81	136	47,43	142	46,60	147	46,45	145	51,04	112	48,78	125
RÄGAVERE VALD	46,16	145	45,63	146	47,33	147	49,12	131	51,33	117	45,44	150	44,03	164
HAANJA VALD	46,04	146	46,07	142	47,76	139	46,34	148	47,86	139	45,61	149	47,57	140
KÕRGESSAARE VALD	46,03	147	44,17	158	50,45	121	46,33	149	45,45	151	41,29	179	44,09	163
ILLUKA VALD	46,01	148	44,66	154	51,07	117	49,20	130	44,01	167	44,17	157	44,48	162
HANILA VALD	45,63	149	45,26	149	48,06	138	41,72	180	48,49	134	50,05	114	49,77	116
VALJALA VALD	45,34	150	46,18	141	43,39	165	45,54	154	45,29	154	48,92	127	44,81	159
HELME VALD	45,06	151	46,96	133	41,44	180	48,09	137	48,67	131	46,85	140	50,23	115

VORMSI VALD	44,81	152	45,74	145	44,42	160	47,83	139	45,49	150	45,28	153	45,51	154
HAASLAVA VALD	44,64	153	44,05	159	46,48	155	41,73	179	48,03	137	48,52	129	46,65	144
MUSTVEE LINN	44,63	154	43,32	164	47,56	140	46,08	150	46,05	148	41,82	173	41,73	176
SÕMERPALU VALD	44,58	155	42,58	167	47,39	145	42,97	170	44,39	164	45,35	151	43,64	167
PÕLTSAMAA VALD	44,48	156	43,72	162	45,21	158	44,27	159	46,43	146	45,33	152	42,18	173
VALGJÄRVE VALD	44,33	157	44,50	156	41,06	183	47,26	143	48,26	135	43,61	162	43,38	169
KANEPI VALD	43,99	158	43,39	163	44,57	159	45,57	153	44,78	160	42,72	169	45,08	156
PUKA VALD	43,81	159	43,99	160	45,34	157	43,92	162	45,00	156	46,70	144	45,87	151
PÕLVA VALD	43,68	160	44,91	152	41,07	182	41,60	181	44,85	159	49,33	123	47,71	138
SALME VALD	43,56	161	44,49	157	41,50	179	44,31	158	44,63	161	46,25	147	45,42	155
KOHTLA VALD	43,19	162	41,48	173	42,11	175	41,08	184	44,88	158	41,70	174	40,05	185
PAISTU VALD	42,99	163	45,55	148	40,28	188	43,21	166	43,25	172	48,13	132	48,75	127
LASVA VALD	42,80	164	41,20	174	48,20	136	44,07	160	43,20	173	42,94	167	43,14	170
RAKVERE VALD	42,72	165	43,26	165	42,20	172	44,48	157	47,32	143	43,29	165	41,84	175
ASERI VALD	42,62	166	44,52	155	42,20	171	43,04	169	47,46	141	46,65	145	49,48	117
PALUPERA VALD	42,45	167	38,20	192	45,53	156	42,18	175	40,76	183	34,02	211	35,47	210
SAAREPEEDI VALD	42,14	168	41,97	168	44,25	161	45,78	151	41,21	182	43,65	161	42,86	171
MOOSTE VALD	42,10	169	41,84	169	43,86	163	40,85	186	45,91	149	42,74	168	41,16	178
KULLAMAA VALD	41,97	170	41,75	171	43,51	164	42,76	172	40,46	186	43,32	164	43,91	165
SAARE VALD	41,92	171	40,99	175	42,87	166	43,20	168	43,52	170	41,62	176	39,21	191
RAIKKÜLA VALD	41,63	172	44,90	153	40,37	187	43,64	163	44,98	157	46,70	143	48,75	126
VARSTU VALD	41,49	173	41,58	172	41,85	177	43,39	164	41,69	178	43,22	166	41,84	174
KAREDA VALD	41,46	174	44,92	151	36,06	203	41,57	183	43,36	171	48,54	128	46,09	148
LAIMJALA VALD	41,39	175	39,43	182	47,32	148	44,56	156	39,45	191	36,33	206	37,78	196
TABIVERE VALD	41,14	176	43,00	166	39,85	190	44,71	155	45,41	153	41,66	175	44,98	157
KONGUTA VALD	40,86	177	38,96	185	46,58	154	42,47	174	39,46	190	38,76	193	41,09	180
VERIORA VALD	40,41	178	39,23	183	42,14	174	42,10	176	41,38	181	38,39	194	36,49	205
NARVA-JÕESUU LINN	40,19	179	37,17	197	47,41	143	43,21	165	40,06	189	37,76	198	36,90	201
MISSE VALD	40,16	180	40,42	179	39,43	194	43,20	167	41,96	175	40,22	186	40,37	182
MÄKSA VALD	40,01	181	41,80	170	39,70	192	42,81	171	44,47	163	40,98	183	44,51	161
VASTSE-KUUSTE VALD	39,86	182	40,33	180	40,78	185	41,59	182	40,50	185	40,37	185	40,27	183
PÜSSI LINN	39,85	183	40,63	178	40,11	189	39,20	191	41,73	177	41,96	172	43,46	168
HUMMULI VALD	39,79	184	39,15	184	42,37	170	42,01	178	40,54	184	39,00	191	40,40	181
LAHEDA VALD	39,68	185	38,61	188	42,85	167	42,05	177	39,45	192	36,48	204	37,32	200
LÜMANDA VALD	39,64	186	38,41	189	41,70	178	38,33	193	40,45	187	42,33	170	38,51	193
PAJUSI VALD	39,12	187	40,63	177	34,25	209	41,03	185	44,25	165	42,22	171	39,30	189
VÕHMA LINN	38,99	188	39,56	181	38,11	198	40,12	190	42,20	174	41,44	177	39,41	187
KÕO VALD	38,94	189	38,85	187	39,43	193	37,31	198	38,10	196	40,99	182	44,56	160
SONDA VALD	38,70	190	38,36	190	42,60	169	40,47	189	41,94	176	37,32	200	41,52	177
AHJA VALD	38,22	191	38,92	186	36,11	202	38,42	192	38,05	197	39,71	189	38,02	194
KOLGA-JAANI VALD	38,04	192	36,49	198	41,89	176	40,52	188	37,87	198	36,61	203	40,01	186
VARA VALD	38,02	193	38,05	194	36,59	201	42,56	173	37,50	199	40,17	188	37,76	197
TÕLLISTE VALD	37,89	194	38,11	193	38,72	197	38,05	195	41,56	179	41,36	178	37,58	198
PÕIDE VALD	37,41	195	38,25	191	34,38	208	36,12	203	37,18	200	41,00	181	39,39	188
PALA VALD	37,33	196	35,66	202	39,37	195	36,93	201	41,46	180	38,86	192	36,64	202
VARBLA VALD	37,18	197	37,80	195	40,61	186	37,69	197	39,00	194	41,08	180	42,37	172
KOONGA VALD	36,97	198	37,58	196	38,06	199	38,29	194	36,26	204	40,20	187	40,11	184
SANGASTE VALD	36,67	199	36,39	200	40,94	184	36,92	202	36,93	203	36,12	207	38,79	192
VÕNNU VALD	36,50	200	35,24	206	41,37	181	34,46	209	35,10	209	37,39	199	37,85	195
KOHTLA-NÕMME VALD	36,31	201	36,26	201	39,04	196	36,99	199	33,01	213	36,45	205	37,48	199
ORAVA VALD	35,75	202	35,31	205	42,69	168	37,79	196	32,61	216	33,58	214	36,54	204

MEREMÄE VALD	35,70	203	33,44	210	42,16	173	34,16	212	34,01	211	33,25	216	32,90	213
TOOTSI VALD	35,38	204	35,58	204	33,40	212	34,44	210	38,23	195	40,39	184	33,96	212
HALLISTE VALD	34,46	205	33,67	209	35,90	204	36,93	200	35,50	206	37,28	201	36,57	203
URVASTE VALD	34,42	206	36,43	199	33,51	210	36,05	204	37,16	201	37,90	197	41,15	179
LAVASSAARE VALD	34,30	207	34,30	207	34,77	206	35,26	205	39,14	193	35,39	210	32,28	215
KÄRLA VALD	33,60	208	35,63	203	33,36	213	33,55	214	35,27	208	38,12	195	39,21	190
TUDULINNA VALD	33,60	209	33,05	212	39,73	191	34,46	208	32,83	214	36,73	202	36,27	207
MARTNA VALD	32,99	210	34,30	208	30,46	218	34,63	207	37,08	202	35,53	209	36,31	206
MIKITAMÄE VALD	32,99	211	32,39	213	35,47	205	35,01	206	35,94	205	31,07	219	32,59	214
KALLASTE LINN	32,82	212	33,24	211	34,46	207	31,87	215	35,28	207	37,99	196	35,70	209
KASEPÄÄ VALD	32,29	213	30,32	216	32,92	214	30,72	216	34,10	210	33,78	212	29,10	223
KARULA VALD	31,08	214	30,16	217	32,19	216	34,23	211	33,18	212	33,34	215	30,29	220
MÕNISTE VALD	30,88	215	29,46	220	37,43	200	33,85	213	32,64	215	30,38	221	31,93	217
TAHEVA VALD	28,87	216	26,90	223	32,41	215	27,85	222	28,31	223	28,74	224	31,38	219
TORGU VALD	28,87	217	30,60	215	27,85	220	30,56	218	32,45	217	35,78	208	35,84	208
PIIRISSAARE VALD	28,48	218	29,87	219	23,52	224	28,46	220	30,26	220	33,72	213	31,73	218
MÕISAKÜLA LINN	28,26	219	30,14	218	28,24	219	30,69	217	29,93	221	31,23	218	32,12	216
MUSTJALA VALD	28,15	220	30,84	214	30,88	217	26,36	224	31,94	218	31,62	217	35,26	211
MEEKSI VALD	28,02	221	29,00	221	27,51	221	25,86	225	30,38	219	31,02	220	29,35	222
LOHUSUU VALD	26,97	222	25,60	224	33,42	211	30,52	219	26,12	224	30,13	222	26,13	225
PÕDRALA VALD	26,72	223	27,02	222	24,18	223	28,11	221	28,33	222	28,97	223	26,94	224
ALAJÕE VALD	22,97	224	23,29	226	22,21	225	27,48	223	24,80	225	26,90	225	21,98	226
PEIPSIÄÄRE VALD	21,95	225	24,09	225	24,91	222	22,31	226	23,84	226	26,47	226	29,62	221
ÕRU VALD	13,61	226	13,32	227	13,98	226	15,38	227	15,36	227	16,01	227	13,51	227
KAISMA VALD		#N/A	40,93	176		#N/A	40,55	187	40,15	188	39,51	190	43,77	166

***Lisa 2. Kaardid alamindeksite ja üksikute näitajate  
väärtuste jaotustest***