

# Uussisserändajate kohanemine Eestis: valikud ja poliitikaettepanekud tervikliku ja jätkusuutliku süsteemi kujundamiseks

---

UURINGUTULEMUSTE LÜHIKOKKUVÕTE

2014



Euroopa Liit  
Euroopa Sotsiaalfond



Eesti tuleviku heaks

**Uuring:** Uussisserändajate kohanemine Eestis: valikud ja poliitikaettepanekud tervikliku ja jätkusuutliku süsteemi kujundamiseks

**Uuringu autorid:** Kristina Kallas  
Kristjan Kaldur  
Kats Kivistik  
Kaarin Plaan  
Triin Pohla  
Leonardo Ortega  
Imre Mürk  
Kaido Väljaots (Heiväl Consulting)

**Uuringu teostaja:** Balti Uuringute Instituut

**Tellijaja:** Riigikantselei

Uuringu algatasid Siseministeerium, Majandus- ja Kommunikatsiooniministeerium ning Justiitsministeerium. Uuringu juhtkomisjoni kaudu olid kaasatud ka Haridus- ja Teadusministeerium ning Kultuuriministeerium. Uuring viidi läbi Riigikantselei tarkade otsuste fondi toel, mida rahastatakse Euroopa Sotsiaalfondist.

Käesoleva töö valmimisse on andnud olulise panuse ka Tellijapoolne uuringu juhtkomisjon, kuhu kuulusid: Birgit Lüüs, Kaisa-Maarja Pärtel, Monika Schmeiman, Piret Potisepp, Ursula Tubli, Liana Roosmaa ja Mari-Liis Sööt.



Balti Uuringute Instituut  
Lai 30  
51005 Tartu  
tel 6999 480  
[www.ibs.ee](http://www.ibs.ee)

## 1. Sissejuhatus ja probleemi kirjeldus

Globaalse talendiralli taustal on Eesti astumas oma esimesi samme riiklike meetmete väljatöötamisel välialentide riiki meelitamiseks, nende siin hoidmiseks ja arendamiseks. Strateegilistes aruteludes majanduspoliitika üle on Eestis fookus enamasti olnud atraktiivsel ärikeskkonnal, teadus- ja arendustegevuse ning innovatsiooni stimuleerimisel. Eesmärk on selle abil edendada ettevõtluskeskkonda ja majanduse konkurentsivõimet. Samas on mõnevõrra vähem tähelepanu pööratud innovatsiooni stimuleerimiseks ning ettevõtluskeskkonna edendamiseks vajaliku kõrgelt kvalifitseeritud tööjõu olemasolule. Vabariigi Valitsuse tegevusprogramm aastateks 2011-2015 nägi ette, et Eesti majanduse konkurentsivõime tõstmiseks luuakse soodne keskkond välistudengite ja tippspetsialistide Eestisse tulekuks. 2014. aasta kevadel ametisse astunud valitsuse tegevusprogrammis on sõnastatud vajadus analüüsida sisserände regulatsioonide asjakohasust targa sisserände toetamise seisukohast kõrgelt haritud ja kõrgepalgalistele töökohtade loomiseks. Samuti peab Eesti konkurentsivõime kava "Eesti 2020" jätkuvalt oluliseks soodustada potentsiaalsete tippspetsialistide ja kõrgelt kvalifitseeritud töötajate ning välistudengite Eestisse tulekut.

Need seisukohad viitavad valitsuse eesmärgile rakendada nn nutikat rändepoliitikat – Eesti majandust saab toetada, kui rakendada nõudlusel baseeruvat, fokuseeritud ja selektiivset rändepoliitikat ning suurendada selle abil kõrge kvalifikatsiooniga tööjõu Eestisse liikumist nii era- kui avaliku sektorisse, sh ülikoolidesse. Elamislubade taotlemise lihtsustamisega 2013. aastal sai Eesti rändepoliitikas alguse etapp, kus on senisest rohkem teadvustatud sisserände olulisust majanduse arenguks. Ka on viimastel aastatel aruteludes esile kerkinud eri osapoolte poolt sõnastatud vajadus selgemate eesmärkidega rändestrategia, sh talendipoliitika kujundamiseks, mis hõlmaks ka tervikliku tugisüsteemi loomist välismaalaste kohanemise toetamiseks.

Kuigi talendipoliitika sihtide seadmisega on Eestis algust tehtud alles hiljuti, on Eesti ülikoolid ja tööandjad juba mõnda aega aktiivsemalt värvanud endale tudengeid ja kõrgelt kvalifitseeritud töötajaid ja tippspetsialiste väljastpoolt Eestit ning väljastpoolt Euroopa Liitu. Värbamise kõrval muutub aga oluliseks ka välialentide hoidmine ja arendamine, milleks on omakorda vajalik toimiv ja tõhus tugisüsteem. Käesolev uuring keskendub välialentide kohanemist toetava tugisüsteemi ja teenuste analüüsile, eesmärgiga kaardistada kitsaskohad ning formuleerida ettepanekud optimaalse süsteemi loomiseks. Eesti on globaalses talendirallis seni olnud pigem andja kui saaja rollis, kuid nutika talendipoliitikaga, mis sisaldab ka talentide meelitamise juures nende hoidmist ja arendamist, on võimalik toetada majanduse konkurentsivõime kasvu eesmärki.

Kohanemist toetava tugisüsteemi kitsaskohtade kaardistamiseks ja ettepanekute formuleerimiseks viidi 2013-2014 aasta sügis-talvel läbi süvaintervjuud siht- ja sidusrühmadega (välismaalased ning välismaalasi värbavad ja valdkonnaga seotud organisatsioonid), kaardistati tugiteenuseid pakkuvad teenusepakkujad, koguti teiste riikide häid praktikaid, ning tulemused valideeriti aruteluseminaril. Uuringu raames läbiviidud intervjuud välismaalastega ja neid värbavate organisatsioonidega näitavad, et välialentide värbamisel on üheks takistuseks just kohanemist toetavate teenuste, sh kohanemisprogrammide ning toimivate tugivõrgustike puudumine ja teenuste pakkumise süsteemitus. Kohanemist toetavate teenuste puudumine muudab värbavale organisatsioonile välismaalase Eestisse meelitamise keeruliseks ja kohati ka kulukaks. Seega on kõrge kvalifikatsiooniga töötajate ja välistudengite Eestisse meelitamiseks oluline kohanemist toetavate teenuste tugisüsteemi loomine, mis oleks jätkusuutlik, mis arvestaks erinevate sihtrühmade vajadusi, sisaldaks kõiki vajalikke teenuseid ja selgeid rollijaotusi erinevate institutsioonide poolt erinevate tegevuste katmisel.

## 2. Uuringu eesmärk ja uurimismeetodid

Käesoleva uuringu eesmärgiks oli analüüsida hetkeolukorda kõrgelt kvalifitseeritud välismaalaste meelitamisel ja nende kohanemise toetamiseks teenuste pakkumisel. Eesmärgiks oli kogutud andmete põhjal koostada ettepanekud sisserännet toetava tugisüsteemi kujundamiseks Eestis, mis võimaldaks soodustada oluliste sihtrühmade - tippspetsialistid, teadlased, välistudengid - Eestisse tulekut ning kohanemist. Uuringu eesmärgi täitmiseks kombineeriti erinevad uurimismeetodid: süvaintervjuud siht- ja

sidusrühmadega, teenusepakkujate kaardistamine, teiste riikide heade praktikate kogumine ja aruteluseminar uuringutulemuste valideerimiseks.

1. **Süvaintervjuud siht- ja sidusrühmadega.** Kokku viidi läbi 39 intervjuud (36 asutusega) sidusgruppidega - välismaalasi värbavate organisatsioonidega, akadeemilise ja töörändega seotud sihtasutuste ja ettevõtjate katusorganisatsioonidega. Valimi koostamisel jälgiti lisaks sektorite esindatusele ka organisatsioonide geograafilist paiknemist. Intervjuud sihtrühmaga - välispäritolu teadustöötajad ja õppurid ülikoolides ning töötajad ettevõtetes - viidi läbi fookusgrupi vormis Tallinnas ja Tartus. Kokku toimus kaks fookusgruppi kokku 19 osalejaga. Lisaks viidi sihtrühmaga läbi 6 individuaalintervjuud Tartus, Tallinnas ja Kohtla-Järvel.
2. **Teenusepakkujate kaardistamine.** Koostati ülevaade olulisematest uussisserändajatele pakutavatest teenustest eri kategooriate lõikes: keeleõpe, kultuuriline kohanemine, haridus, tööturg jt. Teenuste kaardistamine viidi läbi informatsiooni kogumise meetodil internetist, samuti kasutati sisendina infot süvaintervjuudest sidusgruppide ja sihtrühmaga. Kogutud info süstematiseeriti ja koondati maatriks-tabelisse. Lisaks analüüsiti välismaalastele seatud õiguslikke piiranguid ja ligipääsu avalikele teenustele.
3. **Teiste riikide heade praktikate kogumine.** Eesti olukorra võrdluseks ning teiste riikide headest praktikatest õppimiseks vaadeldi viie riigi - Soome, Taani, Holland, Tšehhi ja Singapur - sisserände tugisüsteeme (sh õiguslikku raamistikku), toodi välja head praktikad tugisüsteemide toimimise osas ning kirjeldati edukaid riiklike programme, institutsioonide omavahelist koostööd ning huvipakkuvaid uuenduslike lahendustega projekte.
4. **Aruteluseminar tulemuste valideerimiseks.** Uuringu meetodika oluliseks osaks oli ka välismaalaste ja neid värbavate organisatsioonide esindajatega analüüsi tulemuste ja järelduste arutelu ning ettepanekute formuleerimine optimaalseks ja tõhusaks sisserändajate kohanemist toetava tugisüsteemi loomiseks. Selleks viidi uuringu lõpufaasis läbi aruteluseminar, kus arutati läbi ja esitati ettepanekud kuuete suuremale kitsaskohale välismaalaste värbamisel ja nende kohanemise toetamisel Eestis. Aruteluseminaril osales 12 Eestis elavat välismaalast ja 19 välismaalasi värbavat või välismaalastele teenuseid osutavate organisatsioonide esindajat.

### 3. Uuringu tulemused

Uuringu peamised tulemused on esitatud eri valdkondade kaupa alljärgnevalt. Põhjalikumalt on analüüs esitatud [täispikas uuringuaruandes](#).

**Institutsionaalne koostöö välistalentidele teenuste pakkumisel.** Suures osas on täna välismaalaste meelitamine ja nende kohanemise toetamine nende värbajate – ülikoolide ja tööandjate – õlul. Ülikoolid ja tööandjad leiavad, et kandev roll välismaalaste kohanemisel peabki jääma värbavale organisatsioonile. Samas soovitakse, et riik ja kohalik omavalitsus pööraksid senisest rohkem tähelepanu avalike teenuste kättesaadavusele ja pakuksid spetsiifilisest teenustest eelkõige keeleõpet ja kultuuri tundmist. Eriti kriitiliseks peetakse ingliskeelsete lasteaia- ja koolikohtade puudumise probleemi lahendamist. Samuti oodatakse riigilt jätkuvalt elamislubade taotlemise tingimuste ja protsessi lihtsustamist ning info kättesaadavuse parandamist.

**Info kättesaadavus teenuste kohta.** Informatsioon riigi ja kohalike omavalitsuste poolt pakutavatest avalikest teenustest ja ka spetsiifiliselt välismaalastele suunatud kohanemist toetavatest teenustest on halvasti kättesaadav: informatsioon on killustunud, ei ole kohandatud välismaalase jaoks, palju toimub paralleelselt sarnase sisuga informatsiooni loomist ning inglise keeles on kättesaadavus ebahühtlane.

**Elamislubade taotlemine ja menetlemine.** Vaatamata muutustele paremuse suunas esineb siiski veel rida kitsaskohti elamislubade taotlemisel ja menetlemisel Politsei- ja Piirivalveametis: informatsioon on halvasti kättesaadav ja kohati segane, inglise keeles ei ole kogu vajaminevat infot, samuti ei ole alati võimalik teenindussaalides ametnikega suhelda inglise keeles. Kriitikat esitati ka Eesti konsulaaresinduste võrgu väiksuse suhtes, mis teeb värbamise teatud maailma piirkondades kulukaks.

**Eesti keele õpe.** Kuigi motiveeritus välistöötajate ja välistudengite hulgas eesti keelt õppida on madal ning vastumeelsus kohustusliku keeleõppe suhtes on suur, tunnistati eesti keele oskuse olulisust: see soodustab paremat hakkamasaamist, kohanemist, võimaluste avardumist ning üldist rahulolu kasvu eluga Eestis. Praegu suuremas osas vabaturul nõudlusel ja pakkumisel toimival eesti keele õpetamisel välismaalastele on mitmeid puudusi, eelkõige ei tõsta see välismaalaste motivatsiooni eesti keelt õppida, kuna kulud on märkimisväärsed. Lisaks on informatsiooni kursuste kohta leida keeruline, mis viib motivatsiooni veelgi alla. Kritiseariti ka keeleõppe korraldust ja kõikevat kvaliteeti.

**Välistudengite, spetsialistide ja pereliikmete lõimimine Eesti tööturule.** Välistudengitel kui ka välistöötajate perekonnaliikmetel eksisteerivad selged takistused tööturule sisenemisel, mille peamiseks põhjuseks on puudulik eesti keele oskus, vähesed teadmised Eesti tööturust ja selle toimimispehimõtetest ning sotsiaalse võrgustiku puudumine. Täna ei ole Eestis tugiteenuseid, mis toetaksid spetsiifiliselt välistudengeid ja välistalendi pereliikmeid Eesti tööturule sisenemisel ja kohanemisel. Targa talendipoliitika eesmärgiks ei ole üksnes talentide riikide meelitamine, vaid ka nende hoidmine ja arendamine, mistõttu on teistes vaadeldud riikides nii välistudengite kui ka pereliikmete lõimimisele tööturule pööratud tähelepanu.

**Riigi ja kohaliku omavalitsuse poolt pakutavad üldteenused.** Avalike teenuse kättesaadavust välismaalastele piirab eelkõige inglisekeelse informatsiooni puudumine nii riiklike kui kohalike teenuste kohta. Kohalike omavalitsuste pakutavate avalike teenuste osas oli suurimaks probleemiks ka sobilike lasteaia- ja koolikohtade puudumine. Pakutavate kohanemisteenuste ja avalike teenuste kättesaadavuse probleemide üheks põhjuseks on ka puudulik koostöö erinevate osapoolte vahel.

**Riikliku talendipoliitika visioon ja strateegia.** Eri osapooled viitasid vajadusele riiklikult sihitud ja koordineeritud talendipoliitika järele. Ülikoolid ja ettevõtted ning nende katuseorganisatsioonid on üksmeel selles, et Eesti riigil puudub selge ja läbimõeldud strateegia ja meetmed välistalentide Eestisse meelitamiseks ja värbamisprotsessi tõhustamiseks. Välismaalasi värbavad organisatsioonid tunnevad vajadust riigipoolse koordineeriva rolli järele, mis kaardistaks vajaduse välistöõjõu, sh välistudengite järele ning looks soodsa tugisüsteemi vajadust katva sisserände toetamiseks, sealhulgas meelitamiseks ja värbamiseks. Strateegia elluviimist peab toetama institutsionaalse koostöövõrgustik.

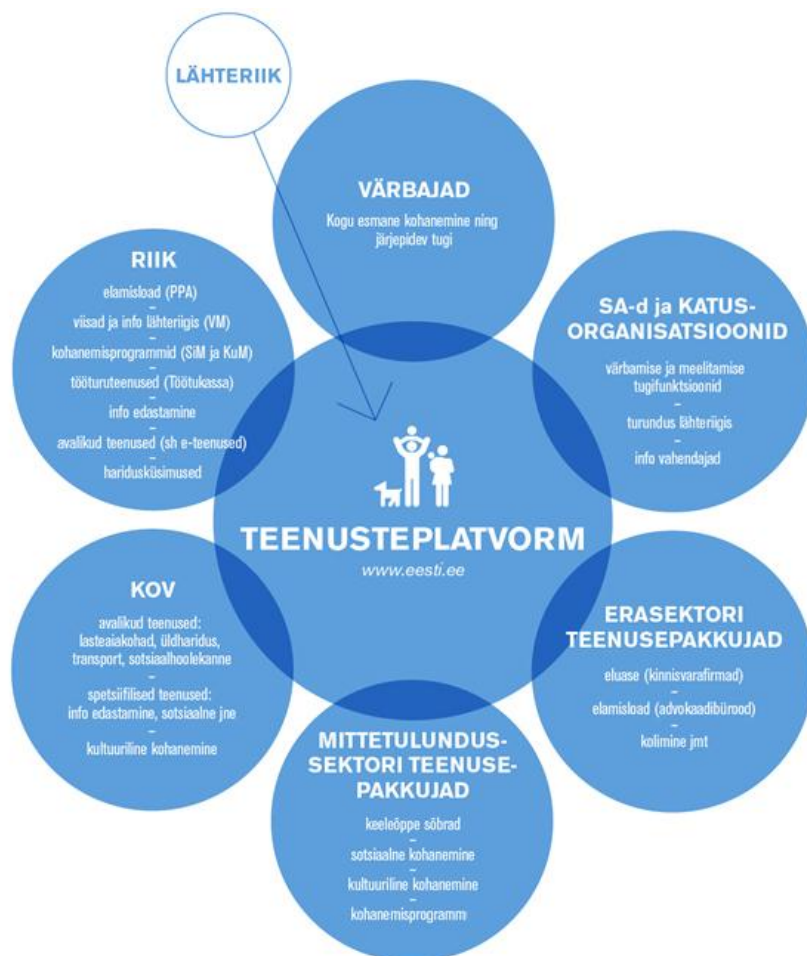
**Vihakõne ja elanikkonna suhtumine.** Intervjueritud välismaalased leidsid, et üldjuhul on Eesti ühiskond välismaalastele avatud ning sallimatuse ilmingud on peamiselt põhjustatud kohalike vähesest varasemast kokkupuutest välismaalastega. Kuigi välistalentidel endil kokkupuuteid vihakõnega ei ole olnud, häirib välismaalaste vastu suunatud vihakõne ning sallimatus ka neid, kes ise selle ohvriks langenud ei ole. Leiti, et sallimatuse või vihakõne hirmus keegi Eestisse tulemata ei jäta, küll aga võivad need saada faktoriteks, mis sunnivad või kallutavad välismaalase Eestist lahkuma. Parandamist vajab tööandjate ja ülikoolide teadlikkus sellest, mis on vihakõne, kuidas seda tuvastada ning kuidas käituda vihakõne juhtumite puhul.

## 4. Poliitikasoovitused

Koostatud poliitikasoovitused põhinevad läbiviidud intervjuudest esitatud soovitusel ja ettepanekutel ning analüüsis esitatud peamistel järeldustel, teiste riikide headel praktikatel ning välismaalaste ja neid värbavate organisatsioonide esindajatega läbiviidud aruteluseminaril esitatud ettepanekutel. Ettepanekute formuleerimisel on arvestatud Eestisse sisserände mahtu ning on esitatud optimaalsemalt soodsaimad lahendused lähtuvalt kuluefektiivsusest.

Eestis toimib kohanemise tugisüsteemis täna tööjaotuse mudel, kus värbajad vastutavad välismaalase värbamise ja vahetu kohanemise eest, samal ajal kui riigi rolliks on värbamist toetava üldise tugistruktuuri loomine. Samas on just Eesti näitel ilmnunud selle mudeli nõrkused – teenuste pakkumine on killustunud, värbajad ja avalik sektor koostööd ei tee ning on palju teenuste dubleerimist. Kõrgelt kvalifitseeritud töötajate ning välistudengite sisseränne Eestisse on arvuliselt suhteliselt madal, tööandjad ja ülikoolid on suutelised enamuse kohanemisteenuseid ise pakkuma, huvi kaasa lüüa on ka ettevõtete katusorganisatsioonidel ning mõningane teadlikkus ja valmisolek ka kohalikel omavalitsustel. Sellest tulenevalt on Eestile optimaalselt soodsaim ja sobilikum lahendus võrgustikumudelil tugisüsteemi välja kujundamine (vt joonis 1).

**Joonis 1: Eesti kõrgelt kvalifitseeritud välismaalaste kohanemist toetava tugisüsteemi mudel**



Võrgustikumudelil on välistalentidele suunatud tegevused paindlikult ühendatud nn nelik-spiraali külge: äri sektori ja ettevõtjate teenused, akadeemilise sektori teenused, riigisektori (sh kohaliku omavalitsuse) ja kolmanda sektori teenused. Mudel baseerub arusaamal, et talentidel on mitu nn 'sisseastumise ust' konkreetse riiki ja seetõttu ei ole olemas ühte lahendust, mis sobiks kõigile. Selle asemel, et luua lineaarne teenuste ahel, mille kõik talendid algusest läbi käivad, baseerub võrgustikumudel teenuste platvormil.

Võrgustikumudeli jõustamiseks on vaja täita järgmised eeldused:

- võrgustiku liikmed jagavad ühist visiooni ja strateegiat nii talentide Eestisse meelitamisel kui ka nende kohapeal hoidmisel. Siinkohal on oluline roll riigil, kellelt oodatakse süvalaiendatud talendipoliitika strateegia koostamist koos vajadusanalüüsil põhinevate eesmärkidega. Eesti kontekstis on talendipoliitika kujundamisel juhtiv roll kanda Majandus- ja Kommunikatsiooniministeeriumil.
- saavutatud on mitmepoolne koostöökokkulepe teenusteplatvormi ja seda toetava võrgustiku loomiseks. Ootused võrgustikuliikmete osas on selgelt väljendatud ning infovahetuse viisides ja kohustuses on kokku lepitud.
- suurendatud on täna Eestis veel vähem kaasatud partnerite kohalike omavalitsuste ning ettevõtete katusorganisatsioonide suutlikkust pakkuda teenuseid. Ettevõtete katusorganisatsioonid ja kodanikeühendused kohalikul tasandil vajavad ka võimestamist eelkõige teenuste osutamiseks kas oma liikmetele või välismaalastele.

Riiklikul tasandil loodud võrgustikku ja teenuste platvormi peavad toetama kohalikul linnade tasandil loodud võrgustikud.

Võrgustiku rahastamine ei eelda suures mahus täiendavate ressursside sissetoomist, vaid põhineb juba olemasolevate teenuste koondamisel ühtsesse platvormi. Eestis on vajalik siiski mitmete teenuste kvaliteedi parandamine ning nende kättesaadavamaks muutmine, mis eeldab ka rahalisi investeeringud. Riiklikul tasandil loodud võrgustikku ja teenuste platvormi peavad toetama kohalikul linnade tasandil loodud võrgustikud.

Teenusteplatvormi loomiseks on Eestis vajalik välja arendada välistalentidele ja pereliikmetele vajalikud kohanemist soodustavad teenused. Lähtuval läbiviidud uuringust ja analüüsist tehakse teenuste väljaarendamise osas ettepanek keskenduda järgmistele teenustele:

1. Nii avalike teenuste kui ka spetsiifiliselt välismaalaste kohanemist soodustavate teenuste kohta info parema kättesaadavuse tagamiseks ning teenuste platvormi toimimiseks on vajalik luua **keskne infoportaal**, mis koondab kokku olulise informatsiooni kõikide sisserändajate jaoks. Veebileht peab olema kättesaadav soovitatavalt vähemalt kolmes keeles: eesti, inglise ja vene ning tihedalt seotud elamislubade taotlemise süsteemiga (PPA) ning e-teenustega näiteks *eesti.ee* keskkonnas.
2. Tähelepanu tuleb pöörata PPA veebilehel pakutava **elamislubasid puudutava informatsiooni parandamisele**. See tähendab nii informatsiooni struktureeritust, kasutajasõbralikkust kui ka inglise ja vene keeles kättesaadavust. Parandada tuleb ka ingliskeelset teenindust teenindussaalides ning inglise keeles selgitava informatsiooni pakkumist kirjalikus infovahetuses välismaalasega. PPA peab oma teenuste arendamisel pöörama senisest rohkem tähelepanu kliendikesksusele ning lähtuma kliendi vajadustest.
3. Võimalikult suur osa teenustest tuleks viia **elektroonilisteks online teenusteks**, s.t. võimaldada tuleks nii elamislubade taotluste esitamist kui ka menetluse jälgimist elektrooniliselt. Teenuste viimine *online* keskkonda võimaldab lahendada ka teisi kitsaskohti, näiteks ingliskeelse teeninduse vajalikkuse teeninduskeskustes. Elektrooniliste taotluste esitamiskiiside olemasolu puudutab ka saatkondades viisataotluste esitamist, taotluse esitamine elektrooniliselt teeb lihtsamaks olukorra, kus Eestisse tulla soovija ei pea teises riigis asuvat saatkonda külastama mitmel korral.
4. Kaaluda tuleks senisest **järjepidevama töandjate teavitamise süsteemi loomist** elamislubade taotlemise protsessis toimunud muudatustest. Regulaarseks teavitamiseks on mitmeid meetodeid alates infokirjade loomisest kuni regulaarsete koolituste ja infopäevade korraldamiseni. Võrgustikumudeli toimimise üheks eelduseks on regulaarne infovahetus eri osapoolte vahel.
5. **Riiklikud ja kohaliku omavalitsuse teenused peavad olema võimalikult suures ulatuses kättesaadavad e-teenustena** ka välismaalastele, sh olema saadaval inglise ja vene keeles. Eelisjärjekorras tuleb tähelepanu pöörata teenustele, mis on välismaalastele hädavajalikud nagu elukoha registreerimine (ankeet peaks olema kättesaadav ka inglise ja vene keeles), maksude deklareerimine, lasteaiakoha registreerimine.
6. Eesti keele õppe korraldamisel välismaalastele peavad riik ja kohalikud omavalitsused võtma senisest suurema rolli. Kaaluda tuleks välismaalastele **üle Eesti tasuta eesti keele algtaseme õppe (A2 või B1) võimaldamist** eesmärgiga soodustada senisest rohkem eesti keele õppimist ning selle tulemusena ka kasutamist inglise keele asemel. Algtasemel õppe kättesaadavus suurendab suure tõenäosusega ka huvi eesti keele õppimise vastu edasistel astmetel. Kättesaadavuse tagamisel on oluline õppevormide ja -meetodite mitmekesisus (vestlustoad, keeleklubid, paarisõpe, e-õpe, eestlasest õppesõber). Algtasemel laiaulatusliku keeleõppe korraldamisel on vaja teha tihedat koostööd töandjate ja ülikoolidega informatsiooni levimiseks ning õppevormide ja -meetodite osas tagasiside saamiseks. Senisest rohkem tähelepanu tuleks pöörata e-õppe võimalustest teavitamisele (näiteks ühtse infoportali kaudu) ning e-õppe vormide edasiarendamisele, mis muudab eesti keele õppe kättesaadavaks juba lähteriigis.
7. Välistudengitele ning välistöötajate abikaasadele/elukaaslastele tuleb luua kohalikul tasandil **karjäärinõustamise teenus**, nt Soome ja Taani näitel. Teiste riikide näitel võivad karjäärinõustamise teenuseid pakkuda maakondlikud arenduskeskused, Töötukassa või ülikoolid. Samuti tuleb välismaalaste sotsiaalse võrgustiku arendamiseks mitme osapoolte koostöös, sealhulgas kaasates ka MTÜ-sid käivitada projekte kohalikul tasandil.

8. **Kohalikul tasandil on vajalik tõhusate koostöövõrgustike väljaarendamine** koos ühise teenuseplatvormiga analoogselt riiklikule tasandile. Initsiatiivi võivad siinkohal üles näidata nii omavalitsused, ülikoolid kui ka ettevõtjad. Võrgustikku peavad kuuluma ettevõtjad ja nende esindusorganisatsioonid, ülikoolid ja kõrgharidust toetavad sihtasutused, omavalitsus ja avalike teenuseid pakkuvad MTÜd, kodanikuorganisatsioonid, PPA piirkondlikud bürood, Töötukassa piirkondlikud bürood, maavalitsused ja maakondlikud arenduskeskused.
9. Suuremad kohalikud omavalitsused, eelkõige Tallinn ja Tartu, koostöös ettevõtjate, ettevõtjate katusorganisatsioonide ning ülikoolidega peavad **kaardistama reaalse arvulise vajaduse inglisekeelsete lasteaia- ja koolikohtade järgi**. Välismaalasi värbavate organisatsioonide esindajad nägid lasteaia- ja koolikohtade probleemi lahendamisel olulist rolli ka riigil. Võimalusel muuta avalike teenuste kohta info kättesaadavaks ka inglise keeles. Eelkõige puudutab see lasteaiakohtade kohta käivat infot aga ka perearstide nimekirjasid Terviseameti ja omavalitsuste kodulehekülgedel, kuhu saab lisada märked selle kohta, mis keeles arst patsiente vastu võtab.





## Lühikokkuvõtte uuringu juhtkomisjoni kuuluvate ministeeriumide edasistest tegevustest

- 1. Välismaalaste sujuvama kohanemise toetamiseks Eestis, muudame praktilise info paremini kättesaadavaks.**
  - a) Siseministeerium töötab sel aastal välja uussisserändajatele mõeldud kohanemisprogrammi, mis sisaldab teemapõhiseid koolitusi, nt töö ja ettevõtlus, õppimine, pere.
  - b) Välismaalastele kohanemist soodustavat infot pakumiseks nii enne kui pärast Eestisse jõudmist, loome infovärava, mis koondab vajamineva info ning ülevaate pakutavatest teenustest.
  - c) Asjaajamise, info leidmise ja tööturule sisenemise hõlbustamiseks käivitame eesti keele baaskursused, mille eesmärgiks on esmase praktilise eesti keele oskuse tagamine.
  
- 2. Tegutseme selle nimel, et luua rännet toetav terviklik ja efektiivne tugisüsteem, et muuta kohanemine uussisserändajatele võimalikult mugavaks.**
  - a) Peame tõstma infovahetuse ja koostööd nii kohalikul (ülikoolid, tööandjad, PPA esindused jne) kui riiklikul tasandil (katusorganisatsioonid, ministeeriumid jne).
  - b) Keskne roll välismaalase kohanemisel jääb teda värbava organisatsiooni kanda, kuid suurendame riigi toetavat rolli (nt teenuste mugavamaks arendamine).
  - c) Tahame koostöös MKMi ning HTMiga tõsta tööandjate teadlikkust ja valmisolekut värvata Eestis kõrghariduse omandanud välismaalaseid, kes on siin juba kohanenud ning tõsta ka välistudengite enda teadlikkust Eesti tööturu võimalustest (nt ettevõtlusega tegelemine).
  
- 3. Meie rändepoliitika toetab Eesti kujunemist teadmispõhiseks ühiskonnaks.**
  - a) Majanduse jätkuvaks arenguks vajame kõrgelharitud töötajaid, kelle sisserännet kohanemist toetavate teenuste ja tugivõrgustike arendamine soodustab.
  - b) Meie rändepoliitika eeldab atraktiivse sotsiaalse ja majandusliku keskkonna, kohanemisprogrammi ja tugivõrgustike kujundamist. On oluline, et sellesse panustaks nii avalik, era kui kolmas sektor.
  - c) Keskendume rände tugisüsteemi arendades ka edaspidi teadmispõhisusele ning analüüsime põhjalikult rakendatud meetmete asja- ja ajakohasust.
  
- 4. Välismaalaste sujuvama kohanemise ja lõimumise soodustamiseks tuleb pöörata tähelepanu ka ühiskondlikele hoiakutele.**
  - a) Peame oluliseks teadlikkuse tõstmist, situatsioonidest, kus sõnavabaduse ning teiste inimeste solvamise ja sallimatuse piiri ei pruugita väga hästi tunnetada ning see võib kaasa tuua kultuuridevahelisi konflikte ning pahameelt.
  - b) Avatus ja austus teistest kultuuridest pärit inimeste suhtes on Eesti hea maine ja konkurentsivõime tagamisel võtmetähtsusega.

