



# **TULEOHUTUSJÄRELVALVE RAHULOLU UURING**

**Siseministeerium**

**TALLINN**

**Juuni 2010**

## SISUKORD

UURINGU METOODIKA.....	3
UURINGU PÕHITULEMUSED.....	4
1. Teadlikkus tuleohutusnõuetest .....	4
2. Tuleohutusnõuete vajalikkus.....	6
3. Hinnang tuleohutusinspektorile .....	8
4. Tuleohutusnõuete rikkumine .....	9
KOKKUVÕTE.....	11
LISAD	
Lisa 1: Vastajate profiil	
Lisa 2: Uuringus kasutatud ankeet	

## UURINGU METOODIKA

Juunis 2010 viis sotsiaal- ja turu-uuringute firma Saar Poll OÜ läbi tuleohutusjärelvalve rahulolu uuringu, mille eesmärk oli riikliku tuleohutusjärelvalve töö paremaks planeerimiseks välja selgitada puudused tuleohutusjärelvalves ja tuleohutusnõuete järgimises.

Uuringu ülesanne oli hinnata kliendi rahulolu tuleohutusjärelvalve teenusega. Hindamisel uuriti tuleohutusnõuete arusaadavust, rahulolu tuleohutusjärelvalve ametnike tööga, s.h tuleohutusnõuete selgitamine, ettekirjutuste arusaadavus, ametniku suhtlus- ja klienditeenindusoskused jne. Täpne küsimustik kooskõlastati uuringu tellijaga ja on ära toodud uuringu lisas 2.

Uuringu sihtrühma kuulusid tuleohutusjärelvalve subjektid ehk asutused ja ettevõtted üle Eesti. Asutusi ja ettevõtteid küsitleti neljas regioonis:

- 1) Põhja – Tallinn ja Harjumaa
- 2) Ida – Ida-Virumaa ja Lääne-Virumaa
- 3) Lõuna – Tartumaa, Valgamaa, Võrumaa, Jõgevamaa, Viljandimaa, Põlvamaa
- 4) Lääne – Saaremaa, Hiiumaa, Läänemaa, Pärnumaa, Raplamaa, Järvamaa

Kokku osales uuringus 124 juriidilist isikut, kelle hulgas oli nii päästeasutuselt tuleohutusosalase rikkumise eest ettekirjutuse saanud juriidilisi isikuid kui ka isikud, keda on kontrollitud, kuid kellele ettekirjutust või väärteo otsust ei ole esitatud, s.t kellel on tuleohutusnõuded täidetud.

Valim määrati selliselt, et igalt objektide tuleohutusülevaastustega tegelevalt tuleohutusbüroo ametnikult oleks esindatud vähemalt kaks objekti, s.t uuring käsitleb tuleohutusjärelvalve tegevust üle Eesti. Igast asutusest ja ettevõttest küsitleti konkreetset isikut, kellel on olnud kokkupuude tuleohutusjärelvalve ametnikega. Valimibaasi edastas uuringufirmale uuringu tellija, sellest tegi uuringufirma juhuväljavõtte. Vastajate profiil on ära toodud aruande lisas 1.

Küsitlus viidi läbi telefoniintervjuu vormis. Küsitlustöök kasutati täisfunktsionaalset CATI-süsteemi, mille tarkvara kohandati antud uuringu tarvis. CATI (*Computer Assisted Telephone Interview*) on arvuti poolt juhitud telefoniintervjuu – spetsiaalne programm kontrollib valimi proportsioone ja küsitluse kulgu (suunamised, ühelt küsimuselt teisele hüppamine jms). Andmed sisestatakse küsitlaja poolt arvutisse koheselt intervjuu käigus. Intervjuud teostati eesti ja vene keeles.

Aruanne sisaldab ülevaadet uuringu põhitulemustest, sh võrdluseid erinevate vastajagruppide vahel. Gruppidevahelise võrdluse tulemustesse tuleb vastajate väikse koguarvu tõttu suhtuda mõnevõrra kriitiliselt ja hinnata iga näitaja puhul eraldi, kas teatud tendents esineb või mitte.

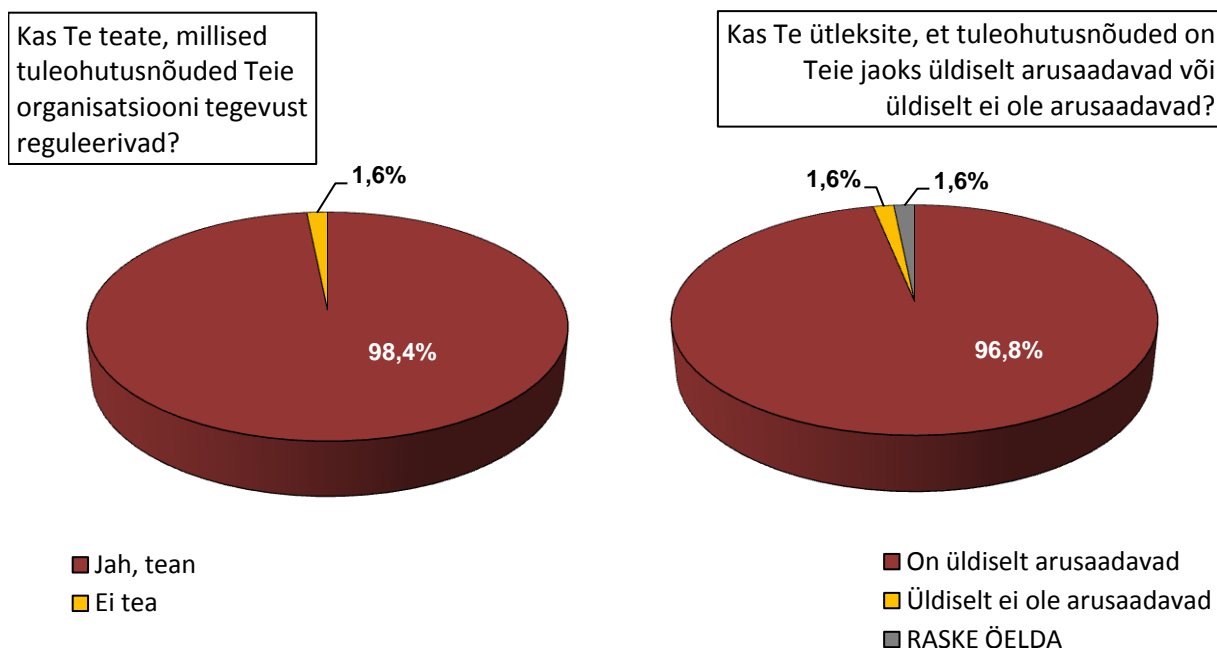
## UURINGU PÕHITULEMUSED

Aruandes esitatakse uuringu põhitulemused 4 alapeatükina, millest esimene käsitleb vastajate teadlikkust tuleohutusnõuetest, teine nende arusaamu tuleohutusnõuete vajalikkusest, kolmas hinnanguid tuleohutusinspektorile ja neljas tuleohutusnõuete rikkumist.

### 1. Teadlikkus tuleohutusnõuetest

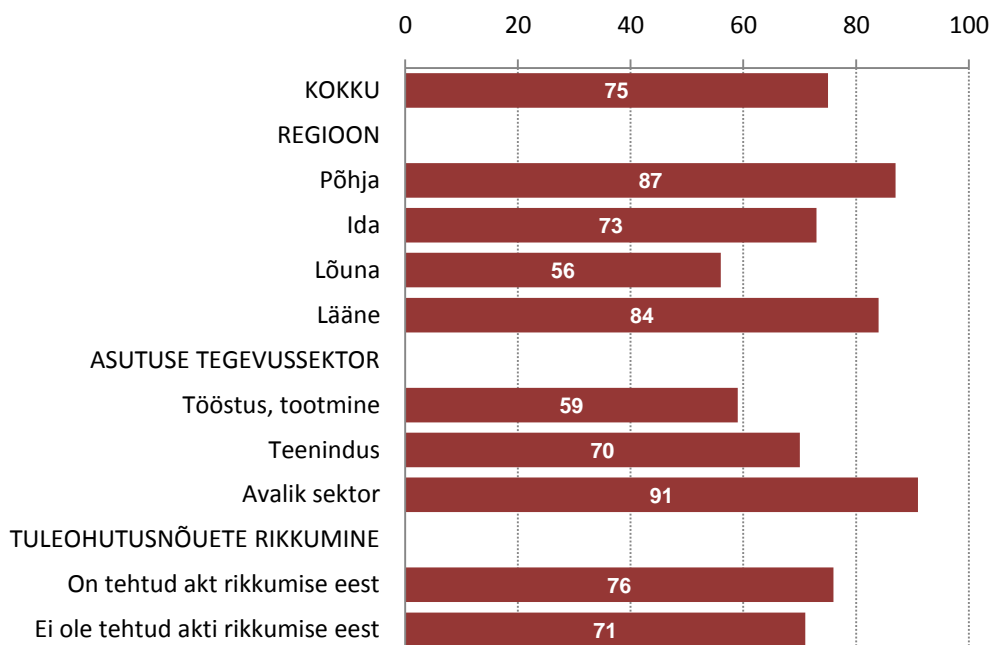
Läbi viidud uuring näitab, et erinevate asutuste ja ettevõtete esindajate **teadlikkus tuleohutusnõuetest on nende endi hinnangul väga kõrge**. Vastajatest 98% teab enda sõnul, millised tuleohutusnõuded nende organisatsiooni tegevust reguleerivad, ja 97% ütleb, et tuleohutusnõuded on nende jaoks üldiselt arusaadavad (Joonis 1).

**Joonis 1. Vastajate teadlikkus tuleohutusnõuetest ja nõuete üldine arusaadavus**

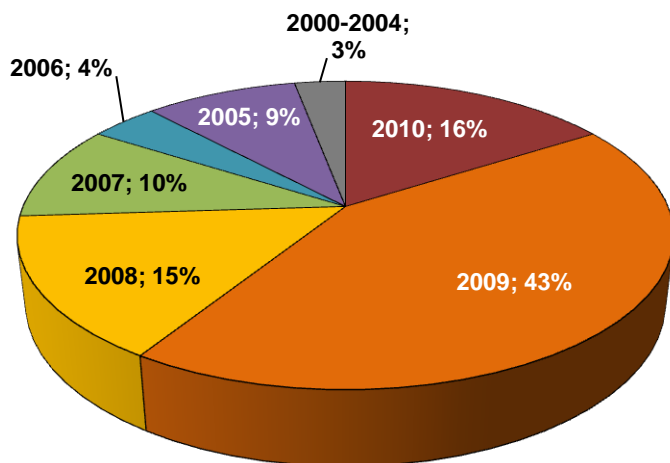


Tuleohutuse alast koolitust on saanud kolm vastajat neljast ehk 75% vastanuist (Joonis 2). Keskmisest mõnevõrra suurem on koolitust saanud vastajate osakaal Põhja ja Lääne regioonis ning avalikus sektoris tegutsevates asutustes. Väikseim on koolitust saanute osakaal aga Lõuna piirkonda ja tootmissectorit esindavate vastajate seas. Koolitust saanud isikutel paluti meenutada, mis aastal nad tuleohutuskoolitusel viimati osalesid. Tulemused näitavad, et rohkem kui pooled vastanuist on osalenud tuleohutuse alasel koolitusel 2009. või 2010. aastal ehk viimase pooleteise aasta jooksul, aga esineb ka neid, kellel on viimasest koolitusest juba 5-10 aastat möödunud (Joonis 3).

**Joonis 2. Vastajate osakaal, kes on isiklikult saanud tuleohutusosalast koolitust (%)**

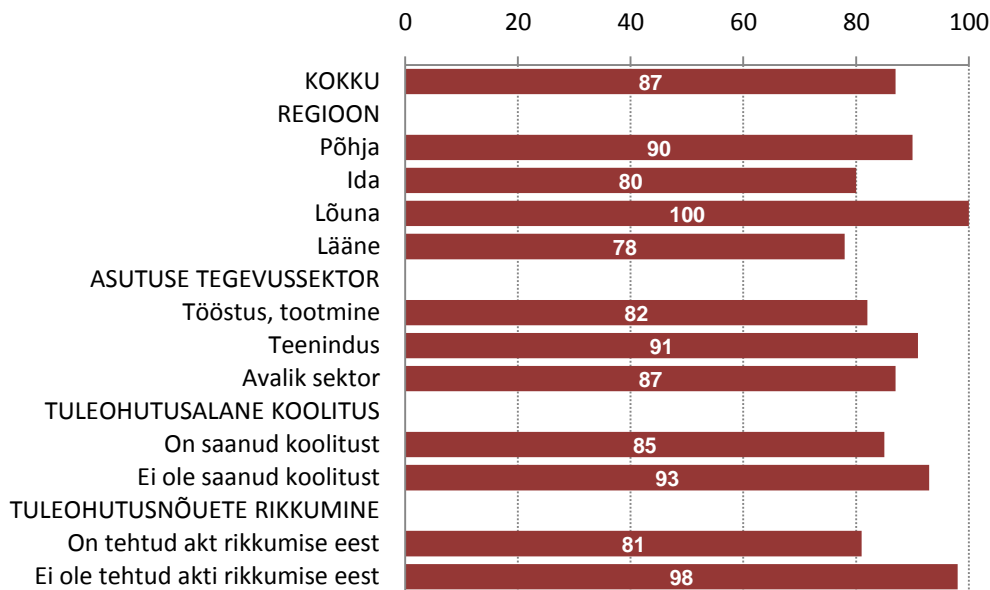


**Joonis 3. Viimase tuleohutusosalase koolituse toimumisaeg (N = 93 vastajat, kes on isiklikult saanud tuleohutusosalast koolitust)**



Lisaks koolitusel osalemisele on vajalikke teadmisi võimalik saada ka tuleohutuse järelvalveametnikult ülevaatuse käigus. Uuringust selgus, et tuleohutusinspektorid on viimast ülevaatus läbi viies selgitanud tuleohutusnõudeid 87 protsendile vastajaist (Joonis 4). Keskmisest märksa enam on selgitusi saanud vastajaid Lõuna regioonis ja nende asutuste seas, millele ei ole tuleohutusnõuete rikkumise eest ettekirjutust tehtud ega trahvi määratud. Tuleohutusnõudeid rikkunud asutustele vähesemat selgituste jagamist näitavad tulemused võivad ühelt poolt olla tingitud ettekirjutuse saanute pahameelest ja soovist end õigustada, teisalt aga võib see näidata, et tuleohutusinspektor on jätnud vajalikud selgitused jagamata ja on piirdunud ettekirjutuse tegemisega.

**Joonis 4. Vastajate osakaal, kellele tuleohutusinspektor selgitas viimase ülevaatuse käigus tuleohutusnõudeid (%)**



## 2. Tuleohutusnõuete vajalikkus

Vastajatel paluti hinnata, mil määral tuleohutusnõuete täitmine ja tuleohutusinspektori poolt läbi viidav tuleohutusülevaatus aitavad nende organisatsioonis ohutust suurendada. Ilmneb, et ohutuse tagamise seisukohalt peetakse **tuleohutusnõuete täitmist vajalikumaks kui ülevaatuste läbi viimist** – 70% vastanuist arvab, et tuleohutusnõuete täitmine aitab suurel määral tõsta ohutust organisatsioonis, ülevaatusel näevad suurt mõju ohutuse tõstmisele aga umbes poolte (52%) asutuste esindajad (Joonis 5, Joonis 6).

Piirkondlikus võrdluses eristub teistest piirkondadest Põhja regioon, kus asutuste esindajad leiavad keskmisest sagedamini, et tuleohutusnõuete täitmine tõstab suurel määral ohutust nende organisatsioonis. Tuleohutusülevaatuse osas aga piirkondlikke erinevusi ei esine.

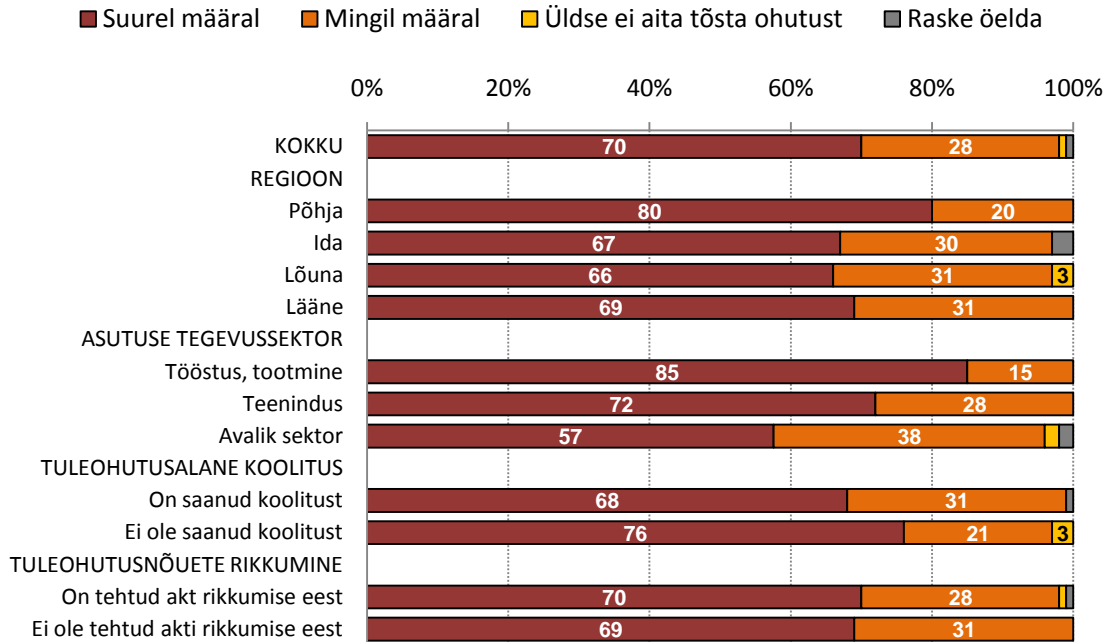
Kõik tööstusettevõtteid esindanud vastajad näevad tuleohutusnõuete täitmisel mõju ohutuma töökeskkonna loomisele – 85% arvates aitab see tõsta ohutust suurel määral ja 15% arvates mingil määral. Avaliku sektori esindajad seevastu näevad keskmisest vähem positiivset mõju – suurel määral aitab nõuete täitmine ohutust tõsta veidi rohkem kui poolte riigiasutusi esindanud vastajate arvates. Hinnangud tuleohutusülevaatuse mõjule aga ei erine asutuse tegevussektori lõikes.

Kui esimese hooga võiks arvata, et tuleohutuskoolituse läbinud inimesed on ohutusnõuete vajalikkusest rohkem teadlikud ja seetõttu näevad nõuete täitmisel ja ülevaatuste läbiviimisel teistest oluliselt suuremat mõju ohutuse tagamisele, siis uuringu tulemuste põhjal sellist järeldust teha ei saa – just koolitust mitte saanute seas on rohkem neid, kelle arvates ülevaatused ja tuleohutusnõuete täitmine tõstavad ohutust nende organisatsioonis suurel määral.

Rikkumisega vahele jäänud vastajad peavad tuleohutusülevaatuseid ohutuse seisukohast vähem vajalikuks kui tuleohutusreegleid järgivate asutuste esindajad. Tuleohutusnõuete täitmise mõju osas aga rikkumisakti saanute ja mittesaanute vahel erinevusi ei esine.

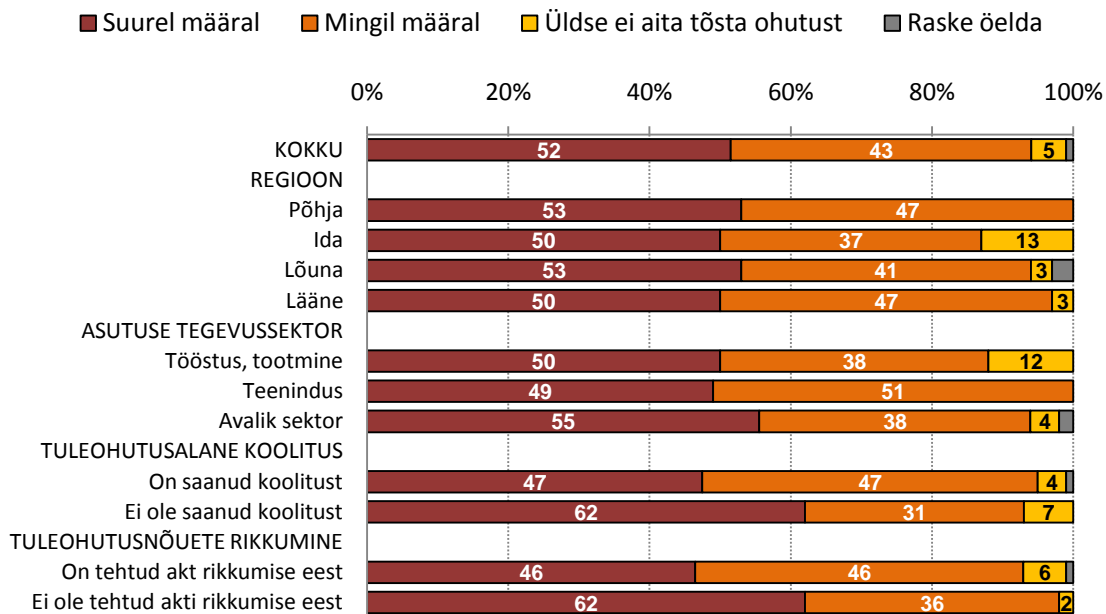
**Joonis 5. Tuleohutusnõuete täitmise mõju ohutusele organisatsioonis (%)**

Mil määral Teie arvates aitab tuleohutusnõuete täitmine tõsta ohutust Teie organisatsioonis?



**Joonis 6. Tuleohutusinspektori poolt läbi viidava tuleohutusülevaatuse mõju ohutusele organisatsioonis (%)**

Teie tööruumides on läbi viidud tuleohutusülevaatus. Mil määral Teie arvates aitab tuleohutusinspektori poolt läbi viidav tuleohutusülevaatus tõsta ohutust Teie organisatsioonis?



### 3. Hinnang tuleohutusinspektorile

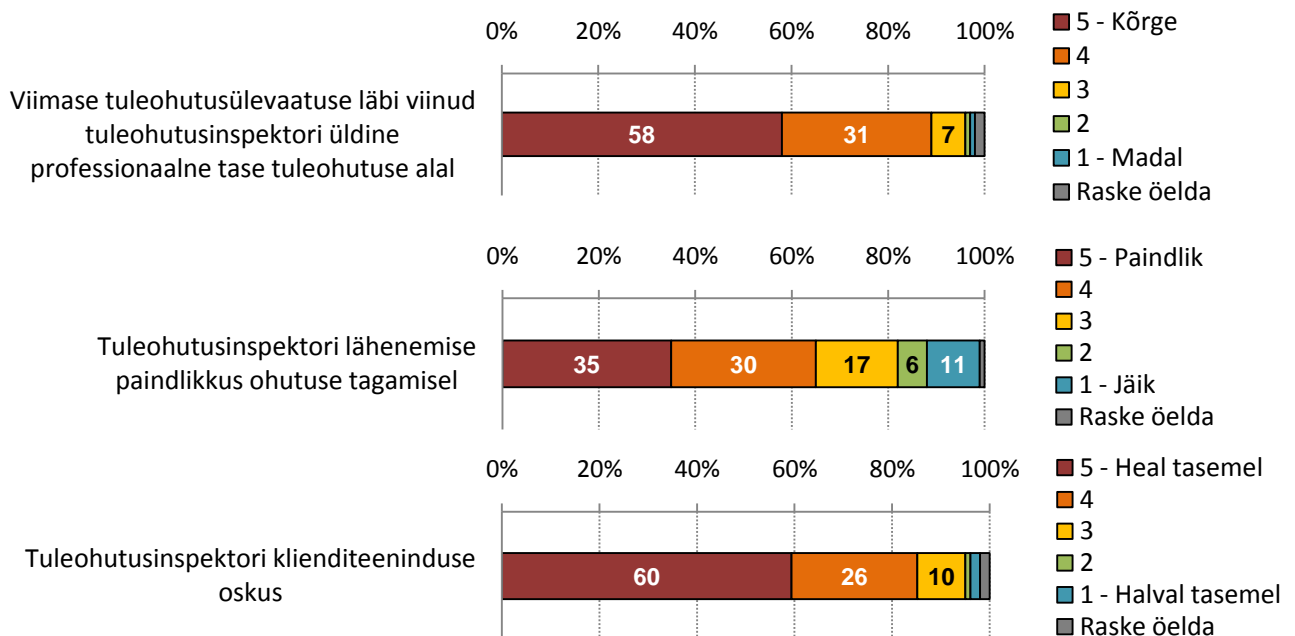
Asutuste esindajail paluti tuleohutusinspektorit hinnata kolmest aspektist: inspektori üldine professionaalne tase tuleohutuse alal, tema lähenemise paindlikkus ohutuse tagamisel ja tema klienditeeninduse oskus. Kõiki neid näitajaid sai hinnata 5-pallilisel skaalal, kus suurem näitaja kajastas positiivsemat hinnangut tuleohutusinspektorile. Vastajad **hindavad inspektori professionaalsust ja klienditeeninduse oskusi oluliselt kõrgemalt kui tema lähenemise paindlikkust** (Joonis 7, Joonis 8). Nimelt on peaaegu 90 protsendi vastajate hinnangul inspektori professionaalsed ja teenindusoskused kõrgel tasemel (hinne 5 või 4), lähenemise paindlikkust aga hindab positiivselt 65% vastanuid. Keskmiseks hindeks on inspektori professionaalsete ja teenindusoskuste puhul 4,4-4,5 palli ning paindlikkuse puhul 3,7 palli.

Inspektorile antud hinnanguid piirkondade lõikes vaadeldes ilmneb, et Lõuna piirkonna asutuste esindajad hindavad nende organisatsiooni külastanud tuleohutusinspektorit mõnevõrra kõrgemalt kui mujal Eestis. Eriti suured piirkondlikud erinevused tulevad esile inspektori lähenemise paindlikkuse osas – Ida piirkonna vastajad peavad oma inspektori lähenemist oluliselt jäigemaks kui teiste regioonide esindajad.

Asutuse tegevussektori alusel tulemusi võrreldes on erinevused gruppide vahel väiksemad, aga siiski hakkab silma, et tuleohutusinspektoreid hinnatakse kõige kõrgemalt avaliku sektori asutustes ja kõige madalamalt tootmissektoris.

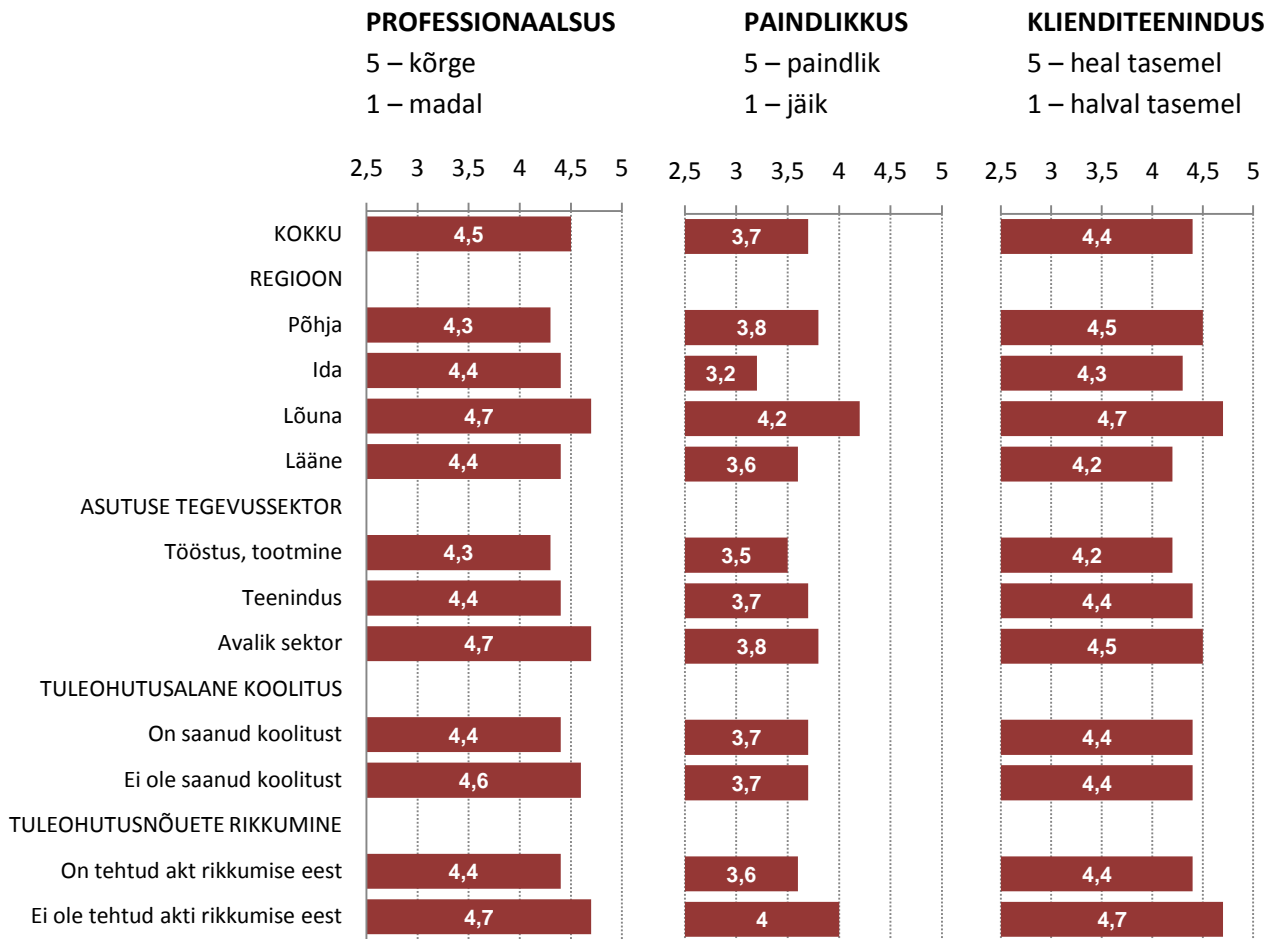
Ootuspäraselt kalduvad andma kõrgemaid hinnanguid nende asutuste esindajad, millele ei ole tuleohutusnõuete rikkumise eest ettekirjutust, hoiatust, trahvi vms tehtud.

**Joonis 7. Hinnangud tuleohutusinspektori üldisele professionaalsusele, lähenemise paindlikkusele ja klienditeeninduse oskusele (%)**





**Joonis 8. Hinnangud tuleohutusinspektori üldisele professionaalsusele, lähenemise paindlikkusele ja klienditeeninduse oskusele (keskmine 5-pallisel skaalal)**



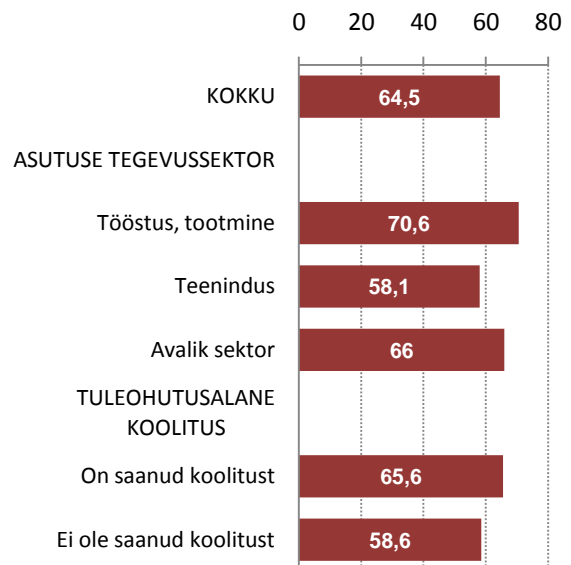
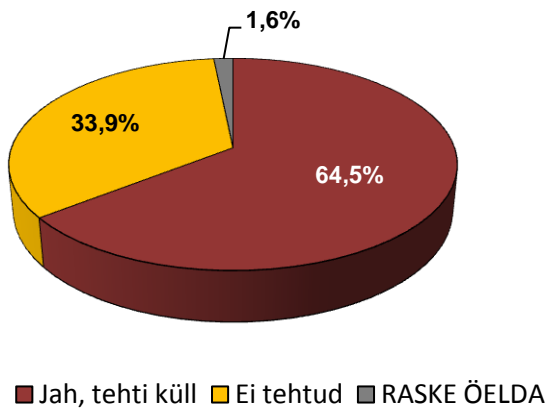
#### 4. Tuleohutusnõuete rikkumine

Lähtuvalt tellija poolt etteantud valimi spetsiifikast oli uuringus esindatud asutuste ja ettevõtete seas 65% neid, mis olid viimase tuleohutusülevaatus hinnangul rikkunud tuleohutusnõudeid ja said selle eest ettekirjutuse, hoiatuse, trahvi vm haldusakti (Joonis 9). Küsitluse ajaks olid praktiliselt kõik **ettekirjutuse saanutest teadlikud, mida nende organisatsioon peab ettekirjutuse täitmiseks tegema** (Joonis 10).

Nõuete rikkumisel võib olla mitmeid põhjuseid nagu teadmatus kehtivatest nõuetest, hoolimatu suhtumine, vajalike ressursside puudumine jms. Käesolev uuring ei käsitlenud otseselt rikkumiste põhjuseid, aga tulemuste põhjal võib välja tuua, et rikkumised ei ole kindlasti ainult teadmatusest tingitud, sest koolitust saanud vastajate organisatsioonides esines rikkumisi isegi mõnevõrra rohkem kui koolitust mittesaanud vastajail. Tööstusettevõtete puhul aga ilmses, et nende seas on ettekirjutuse saanute osakaal veidi suurem kui teistes sektorites ning samas on koolitusel osalenuid vähem kui mujal.

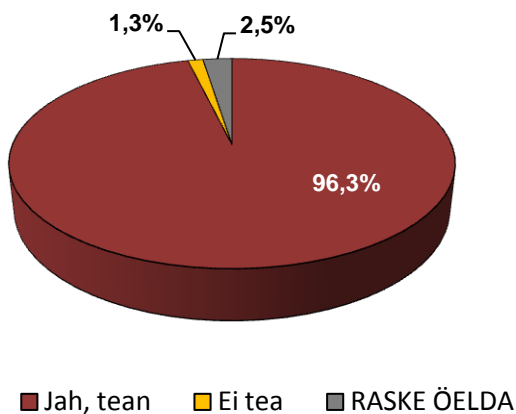
**Joonis 9. Tuleohutusnõuete rikkumise eest ettekirjutuse, hoiatuse, trahvi või muu haldusakti saamine (%)**

Kas viimase tuleohutusülevaatuse tulemusena tehti Teie organisatsioonile tuleohutusnõuete rikkumise eest ettekirjutus, hoiatus, trahv või muu haldusakt?



**Joonis 10. Vastajate teadlikkus ettekirjutuse täitmisest (N = 80 vastajat, kelle organisatsioonile viimase tuleohutusülevaatuse tulemusena tehti tuleohutusnõuete rikkumise eest ettekirjutus, hoiatus, trahv või muu haldusakt)**

Kas Te teate, mida Teie organisatsioon tehtud ettekirjutuse täitmiseks tegema peab?



## KOKKUVÕTE

Juunis 2010 viis uuringufirma Saar Poll OÜ läbi tuleohutusjärelvalve rahulolu uuringu, et hinnata klientide rahulolu tuleohutusjärelvalve teenusega. Hindamisel uuriti teadlikkust tuleohutusnõuetest, hinnanguid tuleohutusnõuete ja ülevaatuste vajalikkusele, rahulolu tuleohutusjärelvalve ametnike tööga jms. Uuringus osalejatest 65% esindasid asutusi, mis olid viimase tuleohutusülevaatus hinnangul rikkunud tuleohutusnõudeid ja saanud selle eest ettekirjutuse vm haldusakti, ülejäänutel olid tuleohutusnõuded täidetud.

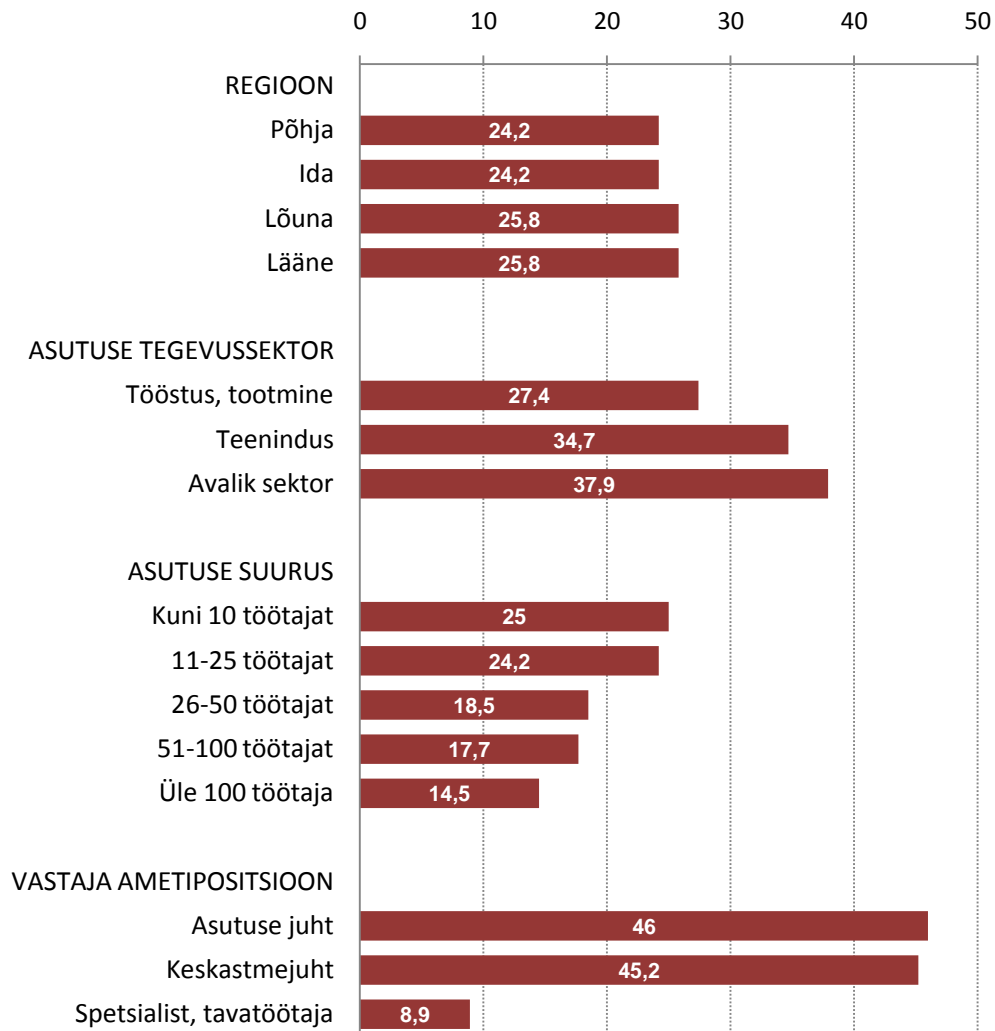
Uuringu tulemustest selgus, et osalenud asutuste ja ettevõtete esindajad **hindavad oma teadlikkust tuleohutusnõuetest ja nõuete arusaadavust väga kõrgelt** – vastajatest 98% teab enda sõnul, millised tuleohutusnõuded nende organisatsiooni tegevust reguleerivad, 97% arvates on tuleohutusnõuded neile üldiselt arusaadavad ning 96% nõuete rikkujast on enda hinnangul teadlikud, mida nende organisatsioon peab ettekirjutuse täitmiseks tegema. Mitte kõik end tuleohutusnõuetest teadlikuks pidavatest vastajates ei ole siiski tuleohutuse alast koolitust saanud ning mõne inimese koolitusel osalemine jääb mitmete aastate taha – koolitusel ei ole üldse osalenud iga neljanda asutuse esindaja. Saadud tulemused võivad ühelt poolt tähendada, et tuleohutusega tegelevad ametnikud on asutustele nõudeid piisavalt selgitanud (87% vastanuist on viimase ülevaatus käigus saanud inspektorilt selgitusi tuleohutusnõuete kohta) või inimesed on nõuete kohta omal käel informatsiooni otsinud, samas on aga ka võimalik, et oma tuleohutuse alaseid teadmisi kiputakse ülehindama.

**Ohutuse tagamiseks organisatsioonis peetakse tuleohutusnõuete täitmist vajalikumaks kui ülevaatuste läbi viimist** – 70% vastanuist arvab, et tuleohutusnõuete täitmine aitab suurel määral tõsta ohutust organisatsioonis, ülevaatusel näevad suurt mõju ohutuse tõstmisele aga umbes poolte asutuste esindajad. Kuigi võiks arvata, et tuleohutuskoolituse läbinud inimesed on ohutusnõuete vajalikkusest rohkem teadlikud ja seetõttu näevad nõuete täitmisel ja ülevaatuste läbiviimisel teistest suuremat mõju ohutuse tagamisele, siis uuringu tulemuste põhjal sellist järeldust teha ei saa – just koolitust mitte saanute seas on rohkem neid, kelle arvates ülevaatused ja ohutusnõuete täitmine tõstavad nende organisatsioonis suurel määral ohutust. Rikkumisega vahele jäänud vastajad peavad tuleohutusülevaatusi ohutuse seisukohast vähem vajalikuks kui tuleohutusreegleid järgivate asutuste esindajad.

**Tuleohutusinspektori töö pälvis valdavalt positiivseid hinnanguid:** inspektori üldine professionaalsus tuleohutuse alal on kõrgel tasemel (5-pallilisel skaalal hinne 4 või 5) 89% vastanute arvates ning tema klienditeeninduse oskused heal tasemel 86% arvates. Mõnevõrra vähem aga ollakse rahul inspektori lähenemise paindlikkusega ohutuse tagamisel: paindlikuks peab lähenemist 65% ja jäigaks 17% vastanuist. Ilmneb, et Lõuna piirkonnas asuvate ja avalikus sektoris tegutsevate asutuste esindajad hindavad nende organisatsiooni külastanud tuleohutusinspektorit mõnevõrra kõrgemalt kui ülejäänud vastajad. Ootuspäraselt kalduvad andma kõrgemaid hinnanguid ka nende asutuste esindajad, millele ei ole tuleohutusnõuete rikkumise eest ettekirjutust, hoiatust, trahvi vms tehtud. Siinkohal on võimalik, et rikkumisega vahele jäänute madalamate hinnangute teke on kahesuunaline protsess: ühelt poolt ettekirjutuse saamine tingib negatiivsema suhtumise, teisalt puudujäägid inspektori töös toovad endaga kaasa rohkem rikkumisi.

## Lisa 1: Vastajate profiil

Vastajate jaotus (%; N = 124)



## Lisa 2: Uuringus kasutatud ankeet

Tere! Helistan Teile sotsiaal- ja turu-uuringute firmast Saar Poll ja minu nimi on \_\_\_\_\_. Viime hetkel läbi tuleohutusjärelvalve rahulolu uuringut, mille tellijaks on Siseministeerium. Sooviksin rääkida selle inimesega Teie organisatsioonis, kes puutus viimase tuleohutusülevaatuse käigus kokku tuleohutusjärelvalve ametnikuga.

Uuringuga püüame välja selgitada puudused tuleohutusjärelvalves ja tuleohutusnõuetes, et vastavat tegevust paremini planeerida. Uuringus osalevad need organisatsioonid, kus on läbi viidud tuleohutusülevaatus ja Teie organisatsioon sattus valikusse juhuslikult. Küsitlusele vastamine ei võta rohkem kui 10 minutit. Nagu kõikides meie uuringutes, jäävad Teie vastused anonüümseks. Kas olete nõus küsimustele vastama?

### 1. Kas Te teate, millised tuleohutusnõuded Teie organisatsiooni tegevust reguleerivad?

1 jah, tean

2 ei tea

9 RASKE ÖELDA

### 2. Kas Te ütleksite, et tuleohutusnõuded on Teie jaoks üldiselt arusaadavad või üldiselt ei ole arusaadavad?

1 on üldiselt arusaadavad

2 üldiselt ei ole arusaadavad

9 RASKE ÖELDA

### 3. Mil määral Teie arvates aitab tuleohutusnõuete täitmine tõsta ohutust Teie organisatsioonis? Kas ...?

LUGEGE ETTE.

1 suurel määral

2 mingil määral

3 VÕI üldse ei aita tõsta ohutust

9 RASKE ÖELDA

### 4. Kas Teie isiklikult olete saanud tuleohutusala koolitust? Kui jah, siis millal viimati?

1 jah, olen. Millal? Kirjutage: \_\_\_\_\_. aastal

2 ei ole

9 RASKE ÖELDA

**5. Teie tööruumides on läbi viidud tuleohutusülevaatus. Mil määral Teie arvates aitab tuleohutusinspektori poolt läbi viidav tuleohutusülevaatus tõsta ohutust Teie organisatsioonis? Kas ...?**

LUGEGE ETTE.

- 1 suurel määral
- 2 mingil määral
- 3 VÕI üldse ei aita tõsta ohutust

9 RASKE ÕELDA

**6. Kas tuleohutusinspektor selgitas Teile viimase tuleohutusülevaatuste käigus tuleohutusnõudeid?**

- 1 jah, selgitas
- 2 ei selgitanud

9 RASKE ÕELDA

**7. Kuidas Te hindate selle tuleohutusinspektori üldist professionaalset taset tuleohutuse alal, kes viimase tuleohutusülevaatuse Teie organisatsioonis läbi viis? Palun andke oma hinnang 5-pallisel skaalal, kus 1 tähendab, et tal oli madal üldine professionaalne tase ja 5 tähendab, et tal oli kõrge üldine professionaalne tase tuleohutuse alal.**

Madal				Kõrge	RÖ
1	2	3	4	5	9

**8. Kuidas Te hindate tuleohutusinspektori lähenemise paindlikkust ohutuse tagamisele? Paindlikkuse all peame silmas, et inspektor pakkus ise või oli valmis aktsepteerima alternatiivseid võimalusi rikkumise kõrvaldamiseks. Palun andke oma hinnang 5-pallisel skaalal, kus 1 tähendab, et inspektori lähenemine oli jäik ja 5 tähendab, et lähenemine oli paindlik.**

Jäik				Paindlik	RÖ
1	2	3	4	5	9

**9. Millise hinnangu annaksite tuleohutusinspektori klienditeeninduse oskusele? Klienditeeninduse oskuse all peame silmas näiteks suhtlemisoskust, käitumise korrektsus jms. Palun andke oma hinnang 5-pallisel skaalal, kus 1 tähendab, et klienditeeninduse oskus oli halval tasemel ja 5 tähendab, et klienditeeninduse oskus oli heal tasemel.**

Halval tasemel				Heal tasemel	RÖ
1	2	3	4	5	9

**10. Kas viimase tuleohutusülevaatus tulemusena tehti Teie organisatsioonile tuleohutusnõuete rikkumise eest ettekirjutus, hoiatus, trahv või muu haldusakt?**

1 jah, tehti küll – *JÄTKA KÜS 11*

2 ei tehtud – *JÄTKA KÜS D1*

9 *RASKE ÖELDA – JÄTKA KÜS D1*

**11. Kas Te teate, mida Teie organisatsioon tehtud ettekirjutuse täitmiseks tegema peab?**

1 jah, tean

2 ei tea

9 *RASKE ÖELDA*

*KÜSIGE KÕIGILT*

**Lõpetuseks mõned küsimused Teie ja Teie organisatsiooni kohta.**

**D1. Millises sektoris Teie organisatsioon tegutseb? LUGEGE ETTE.**

1. tööstus, tootmine
2. teenindus
3. avalik sektor
4. muu, mis? KIRJUTAGE: \_\_\_\_\_

**D2. Kui suur on kogu Teie organisatsiooni töötajaskond?**

KIRJUTAGE ARV: \_\_\_\_\_

**D3. Millises regioonis asub Teie organisatsiooni see üksus, milles Teie töötate? LUGEGE ETTE.**

1. Põhja-Eestis (Harjumaa)
2. Lääne-Eestis (Hiiumaa, Läänemaa, Pärnumaa, Saaremaa)
3. Kesk-Eestis (Järvamaa, Lääne-Virumaa, Raplamaa)
4. Kirde-Eestis (Ida-Virumaa)
5. Lõuna-Eestis (Põlvamaa, Jõgevamaa, Tartumaa, Valgamaa, Viljandimaa, Võrumaa)

**D4. Milline on Teie ametipositsioon organisatsioonis? LUGEGE ETTE.**

1. ettevõtte/asutuse juht
2. keskastmejuht
3. spetsialist, tavatöötaja
4. muu, milline? KIRJUTAGE: \_\_\_\_\_