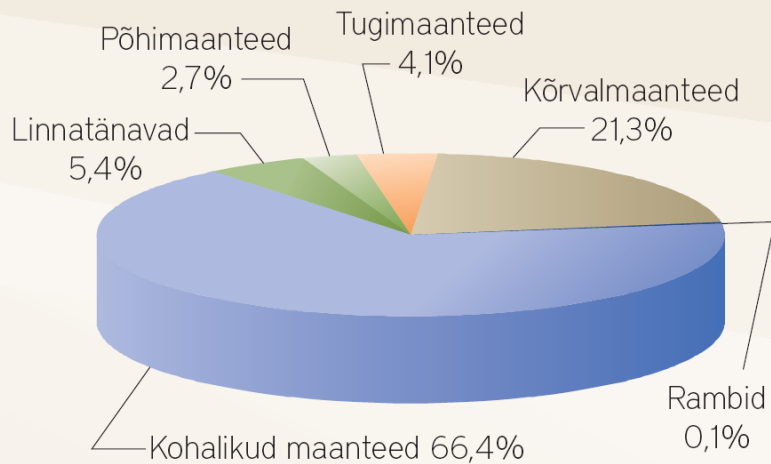


MAANTEEDE KAVANDAMINE EESTIS

Andres Urm
Maanteeamet
Planeeringute osakond
projektijuht

MAANTEEVÕRGU OLEM

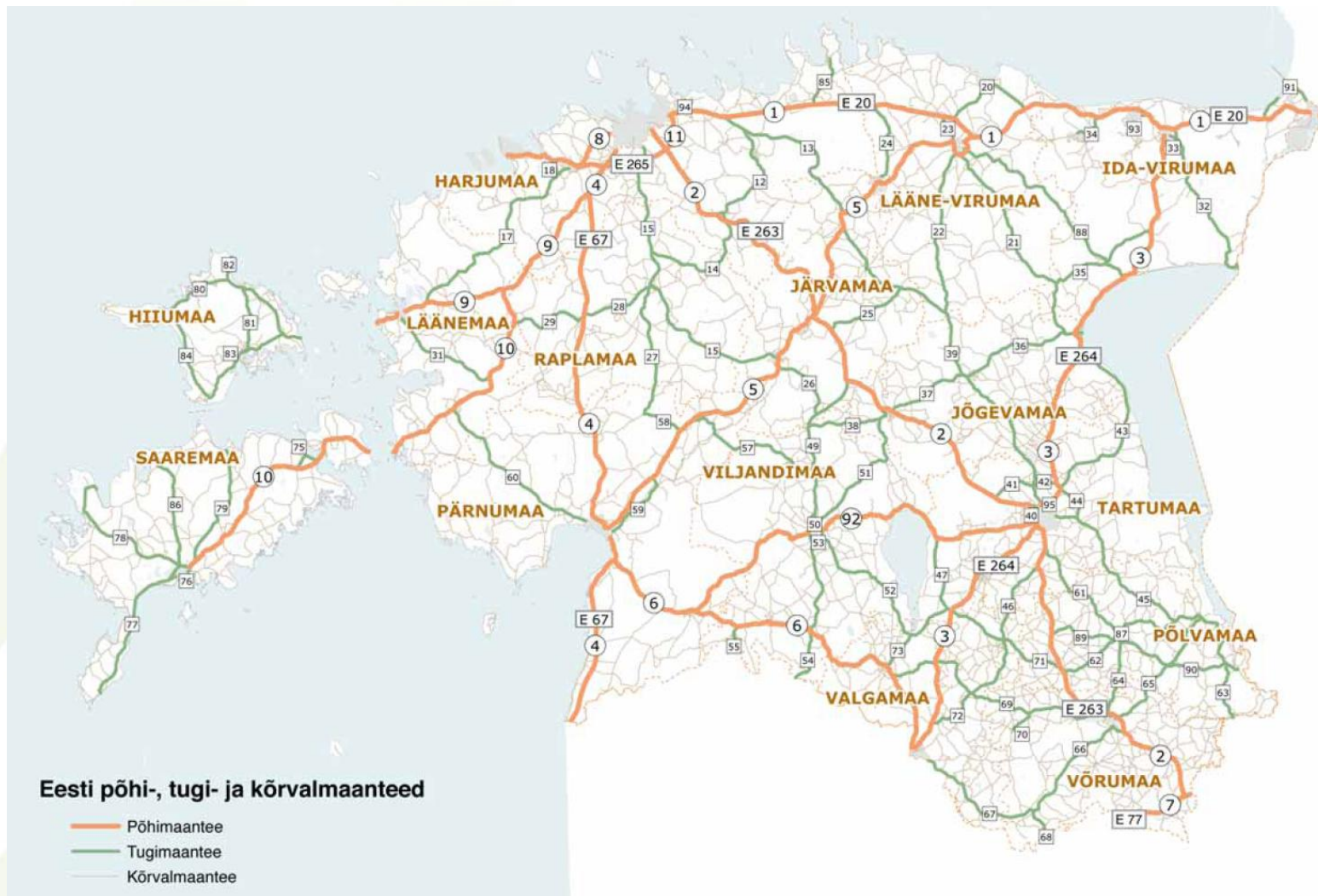
Teede olem



Riigimaanteed	16 472 km
sh põhimaanteed	1 602 km
tugimaanteed	2 391 km
kõrvalmaanteed	12 427 km
rambid ja ühendusteed	52 km
Kohalikud teed ja erateed	38 777 km
Linnade tänavad ja teed	3 134 km
Kokku:	58 383 km

Märkus: Riigimaanteed olem on seisuga 01.01.2010. a

MAANTEEVÕRGU OLEM



TEESEADUS

§ 17. Tee planeerimine, ehitamine, remontimine ja hooldamine

- (1) Tee ehitamiseks ettenähtud maa-ala planeering koostatakse planeerimisseaduse kohaselt.
- (2) Tee ehitamise eesmärk on muuta liiklemine ohutumaks, suurendada tee läbilaskevõimet ja seega soodustada transiitliiklust, parandada keskkonnaseisundit või soodustada piirkonna arengut. Tee ehitamise tulemus on uus tee, tee klassi muutumine, uus ristmik või lisarada.

§ 19. Tee-ehitusprojekt

- (6) Projekt koostatakse kehtestatud üldplaneeringu või kehtestatud maakonnaplaneeringu alusel.

TEE PROJEKTEERIMISE NORMID JA NÕUDED

Teede- ja Sideministri määrus nr 55.
Vastu võetud 28.09.1999
Jõustumine 01.01.2000

1.2. Planeerimis- ja projekteerimistasandid

1.2.1. Üldnõuded

- (1) Maanteevõrgu planeerimisel ja maanteede projekteerimisel tuleb lähtuda teeseaduse, planeerimis- ja ehitusseaduse ning teiste õigusaktide sätetest, tagades võimalikult paljude ühiskonnaliikmete huvisid arvestavad tingimused keskkonna kujundamiseks, selle kestvaks ja säästvaks arenguks, maakasutuseks ning sotsiaal-majandusliku ja territoriaalse planeerimise sidumiseks.
- (4) Keeruka ja suuremahulise liiklusrajatise ehitamise otstarbekuse üle otsustamiseks tuleb üleriigilise planeeringu, maakonnaplaneeringu, üldplaneeringu või tee trassivaliku koostamise eel või ajal teha tasuvusarvutus.

TEE PROJEKTEERIMISE NORMID JA NÕUDED

1.2.3. Tasuvusarvutus

(1) Tasuvusarvutus tuleb koostada keerulise ja suuremahulise liiklusrajatise otstarbekuse hindamiseks. Variandid peavad olema koostatud võrreldavas ulatuses.

RJ Liiklusrajatiseks, millele koostatakse tasuvusarvutus, on näiteks pikem maanteelõik, eritasandiline ristmik, sild, viadukt, estakaad, möödasõidutee või mõni muu rajatis, millega kaasneb maa või kinnisvara vöörandamine.

(2) Tasuvusarvutuse lähteülesande (projekti kirjelduse) väljastab:

- üleriigilisele planeeringule Keskkonnaministeerium;
- maakonnaplaneeringule maavalitsus;
- üldplaneeringule kohalik omavalitsus.

RJ Tasuvusarvutuses kaalutakse erinevate lahendusvariantide tehnilisi, majanduslikke, keskkonnakaitselisi, sotsiaalseid jt tegureid ning valitakse neid arvestades põhivariant.

PLANEERIMISSEADUS

§ 7. Maakonnaplaneering

(3) Maakonnaplaneeringu ülesanded on:

...

10) teede, raudteede, veeteede ja tehnovõrkude koridoride, lennuväljade, sadamate ja jäätmete ladestamise kohtade ning muude tehnorajatiste paigutuse määramine;

§ 8. Üldplaneering

(3) Üldplaneeringu ülesanded on:

...

8) teede ja tänavate, raudteede, sadamate ja lennuväljade asukoha ning liikluskorralduse üldiste põhimõtete määramine;

ÜHISTRANSPOORDISEADUS

§ 3. Ühistranspordi kavandamise ja korraldamise lähtealused

(1) Üleriigilist ning maakonna-, üld- ja detailplaneeringut koostades tuleb arvestada ühistranspordi ja selle liinivõrgu arendamise vajadust, lähtudes käesoleva paragrahvi lõikes 2 nimetatud eesmärkidest.

(2) Ühistranspordi kavandamise ja korraldamise eesmärk on:

- 1) ressursside kasutamise sotsiaalset ja majanduslikku otstarbekust arvestades tagada ühistransporditeenuse pakkumise vastavus nõudlusele, mis tuleneb elanike ja nende eri kategooriate (sealhulgas puuetega inimesed, vanurid, õpilased ja üliõpilased, saarte ja väikesaarte elanikud) liikumisvajadusest;
- 2) soodustada ühissõidukite eeliskasutamist sõiduautode ja teiste individuaalsõidukitega võrreldes, vähendades sellega transpordi negatiivset mõju keskkonnale ja sellest põhjustatud tervisekahjustusi ning aidates kaasa liiklusõnnetuste ja liiklusummikute ärahoidmisele;
- 3) vähendada ühiskonna kulutusi transpordile ja energiale ning sotsiaalsele ja majanduslikule infrastruktuurile.

PLANEERINGUTE VAJADUS

Probleemid tee-ehitusprojektide kooskõlastamisel

Kehtivates planeeringutes toodu on väga erineva täpsusastmega:

- näidatud on ainult ümbersõitu kujutav joon. Puudub koridor;
- on joon ja koridor, kuid puuduvad piirangud;
- puuduvad ristmike ja ristete asukohad;
- puudub kogujateede võrk;
- planeeringus näidatud ümbersõit „ei tööta“;
- on tekkinud uued, peamiselt keskkonnakaitselised piirangud, mis välistavad trassi rajamise.

PLANEERINGUTE VAJADUS

- koostatavad planeeringud on aluseks tee-ehitusprojektide koostamiseks ning võimaldavad arendajal hinnata tehtavate investeeringute suurust
- koostatavad planeeringud on aluseks detailplaneeringute koostamiseks

PLANEERINGUD

Tegemist on maakonnaplaneeringuid täpsustavate teemaplaneeringutega

planeeringute algatajad	-	maavalitsused
planeeringute koostajad	-	konsultandid
järelevalve teostaja	-	Siseministeerium
planeeringute rahastaja	-	Maanteeamet

PLANEERINGUD

Planeeringu eesmärgiks on riigi põhimaantee olemasoleva trassi vastavusse viimine I klassi maanteele esitatavate nõuetega, tagamaks planeerimisseaduse 7 lg 3 p 10; 7 lg 6 ja 29¹ ning teeseaduse 17 lg 1 kohase aluse loomise maantee projektide koostamiseks.

Planeeringu koostamisega samaaegselt viiakse läbi planeeringuga kavandatavate tegevuste keskkonnamõju strateegiline hindamine.

PLANEERINGUD

Maantee, kogujateede ning jalg- ja jalgrattateede rajamiseks vajaliku maantee trassi koridori ja selle lähimõjuala määramine;

Lõikudes, kus perspektiivne maantee järgib olemasolevat maanteed, olemasoleva maantee plaanilise lahenduse (plaanikõverikud) vastavusse viimine "Tee projekteerimise normid ja nõuded" (Teede- ja siseministri 28. septembri 1999.a määrus nr 55) I klassi maanteele esitatavate nõuetega, koos perspektiivse teise sõiduraja asukoha määramisega olemasoleva maantee suhtes;

Lõikudes, kus tee kavandatakse uude asukohta või kus on vajalik tee ulatuslik õgvendamine või ümbersõidud, teostatakse maantee trassi koridori asukoha valik variantide võrdluse teel;

Ristmike ja ristete vajaduse hindamine, asukohtade määramine: olemasolevate ristmike asukohtade täpsustamine, suletavate ristmike määramine, uute ristmike ja ristete vajaduse analüüs. Seejuures tuleb lähtuda perspektiivsest liiklussagedusest, piirkonna arengukavadest (perspektiivsed elamu-, äri-, tööstus- ja puhkealad). Arvestada tuleb põhimaantee kasutaja turvalisust ja põhimaanteele seadusega antud tähendust;

PLANEERINGUD

Tunnelite, sildade jt asukohtade määramine ning põhimõtteliste lahenduste leidmine (tüüp, põhiparameetrid) variantide võrdluse teel;

Bussipeatuste, tanklate, parklate ja puhkekohtade vajaduse ja asukohtade määramine;

Kogujateede ning jalg- ja jalgrattateede vajaduse ning asukohtade määramine;

Olemasolevate mahasõitude sulgemise vajaduse määramine. Planeeringuga määratakse ligipääs maanteega piirnevatele kinnistutele ning kinnistutele millede mahasõit planeeritakse sulgeda;

Parklate, puhkekohtade, ja tanklate rajamiseks või olemasolevate rekonstrueerimiseks vajaliku maa-ala määramine;

Ühistranspordi liiklusskeemi määramine.

PLANEERINGUD

Riigi põhimaantee nr 1 (E20) Tallinn – Narva (km 163 – 208)

Ida-Viru maakonnaplaneeringut täpsustav teemaplaneering „E20/T1 Tallinn – Narva trassikoridori täpsustamine Jõhvi – Narva lõigus ja Vodava – Riigiküla (Narva ümbersõit) trassikoridori määramine“

Riigi põhimaantee nr 2 (E263) Tallinn – Tartu – Võru – Luhamaa (km 92 - 183)

Järvamaa, Jõgevamaa ja Tartumaa maakonnaplaneeringuid täpsustav teemaplaneering „Põhimaantee nr 2 (E263) Tallinn – Tartu – Võru – Luhamaa trassi asukoha täpsustamine km 92,0 – 183,0

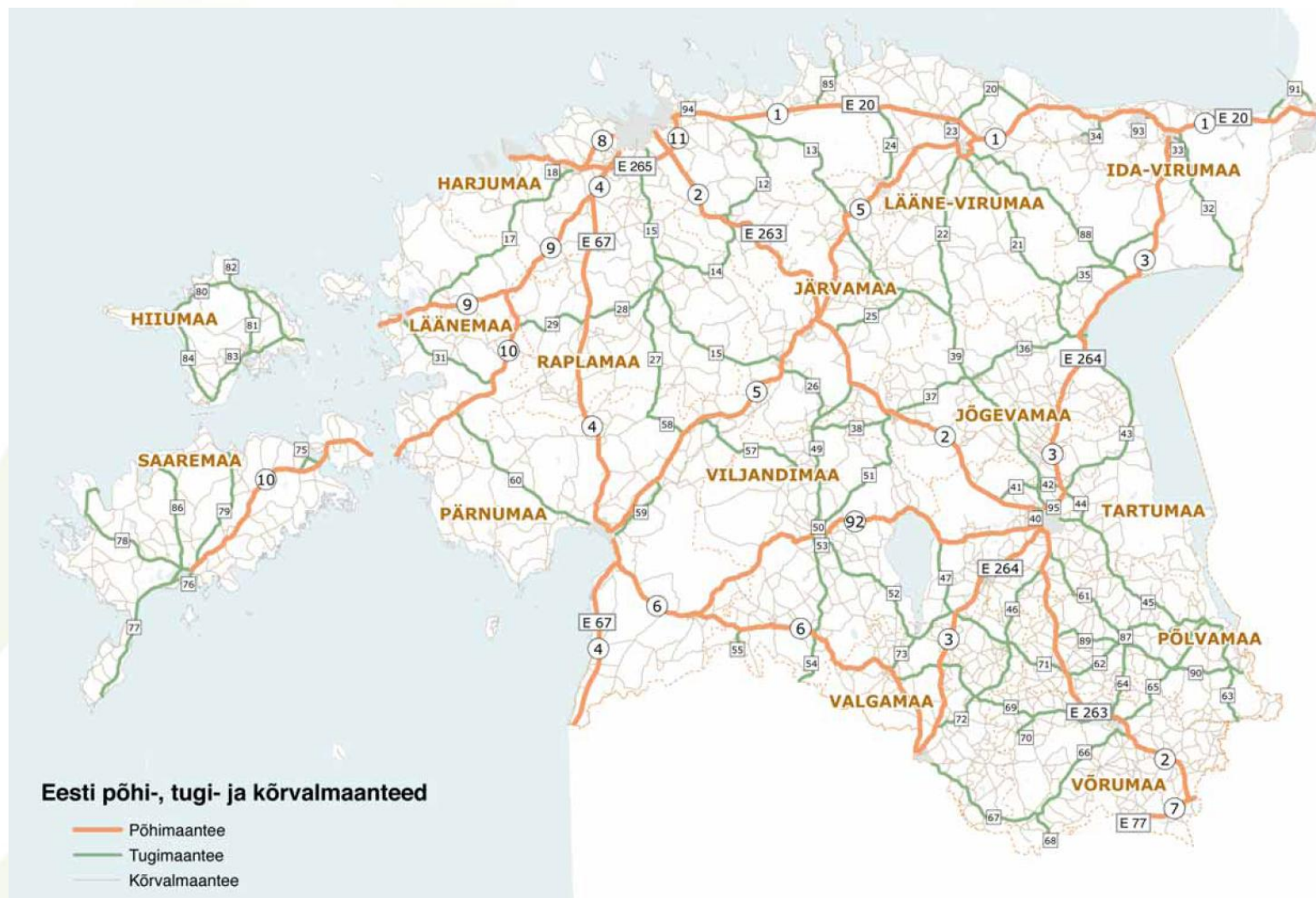
Riigi põhimaantee nr 4 (E67) Tallinn – Pärnu – Ikla (km 12 - 170)

Harju maakonnaplaneeringut täpsustav teemaplaneering „Põhimaantee nr 4 (E67) Tallinn – Pärnu – Ikla (Via Baltica) trassi asukoha täpsustamine km 12,0 – 44,0“

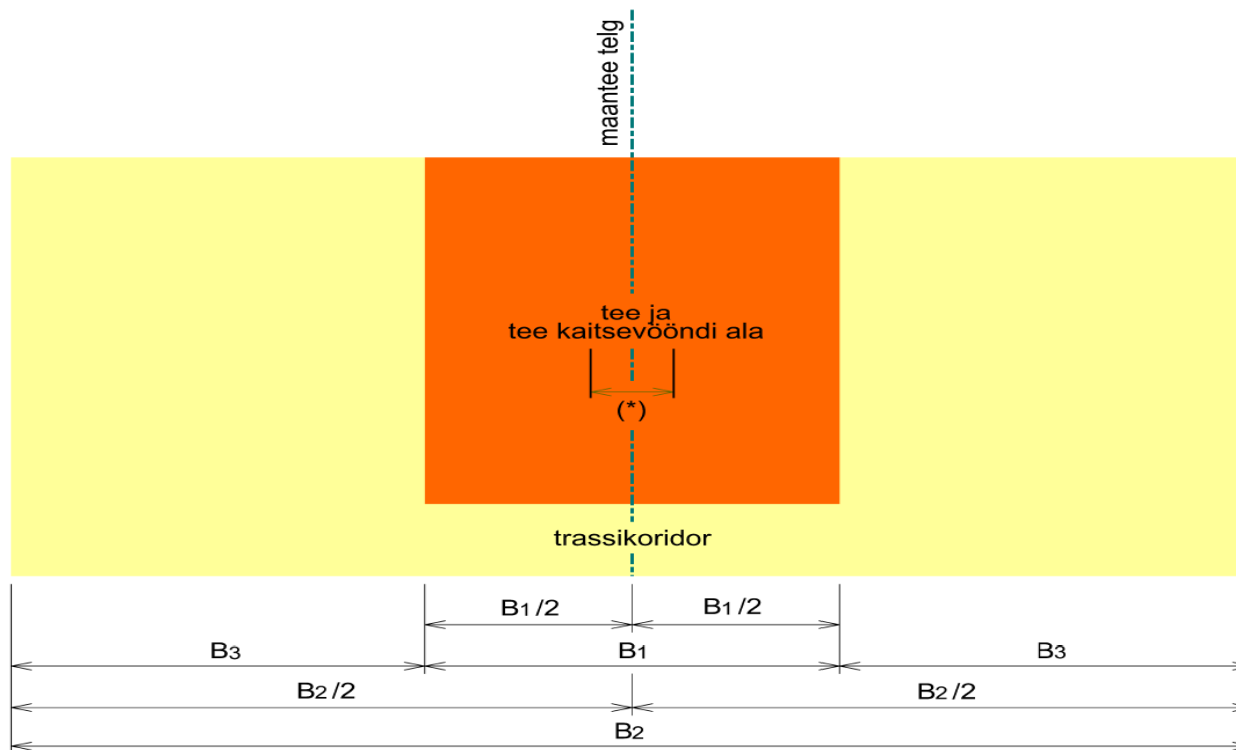
Rapla maakonnaplaneeringut täpsustav teemaplaneering „Põhimaantee nr 4 (E67) Tallinn – Pärnu – Ikla (Via Baltica) trassi asukoha täpsustamine km 44,0 – 92,0“

Pärnu maakonnaplaneeringut täpsustav teemaplaneering „Põhimaantee nr 4 (E67) Tallinn – Pärnu – Ikla (Via Baltica) trassi asukoha täpsustamine km 92,0 – 170,0“

PLANEERINGUD

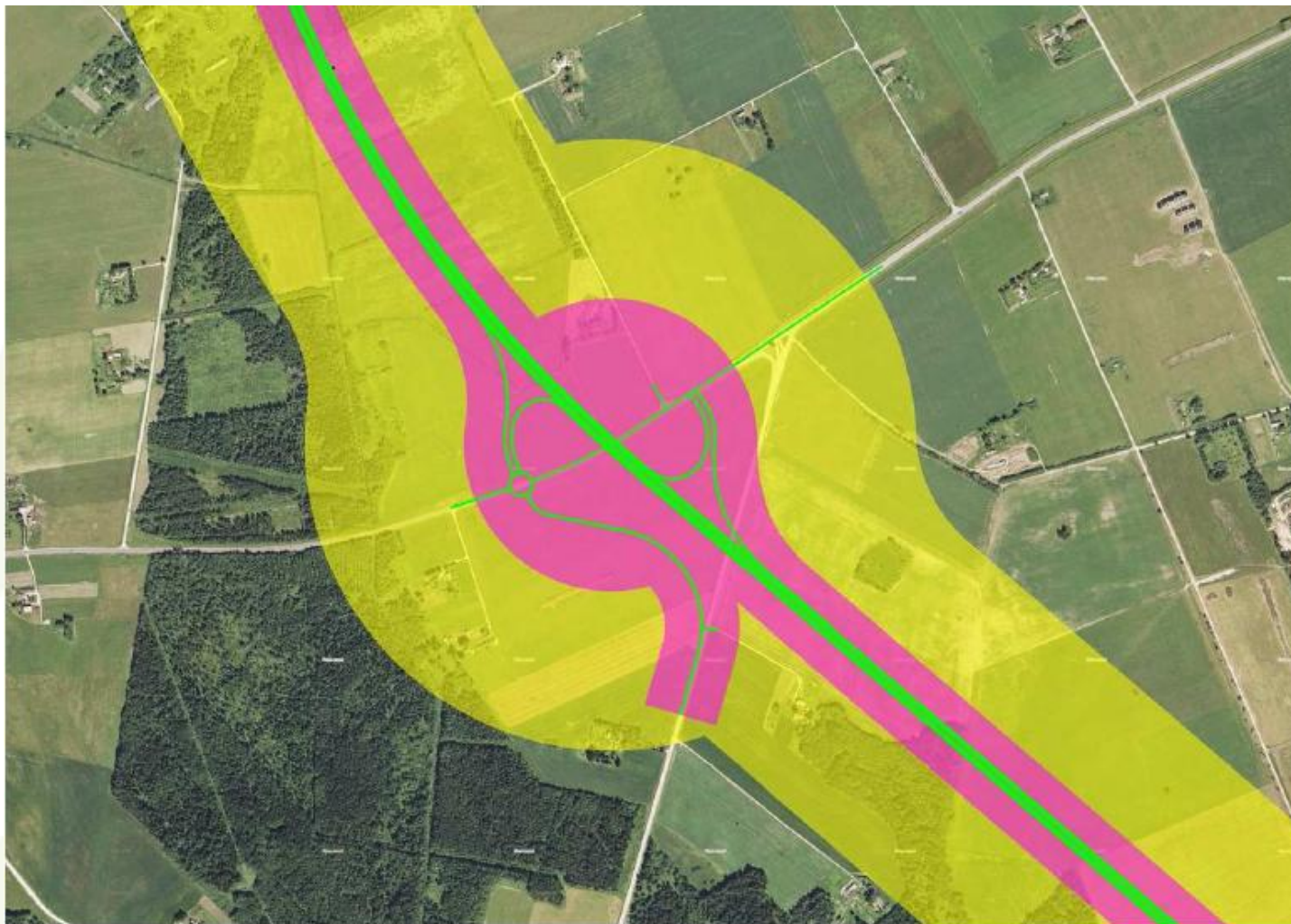


PLANEERINGUD



Maantee klass	Perspektiivne liiklussagedus (autot/ööpäevas)	Tee ja tee kaitsevööndi ala (m)	Trassikoridori laius (m)	B3 (m)
		B1	B2	B3
I	üle 6000	150 (32,74*)	650	250
II	3000 – 6000	120 (16,25*)	420	150
III	1000 – 4000	120 (16,50*)	420	150
IV-V	alla 1000	120 (17,00*)	140	10

PLANEERINGUD



TÄNAN