



SISEMINISTEERIUM
Estonian Ministry of the Interior

REGIONAALMINISTRI KÄSKKIRI

07. 03 2008 nr 29

Siseministeeriumi protseduurireeglid
Euroopa Liidu territoriaalse koostöö
programmide rahastatud projektide
esmatasandi kontrollide läbiviimiseks

Käskkiri kehtestatakse perioodi 2007-2013 struktuuritoetuse seaduse § 38 lõike 1 alusel.

1. Üldinfo

1.1 Euroopa Liidu territoriaalse koostöö (edaspidi EL territoriaalse koostöö) programmide raames rahastatud projektide esmatasandi kontrollide läbiviimise protseduurireeglite koostamise eesmärgiks on kirjeldada kontrollide läbiviimise protsessi Siseministeeriumis.

Vastavalt Euroopa Parlamendi ja nõukogu määruse (EÜ) nr 1080/2006, mis käsitleb Euroopa Regionaalarengu Fondi ja millega tunnistatakse kehtetuks määrus (EÜ) nr 1783/1999 (ELT L 210, 31.07.2006, lk 1–11), artikli 16 lõikele 1 on territoriaalse koostöö programmide rahastatavate projektide esmatasandi kontrolli läbiviimise kohustus igal Euroopa Liidu liikmesriigil. Eestis on esmatasandi kontrolli läbiviijaks määratud Eesti Vabariigi Siseministeerium. Siseministeeriumis on vastutavaks üksuseks määratud regionaalarengu osakonna Interreg programmide järelevalvebüroo. Protседuurireeglid kajastavad territoriaalse koostöö programmide rahastatavate projektide esmatasandi kontrolli läbiviimise juriidilist raamistikku ning aruannete ja vaide esitamise korda.

2. Kasutatavad lühendid ja mõisted ning nende tähendus:

juhtpartner – asutus või organisatsioon, kellele Euroopa Liidu finantseering määratakse ning kes vastutab projekti elluviimise eest;

projektipartner – projektis osalev ja projekti tegevusi elluviiv asutus või organisatsioon, kellele eraldatakse Euroopa Liidu toetusrahastus juhtpartneri kaudu.

EL- Euroopa Liit;

ERDF- Euroopa Regionaalarengu Fond;

EP – Euroopa Parlament;

postipoiss – Siseministeeriumis kasutusel olev dokumendihaldussüsteem;

sekretariaat – programmi tehniline sekretariaat, kes vastutab programmi administreerimise eest;

abikõlblik – Euroopa Liidu ning liikmesriigi abikõlblikkuse reeglitele vastav;

abikõlbmatu - Euroopa Liidu ning liikmesriigi abikõlblikkuse reeglitele mittevastav

005373

3. Juriidiline raamistik

3.1 Esmatasandi kontrolli läbiviimise juriidilise raamistiku moodustavad erinevad õigusaktid, mis on loetletud alljärgnevalt:

3.1.1 perioodi 2007-2013 struktuuritoetuse seadus (edaspidi STS);

3.1.2 Nõukogu määrus (EÜ) nr 1083/2006, 11.06.2006, millega nähakse ette üldsätted Euroopa Regionaalarengu Fondi, Euroopa Sotsiaalfondi ja Ühtekuuluvusfondi kohta;

3.1.3 Euroopa Parlamendi ja Nõukogu määrus (EÜ) nr 1080/2006, 05.07.2006, mis käsitleb ERDFi (määrusega määratakse kindlaks ERDFi ülesanded, ERDFist antava abi ulatus ning abikõlblikkuse eeskirjad);

3.1.4 Komisjoni määrus (EÜ) nr 1828/2006, 8.12.2006, milles sätestatakse rakenduseeskirjad nõukogu määrusele (EÜ) nr. 1083/2006, millega nähakse ette üldsätted ERDFi, ESFi ja ÜFi kohta ning EP ja Nõukogu määrusele (EÜ) nr 1080/2006, mis käsitleb ERDFi;

3.1.5 Parlamendi ja Nõukogu määrus 1073/1999/EÜ Euroopa Pettusevastase Ameti (OLAF) juurdluse kohta (25.05.1999);

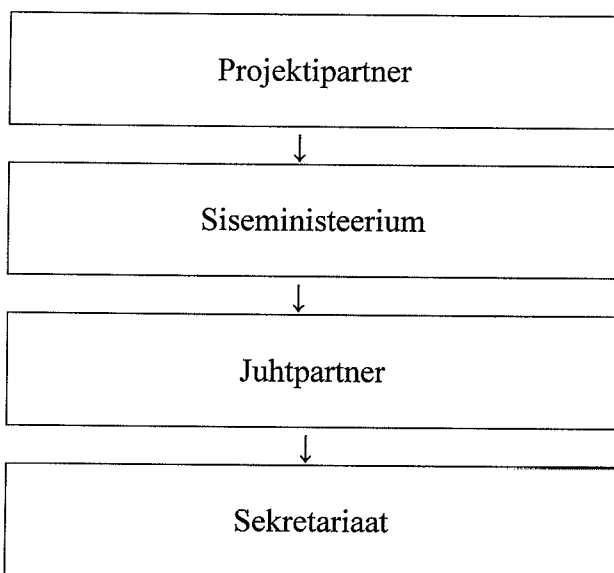
3.1.6 regionaalministri 16.11.2007 käskkiri nr 120 „Volituste andmine 2007-2013 perioodi EL Territoriaalse koostöö programmide raames toetust saanud projektide esmatasandi kontrolli elluviimiseks“.

4. Siseministeeriumi töökorraldus esmatasandi kontrollide läbiviimisel

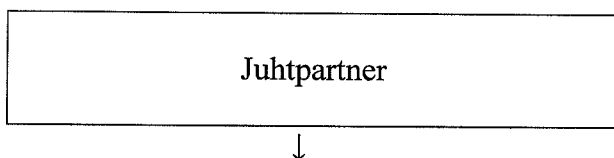
4.1 Eesti Vabariigis viivad EL territoriaalse koostöö programmide raames rahastatavate projektide esmatasandi kontrolli läbi Siseministeeriumi regionaalarengu osakonna Interreg programmide järelvalvebüroo ametnikud, kes määrati vastavaid ülesandeid täitma regionaalministri 16.11.2007 käskkirjaga nr 120.

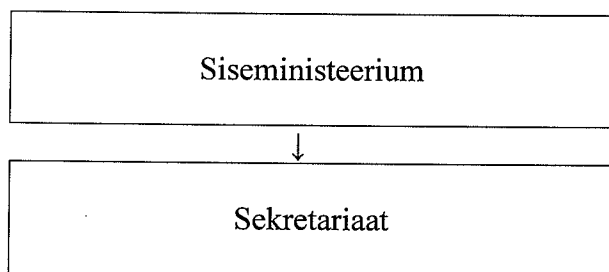
5. Aruandlus

5.1. Aruandluse käik tavapartnerite puhul



5.2. Aruandluse käik juhtpartneri puhul





5.3. Aruannete esitamine ning registreerimine

5.3.1 Projektide aruanded esitatakse sõltuvalt programmi spetsiifikast kas kaks või kolm korda aastas.

5.3.2 Kõik projektipartnerid on kohustatud esitama aruanded Siseministeeriumile kahe (2) nädala jooksul peale aruandlusperioodi lõppemist. Siseministeeriumil on esmatasandi kontrollide läbiviimiseks aega kolm (3) kuud. Vastavalt projektipartneri poolt aruandluse esitamisega viivitatud päevade arvule, pikeneb Siseministeeriumi kontrollide läbiviimiseks ettenähtud aeg.

5.3.3 Aruanded esitatakse süstematiseerituna paber kandjal sisaldades Siseministeeriumi aruannete esitamise juhendmaterjalis loetletud dokumente.

5.3.4 Esitatud aruanded registreeritakse postipoisis ning säilitatakse kuni 2025. aasta lõpuni Siseministeeriumis.

5.4. Aruannete kontroll

5.4.1 Peale esmakordset aruannete kontrolli saadetakse projektipartneritele küsimused ning tähelepanekud aruannetes esinenud puuduste kohta. Projektipartneritel on kohustus esitada puuduolevad dokumendid ning selgitused järelevalveametniku küsimustele viie (5) tööpäeva jooksul. Vastavalt projektipartneri poolt vastuste ja dokumentide esitamisega viivitatud päevade arvule, pikeneb Siseministeeriumi kontrollide läbiviimiseks ettenähtud aeg.

5.4.2 Juhul, kui küsimustele ei vastatud piisavalt või ei esitatud kõiki puuduolevaid dokumente, siis on esmatasandi kontrolli läbiviijal õigus tunnistada vastavad kulud abikõlbmatuks.

5.4.3 Erandjuhul võib esmatasandi kontrolli läbi viiv ametnik saata projektipartneritele täiendavad küsimused. Täiendavate küsimuste esitamisele ning vastuste saamisele kuluva aja võrra pikeneb Siseministeeriumi kontrollide läbiviimiseks ettenähtud aeg.

5.4.4 Kõik selgitused järelevalveametniku küsimustele ja tähelepanekutele esitatakse projektipartneri poolt kirjalikult allkirjastatult paber kandjal posti teel.

5.4.5 Pärast selgituste ning dokumentatsiooni esitamist koostavad järelevalveametnikud abikõlblike kulude kinnituse, lisavad sellele kohustuslikud dokumendid ning saadavad projekti juhtpartnerile/sekretariaati.

5.4.6 Projekti juhtpartner koostab koondaruande, mis sisaldab kõikide projektipartnerite kinnitatud kulusid. Juhtpartneri esmatasandi kontrolli läbiviija kinnitab koondaruande, mille edastab sekretariaati.

5.5. Aruannete kontrolli käigus kogutud ning koostatud dokumentatsioon

5.5.1 Finantsaruandluse kontrolli lõpuks valmib kontroll-leht, mis säilitatakse elektrooniliselt ning paber kandjal, kontrolli läbi viinud ametniku poolt allkirjastatult projekti toimikus, koos kõikide teiste esmatasandi kontrolli käigus esitatud dokumentidega.

5.5.2 Aruandega seotud dokumentatsioon säilitatakse Siseministeeriumis.

5.5.3 Originaalid kõikidest finantsaruandlusega seonduvatest dokumentidest kuuluvad säilitamisele projektpartneri poolt vähemalt 2025 aasta lõpuni.

5.6. Kohapealne kontroll

5.6.1 Esmatasandi kontrolli raames viib Siseministeerium valikuliselt läbi ka projektide kohapealset kontrolli.

5.6.2 Kohapealse kontrolli käigus kontrollitakse projekti raames soetatud vara, investeeringute ja asjade olemasolu ning toetusest rahastatud objektide nõuetekohast tähistamist. Samuti vaadatakse projekti raamatupidamise vastavust nõuetele, asutuses olevate originaaldokumentide ning Siseministeeriumisse esitatud koopiade identsust.

5.6.3 Siseministeerium teatab eesseisvast kontrollist projektpartneritele ette vähemalt kolm (3) tööpäeva.

5.6.4 Juhul kui projekti kohapealse kontrolli käigus ilmneb, et originaaldokumendid on kadunud, loetakse vastav kulu abikõlbmatuks.

5.6.5 Kohapealse kontrolli tulemusena koostatakse akt, mis saadetakse pärast koostamist projektpartnerile tutvumiseks ning seejärel allkirjastatakse mõlemapoolselt. Kontrolliakt säilitatakse koos projekti dokumentatsiooniga projekti toimikus.

5.7. Vaide esitamine ning menetlemine

5.7.1 Vaide menetlemine ja lahendamine toimub STS-i §-s 34 ja haldusmenetluse seaduses sätestatud tingimustel ja korras.

5.7.2 Projektpartneril või projekti juhtpartneril on õigus pärast Siseministeeriumilt esmatasandi kontrolli kinnituse saamist esitada vaide Siseministeeriumi otsuse peale.

5.7.3 Vaide esitamise tähtaeg on kümme (10) tööpäeva peale esmatasandi kontrolli kinnituse saamist.

5.7.4 Vaide registreeritakse postiposis ning edastatakse lahendamiseks Interreg programmide järelevalve büroo juhatajale.

5.7.5 Vaide vaadatakse läbi kolmekümne (30) päeva jooksul alates selle Siseministeeriumile saabumisest.

5.7.6 Interreg programmide järelevalve büroo juhataja moodustab vajadusel vaide lahendamiseks komisjoni. Vaide lahendamise komisjoni võivad kuuluda kõik regionaalarengu osakonna Interreg programmide järelevalve büroo ametnikud peale esmatasandi kontrolli kinnituse koostanud järelevalve ametniku.

5.7.7 Esmatasandi kontrolli kinnituse koostanud ametnik annab vaide lahendamise komisjoni ees selgitusi kulude abikõlbmatuks tunnistamise põhjustest.

5.7.8 Vaide lahendamisel lähtub komisjon Euroopa Liidu, vastava programmi ning liikmesriigi abikõlblikkuse reeglitest ning Eesti Vabariigi õigusaktidest.

5.7.9 Vaideotsus vormistatakse kirjalikult ja selle allkirjastab regionaalminister.

6. Sisukord

1. Üldinfo.....	1
2. Kasutatavad lühendid ja mõisted ning nende tähendus.....	1
3. Juriidiline raamistik.....	2
4. Siseministeeriumi töökorraldus esmatasandi kontrollide läbiviimisel.....	2
5. Aruandlus.....	2
5.1. Aruandluse käik tavapartnerite puhul.....	2
5.2. Aruandluse käik juhtpartneri puhul.....	2
5.3. Aruannete laekumine ning registreerimine.....	3

5.4. Aruannete kontroll.....	3
5.5. Aruannete kontrolli käigus kogutud ning koostatud dokumentatsioon.....	3
5.6. Kohapealne kontroll	4
5.7. Vaide esitamine ning menetlemine.....	4



Siim-Valmar Kiisler