



SISEMINISTEERIUM

Estonian Ministry of the Interior

PLANEERIMISSEADUS

Olulise ruumilise mõjuga objekti planeerimine

Maila Kuusik

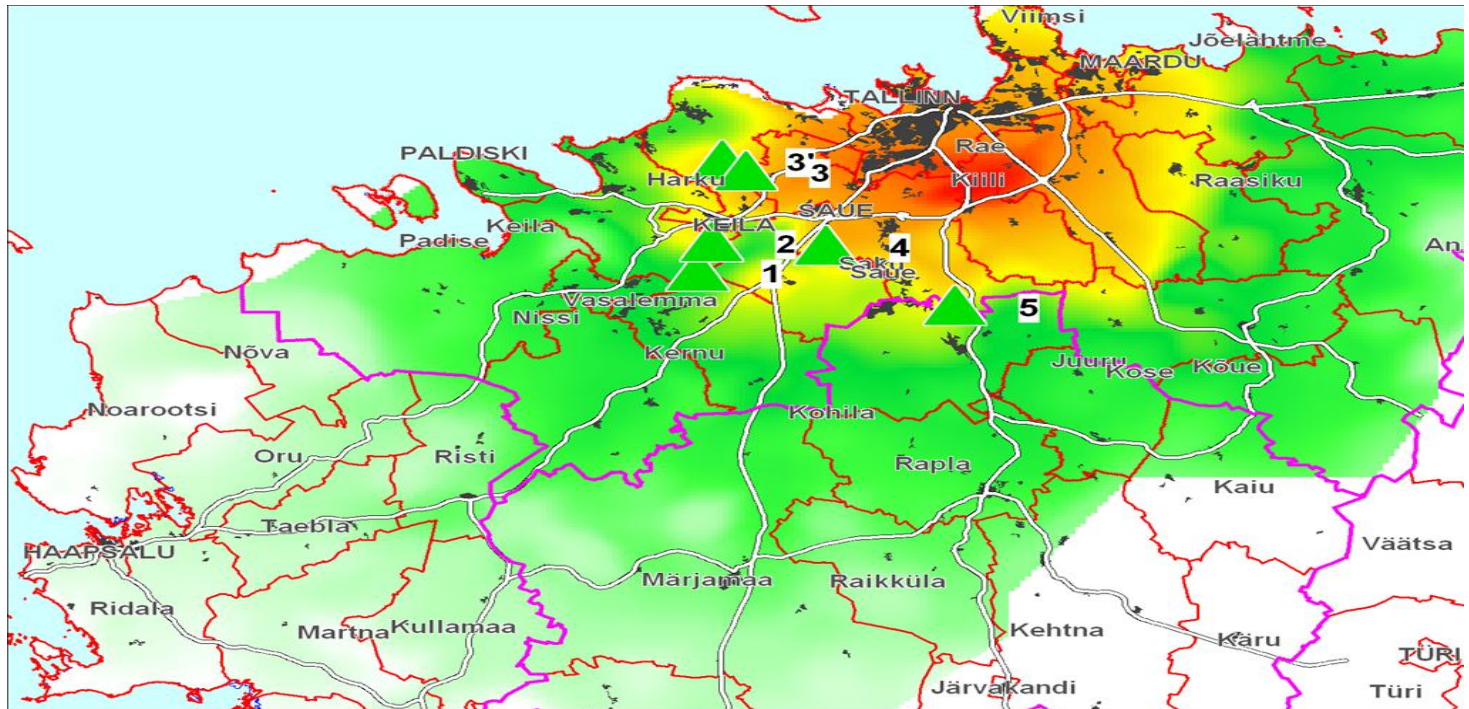
Planeeringute osakond

29.06.2009

ÜHTSUS ♦ KOOSTÖÖVALMIDUS ♦ LAHENDUSEKESKSUS ♦ EESMÄRGIPÄRASUS



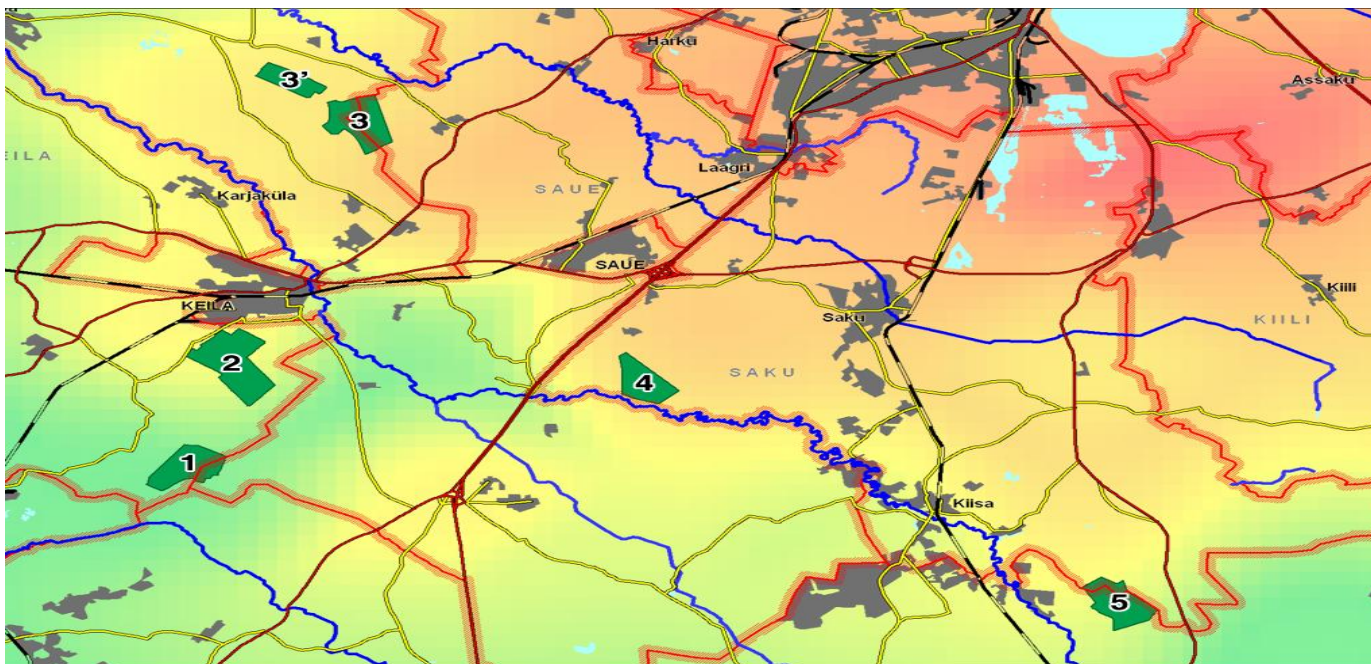
AJEND



ÜHTSUS ♦ KOOSTÖÖVALMIDUS ♦ LAHENDUSEKESKSUS ♦ EESMÄRGIPÄRASUS



OLULISE RUUMILISE MÕJUGA OBJEKTI REGULATSIOONI EESMÄRK



ÜHTSUS ♦ KOOSTÖÖVALMIDUS ♦ LAHENDUSEKESKSUS ♦ EESMÄRGIPÄRASUS



Paragrahvi 8 lõiked 5 ja 6 tunnistatakse kehtetuks.

§ 29-2. Olulise ruumilise mõjuga objekti asukoha valiku planeeringu koostamise erisused

- (1) Olulise ruumilise mõjuga objekt käesoleva seaduse tähenduses on objekt, millest tingitult transpordivood, saasteainete hulk, külastajate hulk, visuaalne mõju, lõhn, müra, tooraine või tööjõu vajadus muutuvad **objekti kavandatavas asukohas senisega võrreldes oluliselt ning mille mõju ulatub suurele territooriumile.**
- (2) Olulise ruumilise mõjuga objektide nimekirja kehtestab Vabariigi Valitsus.
- (3) Olulise ruumilise mõjuga objekti asukoht valitakse üldplaneeringu alusel.
- (4) Olulise ruumilise mõjuga objekti asukoha valikul tuleb **kaaluda mitut võimalikku asukohta.**
- (5) Kui olulise ruumilise mõjuga objekti võimalikud asukohad jäävad mitme kohaliku omavalitsuse territooriumile, merealadele või avalike veekogude aladele ja üldplaneeringute koostamine mitme kohaliku omavalitsuse omavahelisel kokkuleppel ei ole asukoha valikuks otstarbekas või võimalik, valitakse olulise ruumilise mõjuga objekti asukoht **maakonnaplaneeringu alusel.**

ÜHTSUS ♦ KOOSTÖÖVALMIDUS ♦ LAHENDUSEKESKSUS ♦ EESMÄRGIPÄRASUS



- (6) Olulise ruumilise mõjuga objekti planeeritava **maa-ala suuruse**:
- 1) määrab kohalik omavalitsus koostöös maavanema ja **Keskkonnaametiga**, kui asukoht valitakse üldplaneeringu alusel;
 - 2) määrab maavanem koostöös olulise ruumilise mõjuga objekti asukoha võimalike kohalike omavalitsuste ja Keskkonnaametiga, kui asukoht valitakse maakonnaplaneeringu alusel;
 - 3) kooskõlastab regionaalminister.
- (7) Kui olulise ruumilise mõjuga objekti asukoht valitakse maakonnaplaneeringu alusel:
- 1) kaasab maavanem planeeringu koostamisse planeeritava maa-ala kohalikud omavalitsused;
 - 2) jõustub maakonnaplaneeringu kehtestamise otsus järgmisel päeval pärast olulise ruumilise mõjuga objekti asukoha kandmist valitud asukoha kehtestatud üldplaneeringusse;
 - 3) koostatakse olulise ruumilise mõjuga objekti asukoha detailplaneering või väljastatakse projekteerimistingimused kehtestatud maakonnaplaneeringu alusel;
 - 4) toimub olulise ruumilise mõjuga objekti ehitamiseks vajalik sundvõõrandamine maakonnaplaneeringu ja detailplaneeringu alusel.



- (8) Kui olulise ruumilise mõjuga objekti rajamisega võivad kaasneda ohtlikud veosed, kaasatakse planeeringu koostamisse päästeteenistus, kellega koostöös määratakse olulise ruumilise mõjuga objekti rajamise võimalikkus ja tingimused, sealhulgas ohtlike veoste vedamise tingimused ka väljaspool planeeritavat maa-ala.
- (9) Kui olulise ruumilise mõjuga objekti võimalikud asukohad jäävad mitme kohaliku omavalitsuse territooriumile ning võimalikke asukohti on rohkem kui kaks, **võib** enne olulise ruumilise mõjuga objekti asukohta määrava planeeringu koostamist **teha eelnevalt asukoha eelvaliku**.
- (10) Asukoha eelvalikut võib teha **maavanem, kohalik omavalitsus või olulise ruumilise mõjuga objekti ehitamisest huvitatud juriidiline isik**. Kui eelvalikut teeb olulise ruumilise mõjuga objekti ehitamisest huvitatud juriidiline isik, teatab ta asjaomasele maavanemale ja kohalikule omavalitsusele ning Keskkonnaametile asukoha eelvaliku alustamisest kahe nädala jooksul eelvaliku alustamise päevast arvates.



(11) Asukoha eelvaliku tegija:

- 1) teatab eelvaliku alustamisest vähemalt ühes üleriigilise levikuga päevalehes, regulaarselt ilmuvast maakonnalehes ja vähemalt üks kord kuus ilmuvast valla- või linnalehes
- 2) korraldab eelvaliku käigus olulise ruumilise mõjuga objekti asukoha võimalikes kohalikes omavalitsustes avalikke väljapanekuid, teatades avaliku väljapaneku aja ja koha käesoleva lõike punktis 1 nimetatud ajalehtedes hiljemalt üks nädal enne avaliku väljapaneku algust;
- 3) korraldab eelvaliku tulemusi tutvustava avaliku arutelu olulise ruumilise mõjuga objekti asukoha võimalikes kohalikes omavalitsustes, teatades avaliku arutelu aja ja koha käesoleva lõike punktis 1 nimetatud ajalehtedes hiljemalt üks nädal enne avaliku arutelu korraldamist;
- 4) tutvustab eelvaliku tulemusi käesoleva lõike punktis 1 nimetatud ajalehtedes.

(12) Asukoha **eelvaliku alusel** algatab kohalik omavalitsus või käesoleva paragrahvi lõikes 5 sätestatud juhul maavanem olulise ruumilise mõjuga objekti asukoha valiku planeeringu. Kohalik omavalitsus või maavanem võib põhjendatud juhtudel keelduda olulise ruumilise mõjuga objekti planeeringu algatamisest.