

KOHALIKU OMAVALITSUSE VÕIMEKUSE INDEKS 2007-2010

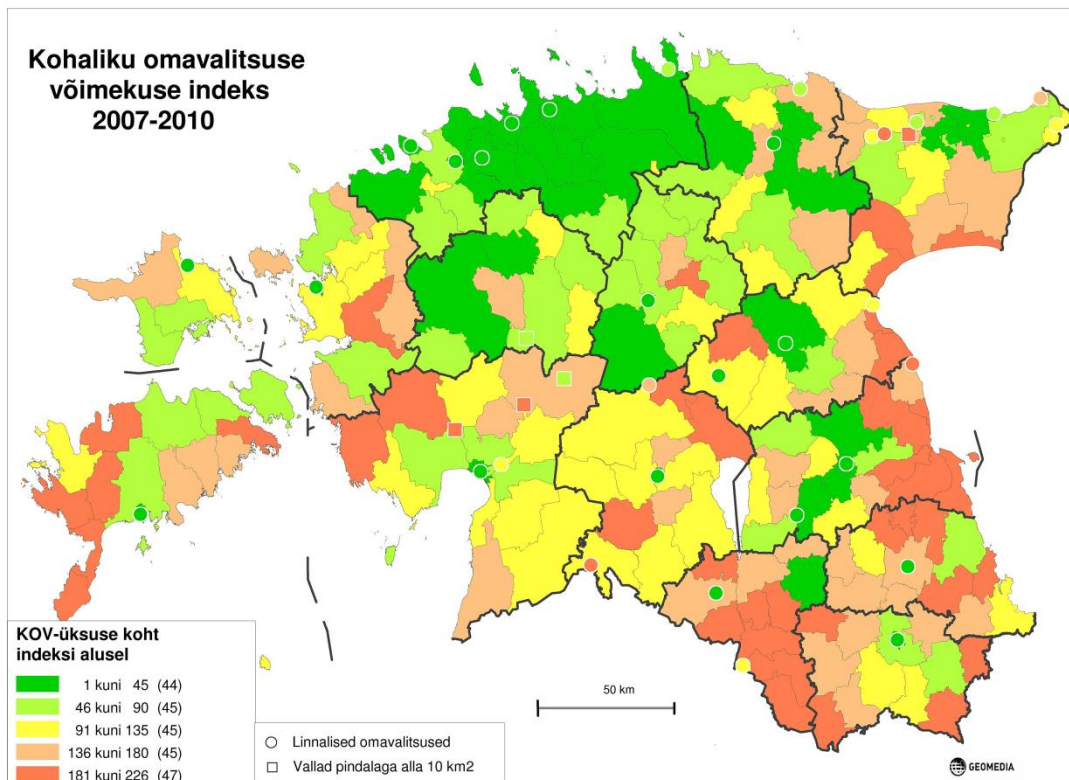
KOV võimekuse indeksit koostatakse juba kolmandat aastat, käesolev indeks hõlmab 4- aastast perioodi 2007-2010. Iga-aastast indeksi aruannet täiendab sel aastal ka eraldi analüütiline raport kahe kohaliku omavalitsuse võimekuse aspekti: rahvastiku arengu ja töökohtade pakkumise territoriaalse iseloomu kohta.

Mis on KOV võimekuse indeks?

KOV võimekuse indeks mõõdab kahte kohaliku omavalitsuse dimensiooni:

- 1) KOV üksused kui territoriaalsed korporatsioonid, kus toimub kohalik elu korraldamine ning mis ühendavad territoriaalse printsiibil selle elanikke, aga ka nende poolt loodud organisatsioone, ühendusi ja võrgustikke.
- 2) KOV-üksused kui valitsemis- ja haldamisstruktuurid, mille võimekus väljendub kõige olulisemalt autonoomses esindusdemokraatias, kohaliku elu korraldamise võimes ja avalike teenuste osutamises.

Võimekuse all mõistetakse seega mõõtu, mis näitab omavalitsusüksuste võimete summat (potentsiaali) midagi ära teha, kuid see ei sisalda kohaliku omavalitsuse ning kohalike teenuste kvaliteedi ning efektiivsuse näitajaid. Samuti ei hinda see võimekuse ja vajaduse omavahelist suhet.



Miks me seda mõõdame?

Euroopas on seda tüüpi indekse ja näitajate süsteemid levinud ja nende eesmärgiks on pakkuda otsustajatele informatsiooni, mis toetataks paremate otsuste tegemist. Lisaks regulaarsele andmete kogumisele, mõõtmisele ja arvutamisele tuleb selleks saadud teavet ka kuidagi rakendada - indeksi põhjal saab teha erinevaid järeldusi ja üldistusi: tuua välja üldiselt nõrgemaid ja tugevamaid; tõsta esile tõusjaid ja langejaid ning hinnata üldiseid tendentse võrdlustes keskus versus ääremaa, väike vs suur KOV jne. Samuti annab indeks lihtsa objektiivse võimaluse ennast naabri või mõne teise omasuuruse omavalitsusega võrrelda.

Millistest indikaatoritest indeks koosneb?

Rahvastik ja maa

1. Rahvastikuregistris registreeritud elanike arv
2. Ülalpeetavate määr: 0...14 ning 65 ja vanemate elanike arvu suhe 15-64 aastaste elanike arvu.
3. Rahvastiku taastootmispotentsiaal - 15-49 aastaste naiste arv jagatuna elanike üldarvuga.
4. Maa summaarne maksustamishind: maamaksuga maksustatava maa summaarne maksustamishind

Kohalik majandus

5. Majandusüksuste arv 15-64 aastaste elanike kohta
6. Tööandjate poolt loodud töökohad 15-64 aastaste elanike kohta
7. Töökoha keskmine väärtus: KOV-üksuses registreeritud tööandjate poolt deklareeritud sotsiaalmaksu summa jagatud isikute arvuga, kelle eest on KOV-üksuses registreeritud tööandja deklareerinud sotsiaalmaksu.
8. Majanduse mitmekesisus: KOV-üksuses registreeritud eraõiguslike ühingute (äriühing, mittetulundusühing, sihtasutus) arv

Elanikkonna heaolu

9. Elanikkonna keskmised tulud elaniku kohta: Üksikisiku tulumaksuga maksustatud tulude ning pensionite summa jagatuna elanike arvuga.
10. Töökohtade arv 15-64 aastaste elanike kohta: KOV-üksuses registreeritud isikute, kelle eest tööandjad deklareerivad sotsiaalmaksu, ning KOV-üksuses registreeritud FIE-de, kellel on sotsiaalmaksu määramised, arvu summa jagatud 15-64 aastaste elanike arvuga.
11. Registreeritud töötute osakaal 15-64 aastastest elanikest
12. Toimetulekutoetuste maht elaniku kohta.

Kohaliku omavalitsuse organisatsioon

13. Kohalikel valimistel osalemise aktiivsus
14. Kohalikel valimistel kandideerimise aktiivsus
15. Linna- ja vallavalitsuste ametiasutuste ja hallatavate asutuste koosseis
16. Munitsipaalosalusega eraõiguslike ühingute arv kohalikus omavalitsuses

Kohaliku omavalitsuse finantsolukord

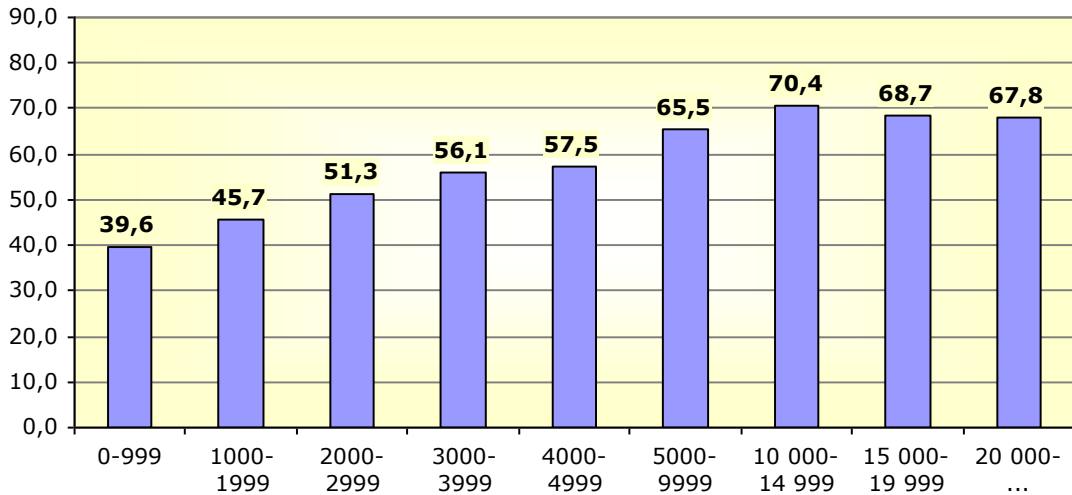
17. Puhastatud linna- või vallaelarve maht elaniku kohta
18. Linna või valla võlakoormus
19. Linna või valla põhivara elaniku kohta
20. Põhivara soetus elaniku kohta: Kohaliku omavalitsuse eelarves investeringud põhivarasse.
21. Omafinantseerimise võimekus: Tekkepõhine omafinantseerimise võimekuse koefitsient.

Kohaliku omavalitsuse teenused

22. Haridusteenuste olemasolu: Hariduse põhiteenuseid (lasteaed, algkool, põhikool, gümnaasium) pakkuvate munitsipaalasutuste või -ühingute olemasolu KOV-üksuses.
23. Hariduskulud 0-19 aastaste elanike kohta
24. Sotsiaal- ja tervishoiuteenuste mitmekesisus: Põhiteenuste pakkujate (sotsiaaleluruumid, koduhoolduse hooldajad, puuetega inimeste hooldajad, päevakeskuse teenused) ning sotsiaalse kaitse ja tervishoiu munitsipaalasutuste või -ühingute (hooldekodud, sotsiaalkeskused, laste ja perede kaitse asutused, tervishoiuasutused) olemasolu.
25. Sotsiaalse kaitse kulud elaniku kohta
26. Vaba aja teenuseid pakkuvate asutuste olemasolu: Põhilisi vaba aja teenuseid pakkuvate munitsipaalasutuste või -ühingute (muusika- või kunstikool, spordikool, kultuuriasutus⁵, muuseum, noorsooasutus⁶, raamatukogu, spordikeskus⁷) olemasolu KOV üksuses.
27. Vaba aja kulud elaniku kohta
28. Majanduse ja keskkonnakaitse asutuste ning eraõiguslike ühingute arv
29. Majanduse ja keskkonnakaitse kulud elaniku kohta

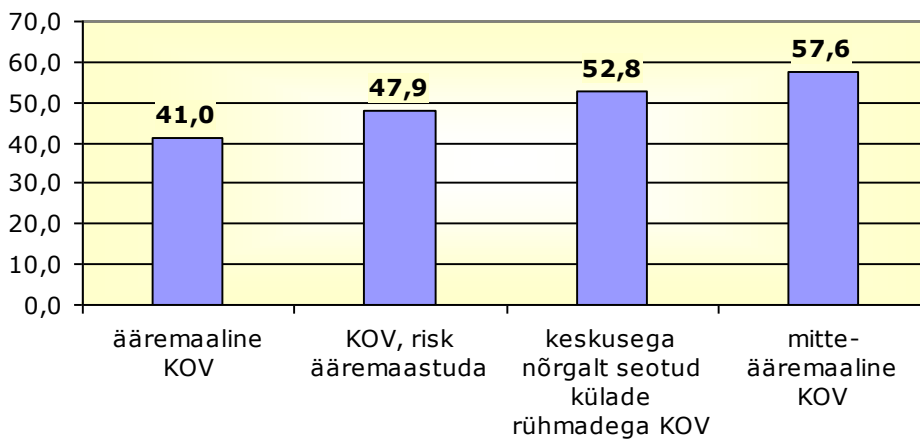
- **Kohaliku omavalitsuse suuruse ja võimekuse seos**

KOV võimekus sõltub tugevalt KOV-üksuse elanike arvust, mis osaliselt tuleneb ka indeksi aluseks olevast võimekuse määratlusest, mis sisaldab ka absoluutset võimekust. Oluliseks läveks on 5000 elanikku. Suurema elaniku arvuga KOV-üksuste rühmades keskmine KOV võimekuse indeksi väärtus oluliselt ei tõuse, kuid ületab väiksema elanike arvuga KOV-üksuste keskmist taset 8 või enama järgupunkti võrra. KOV üksustes, mille elanike arv jääb 3000-4000 või 4000-5000 vahemikku, KOV-võimekuse indeksi väärtus märkimisväärselt ei erine. Alates 3000 elaniku piirist allapoole toimub indeksi keskmise väärtuse suhteliselt järsk langus suurusrühmades.



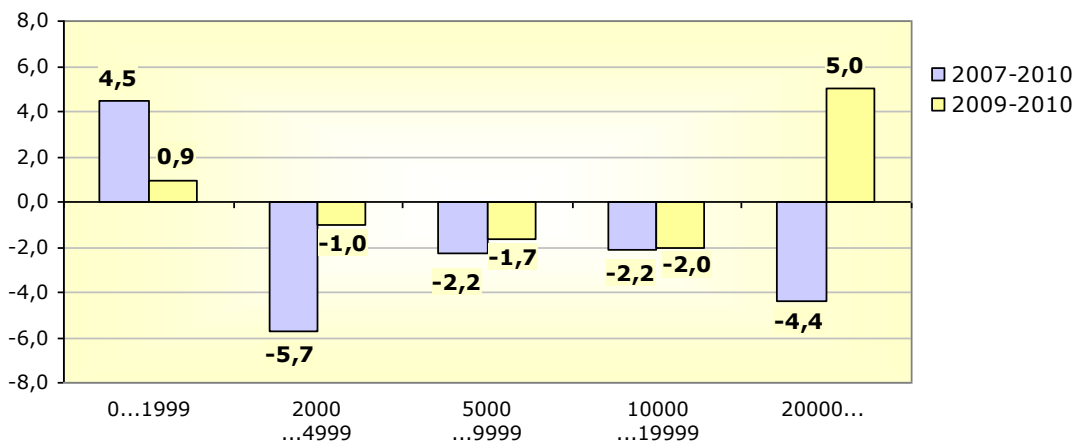
- **Kohaliku omavalitsuse võimekuse ja ääremaalisis**

Andmed näitavad, et üldtendentsina KOV võimekus väheneb sõltuvalt KOV-üksuse ääremaastumise tasemest. Ääremaaliste valdade keskmine KOV-võimekuse indeksi väärtus on 16,6 punkti võrra väiksem kui mitteääremaalistest KOV-üksustes.



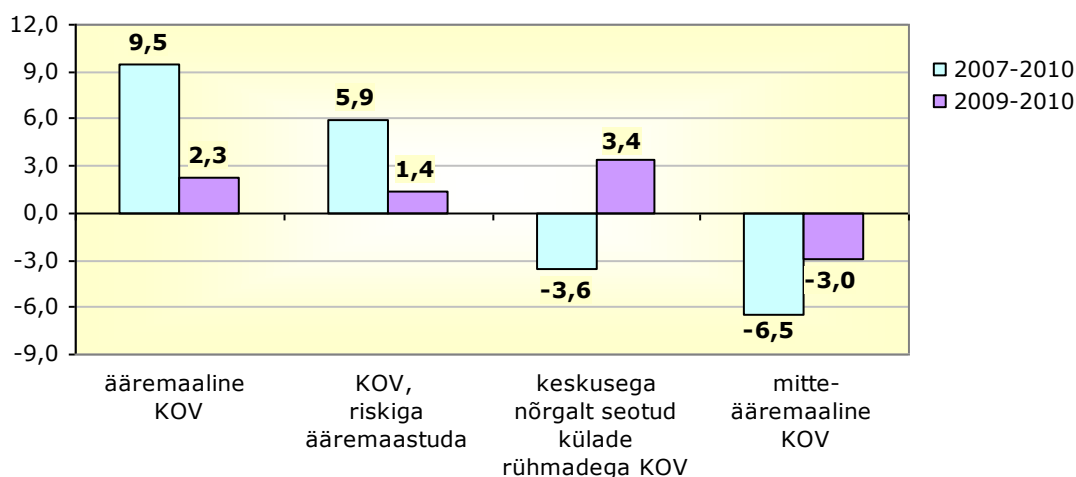
- **Võimekuse muutused**

Oma kohta on KOV võimekuse pingereas perioodil 2007-2010 parandanud alla 2000 elanikuga KOV üksuste rühm. Kõik teised suurusrühmad on kohti kaotanud. Kuivõrd väiksema elanike arvuga üksuste KOV-võimekuse tase on teistest väiksem, siis tähendab see, et elanike arvu rühmade lõikes on KOV-võimekuse erinevused vähenenud.

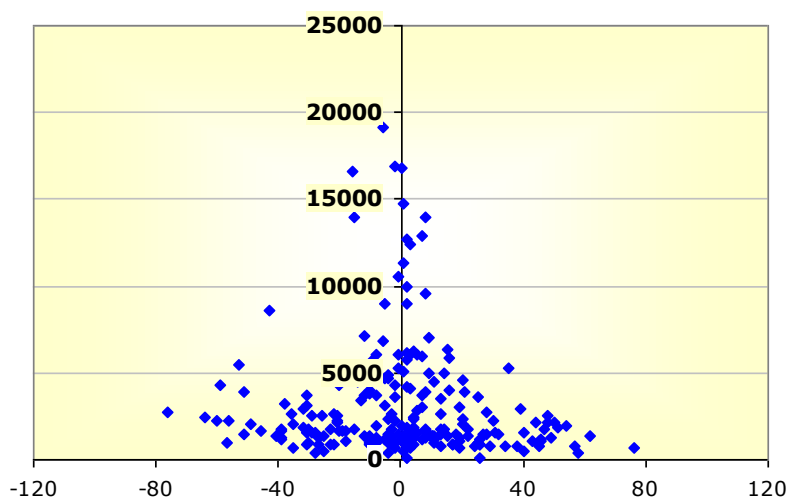


Lühemas perioodis vaadatuna (2009-2010) ilmneb, et majanduslangus halvendas finantsolukorda suurtes linnades vähem kui teistes omavalitsustes.

Sarnaselt pikemale perioodile on ka lühiajaliselt ääremaalised ja ääremaastumise riskiga KOV üksused üldtendentsina oma kohta parandanud, mitteääremaalised üksused aga kaotanud.



Suuremad muutused KOV-võimekuse pingereas iseloomustavad väiksemaid, alla 5000 elanikuga omavalitsusüksusi. Väiksemate omavalitsuste positsioonid on ebastabiilsemad - suuremad nii negatiivsed kui positiivsed muutused KOV võimekuse pingereas iseloomustavad just omavalitsusüksusi.

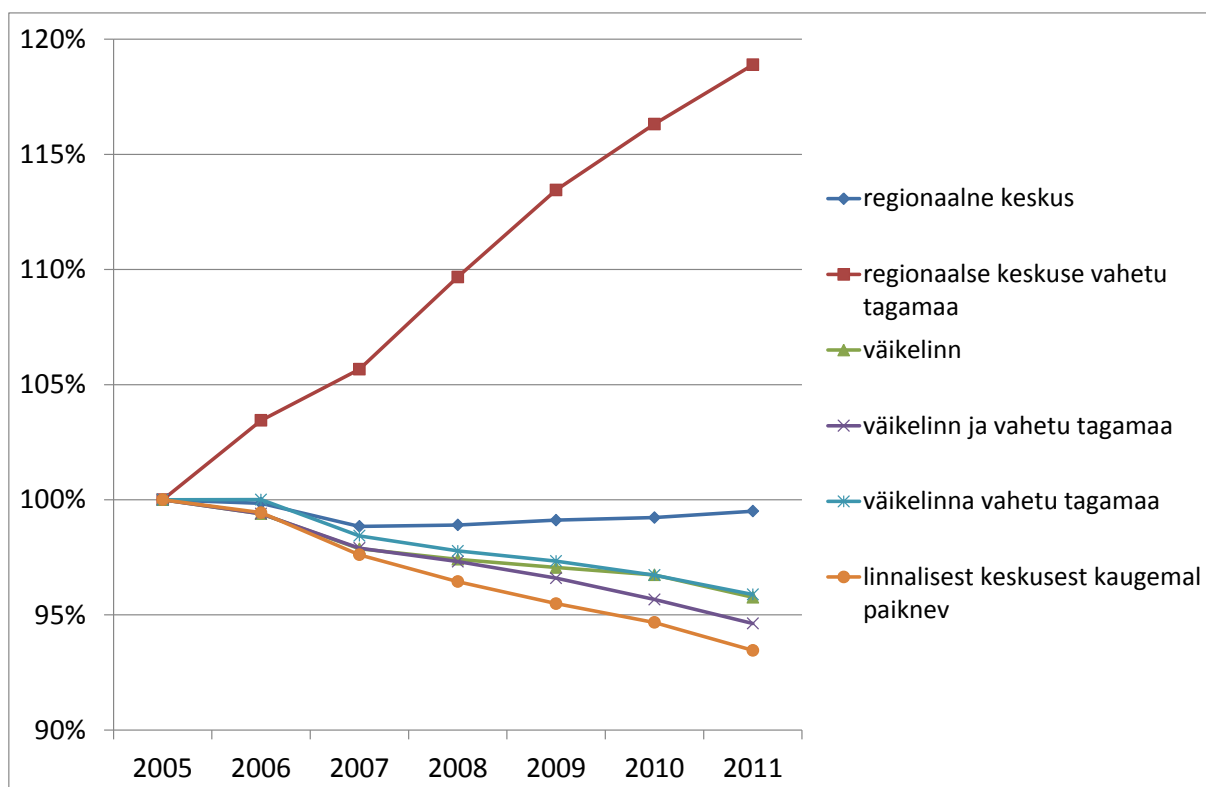


Rahvastiku ja töökohtade muutuste analüüs 2005-2010¹

KOV võimekuse indeksi andmete analüüsi tulemused näitavad, et üldtendentsina iseloomustab rahvastikuarengut perioodil 2005-2010 territoriaalsete erisuste suurenemine, samas kui erinevuste suurenemise kiirus on viimastel aastatel aeglustumas.

Territoriaalsete tüüpide lõikes eristub positiivsete rahvastikuarengute poolest teistest kõige enam regionaalsete keskuste tagamaa. Siin on kõrgem sündimus ja madalam suremus, sisseränne ületab oluliselt väljarännet, mis kokku annab tulemuseks kiire elanike arvu kasvu ning laste ja noorte osakaalu suurenemise elanikkonnas.

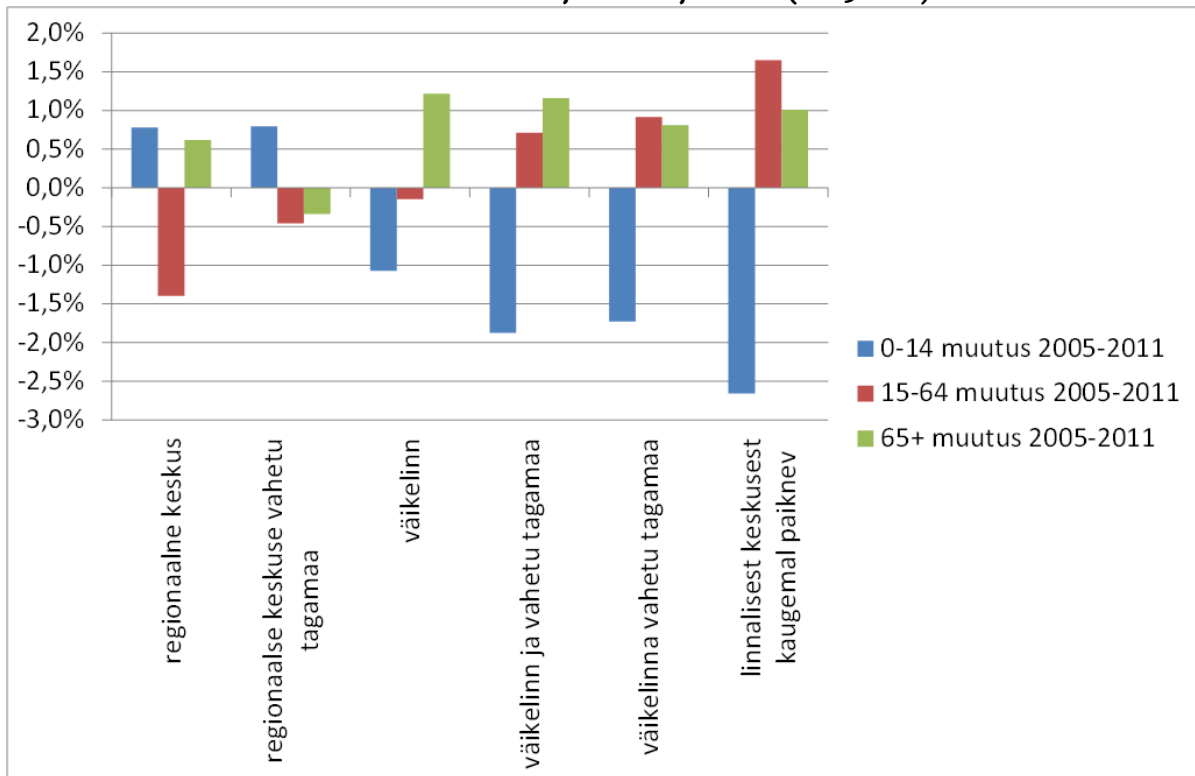
Elanike arvu muutus KOV üksuste tüübi ja asendist sõltuvalt (2005-2010)



Näiteks suurimad tõusjad elanike arvu poolest on 2007 ja 2011 aasta võrdluses Rae vald (28%), Harku vald (23%), Luunja vald (22%), Vormsi vald (20%), Viimsi vald (20%), Kiili vald (19%), Sauga vald (17%), Tartu vald (16%), Saue vald (16%), Ülenurme vald (16%), teistes omavalitsustes jääb tõus alla 15%. Suurimad langejad olid Tudulinna vald (-17%), Püssi vald (-17%), Nõva vald (-14%), Sonda vald (-14%), Peipsiääre vald (-13%), ja Meremäe vald (-13%).

¹ Kuna rahvastiku ja töökohtade põhjalikum analüüsi viiakse läbi esimest korda, on see kogu perioodi kohta, mille kohta andmed on kogutud s.o 2005-2010

Vanusestruktuuri muutus KOV üksuste tüübi ja asendaja lõikes (2005-2010)



Kokkuvõtvalt - KOV üksuste lõikes kirjeldavad kindlad territoriaalsed tunnused – linnalise keskuse tagamaa, mitteääremaaline KOV-üksus, Harjumaa ja Tartumaa, üle 5000 ja alla 20 000 elanikuga üksus - paremini positiivset rahvastikuarengut.

Töökohad

Territoriaalsete tüüpide lõikes iseloomustavad positiivsed arengud ka töökohtade arvu ja väärtuse osas regionaalseid keskusi ja nende tagamaad. Linnalistest keskustest kaugemal paiknevate ja ääremaaliste valdade arengud on rühmana nõrgemad.

Töökohade arvu muutus KOV üksuste tüübi ja asendi lõikes (2003-2010)

