



GEOMEDIA

EESTI KOHALIKU OMAVALITSUSE ÜKSUSTE VÕIMEKUSE INDEKS

Metoodika ja tulemused 2005-2008

Rivo Noorkõiv & Veiko Sepp

Ettekanne Siseministeeriumis 22.09.2009



Milleks KOV-üksuste võimekuse uuring?

- Teadmistepõhise valitsemise idee
- Eesti kohaliku omavalitsuse üksuste haldussuutlikkuse küsimus
- Haldusreformi ja haldusterritoriaalse korralduse muutmise vajadus riigis



KOV-üksuste võimekuse indeksi teooria ja metoodika

- KOV-üksuste olemus
- KOV võimekuse olemus

Tulemused pakuvad vastuse küsimusele:
Millistel KOV-üksustel on suhteliselt parem või halvem üldine võime tulla toime kohaliku elu korraldamisega?



KOV-üksuste võimekuse komponendid

KOV-üksuste olemus	Defineeriv komponent	Iseloomustavad komponendid	
<i>Territoriaalne korporatsioon (linnad ja vallad)</i>	A1 Rahvas ja maa	A2 Kohalik majandus	A3 Elanike heaolu
<i>Kohalik omavalitsus</i>	B1 Valitsemise, haldamise ja teenuste osutamise organisatsioon	B2 Kohalikud finantsid	B3 Kohalikud avalikud teenused



KOV-üksuste võimekuse mõõdud

- Absoluutne kvantitatiivne võimekus
- Mitmekesisusest tulenev võimekus
- Struktuurne võimekus
- Suhteline võimekus
- Kvalitatiivne võimekus



Võimekuse indeksi näitajad

Võimekuse komponent	Võimekuse mõõt			
	Absoluutne võimekus	Mitmekesisus	Struktuurne võimekus	Suhteline võimekus
A1 Rahvas ja maa	Registreeritud elanike arv; Maa summaarne maksustamishind		Ülalpeetavate määr; Taastootmispotentsiaal	
A2 Kohalik majandus		Majandustegevuse mitmekesisus		Majandusüksuste arv; Töökohad; Töökoha keskmine väärtus
A3 Elanikkonna heaolu				Elanike tulud; Töökohaga elanikud; Töötus; Toimetulekutoetuste maht
B1 Valitsemine	Linna- ja vallavalitsuste ametikohtade arv; Munitsipaalasutuste ja -ühingute arv			Volikogu valimisaktiivsus
B2 Finantsid			Konsolideerimisgrupi võlakooormus; Omafinantseerimisvõimekus	Puhastatud kohaliku eelarve maht; Munitsipaalpõhivara väärtus; Kohalike investeeringute maht
B3 KOV teenused	Majanduse ja keskkonnakaitse munitsipaalasutuste ja -ühingute arv	Hariduse põhiteenuste olemasolu; Vaba aja teenuseid pakkuvate KOV asutuste ja ühingute olemasolu; Sotsiaalteenuste ning sotsiaal- ja tervishoiuasutuste olemasolu		Eelarve hariduskulud; vaba aja kulud; sotsiaalse kaitse kulud; majanduse ja keskkonnakaitsekulud



Võimekuse koondindeksi arvutus

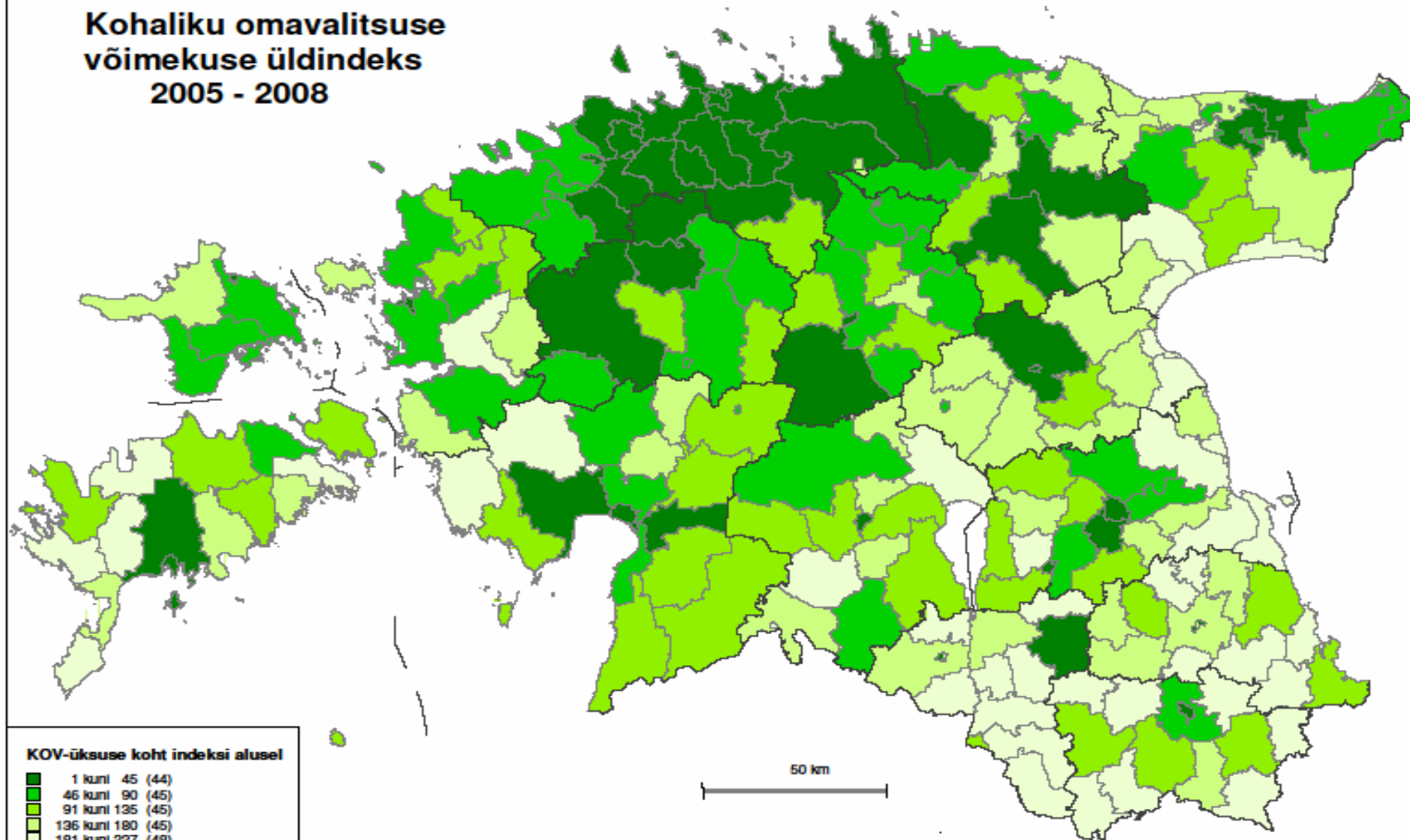
- Paremusjärjestused üksikute näitajate 4 aasta (2005-2008) keskmiste väärtuste alusel (täiendavad arvutused üksikute aastate kohta ja 2008. aasta võrdluse kohta kogu perioodi keskmise väärtusega)
- Punktid vastavalt positsioonile paremusjärjestuses
- Standardiseeritud punktid (max 100, min 0,44) iga näitaja kohta
- Keskmistatud punktid 6 alamindeksi kohta (A1-3; B1-3)
- Üldindeksi väärtus on alamindeksite väärtuste keskmine



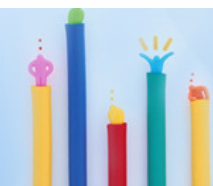
Tulemused



Kohaliku omavalitsuse võimekuse üldindeks 2005 - 2008



GEOMEDIA



KOV-üksuste võimekuse koondindeks – TOP 10

Koht	KOV üksus	Indeksi väärtus
1	VIIMSI VALD	83,6
2	SAKU VALD	82,9
3	TALLINN LINN	82,4
4	RAE VALD	82,0
5	SAUE LINN	80,5
6	HARKU VALD	79,3
7	TARTU LINN	79,1
8	JÕELÄHTME VALD	78,1
9	RAPLA VALD	76,5
10	PÄRNU LINN	76,1



KOV-üksuste võimekuse koondindeks – POT 10

Koht	KOV üksus	Indeksi väärtus
218	KASEPÄÄ VALD	29,4
219	PIIRISSAARE VALD	28,8
220	TAHEVA VALD	27,1
221	LOHUSUU VALD	26,4
222	MÕNISTE VALD	26,4
223	MEEKSI VALD	25,9
224	PÕDRALA VALD	25,0
225	ALAJÕE VALD	23,4
226	PEIPSIÄÄRE VALD	22,2
227	ÕRU VALD	13,3

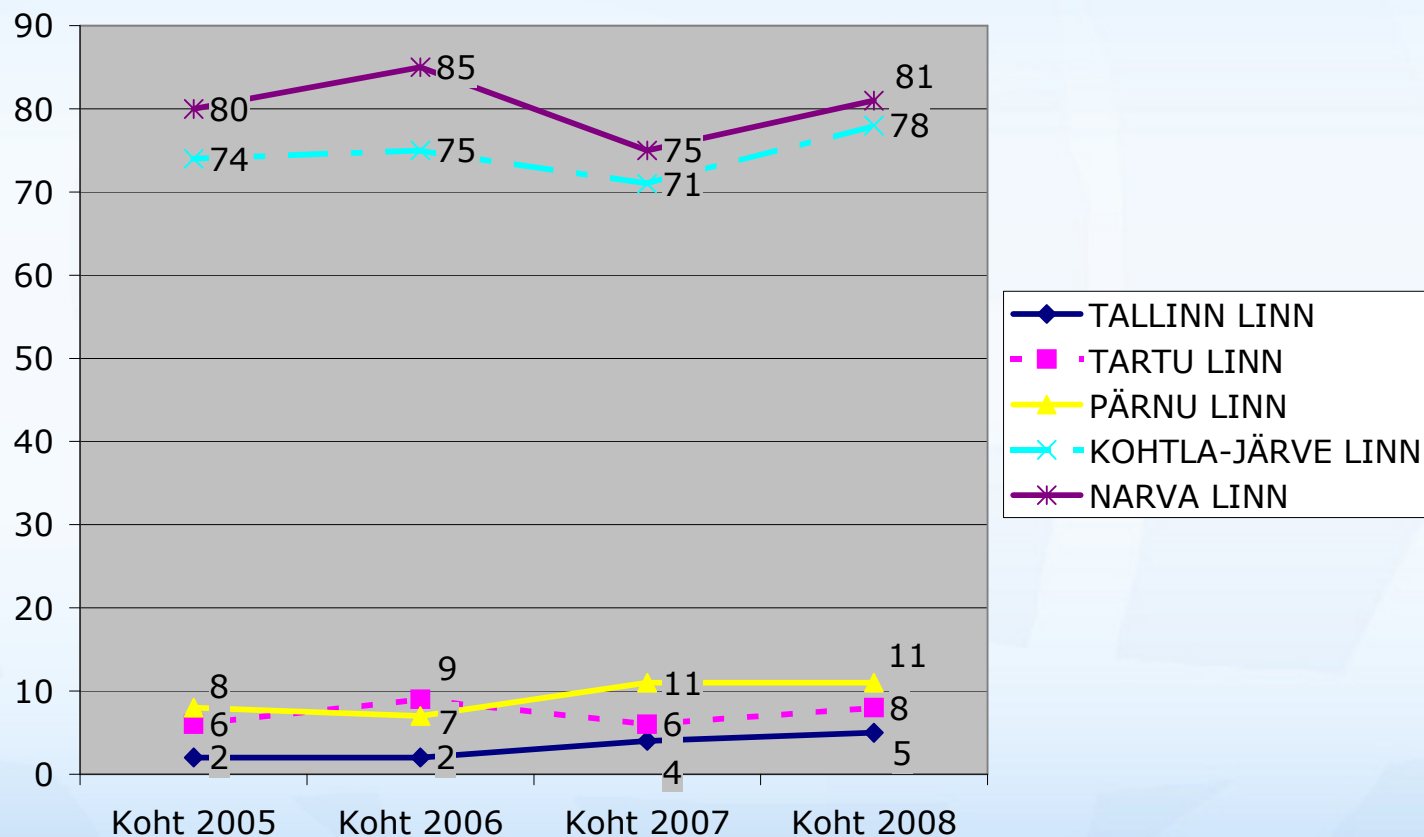


KOV-üksuste võimekuse koondindeks – kohtade muutus

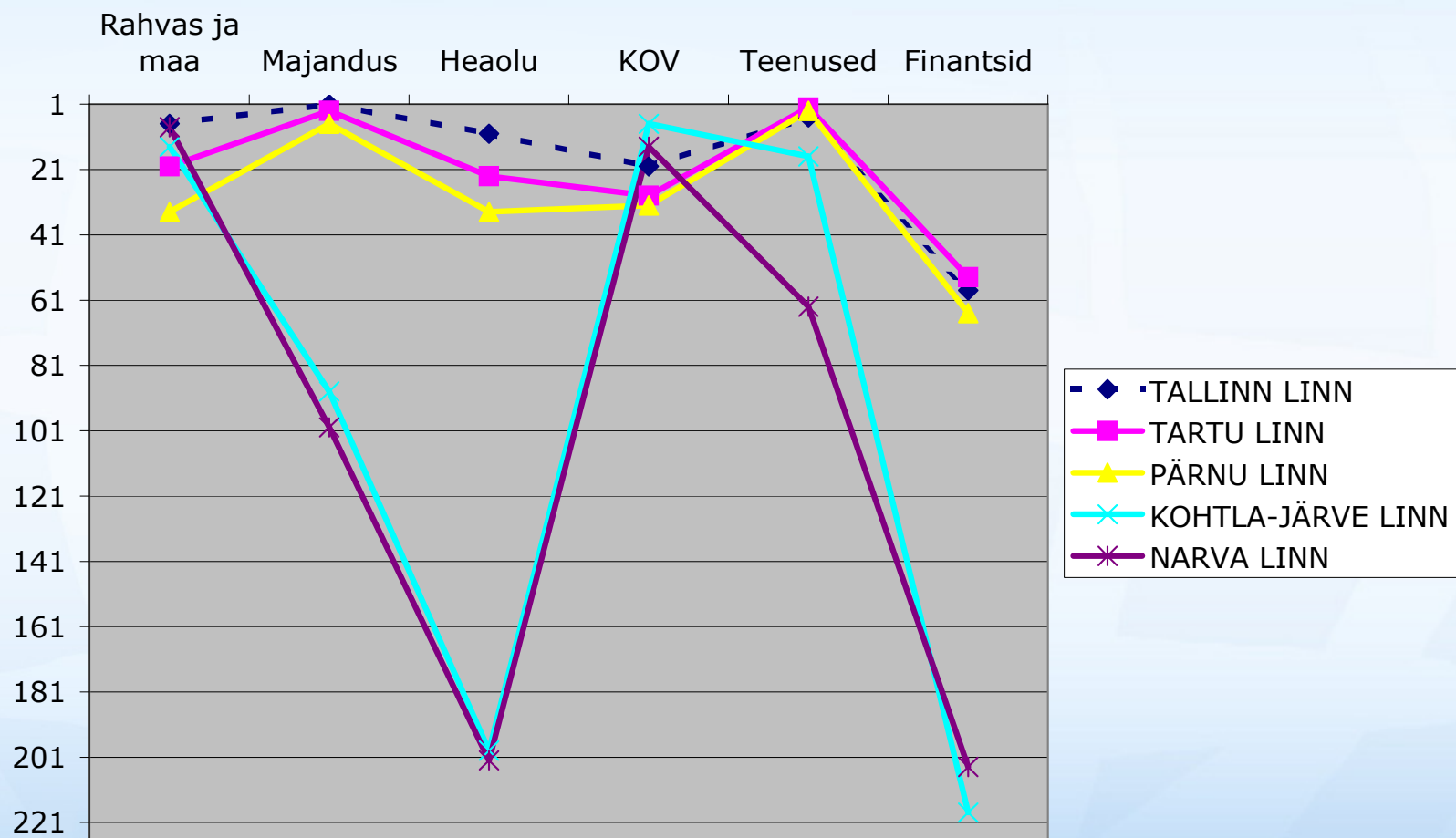
KOV-üksus	2005	2006	2007	2008
VIIMSI VALD	3	1	2	2
SAKU VALD	9	3	1	4
TALLINN LINN	2	2	4	5
RAE VALD	1	5	3	1
SAUE LINN	4	4	7	3
MEEKSI VALD	224	222	222	225
PÖDRALA VALD	225	225	224	224
ALAJÖE VALD	226	223	225	221
PEIPSIAÄRE VALD	222	226	226	226
ÖRU VALD	227	227	227	227



Eesti suuremate linnade suhtelise võimekuse muutus 2005-2008



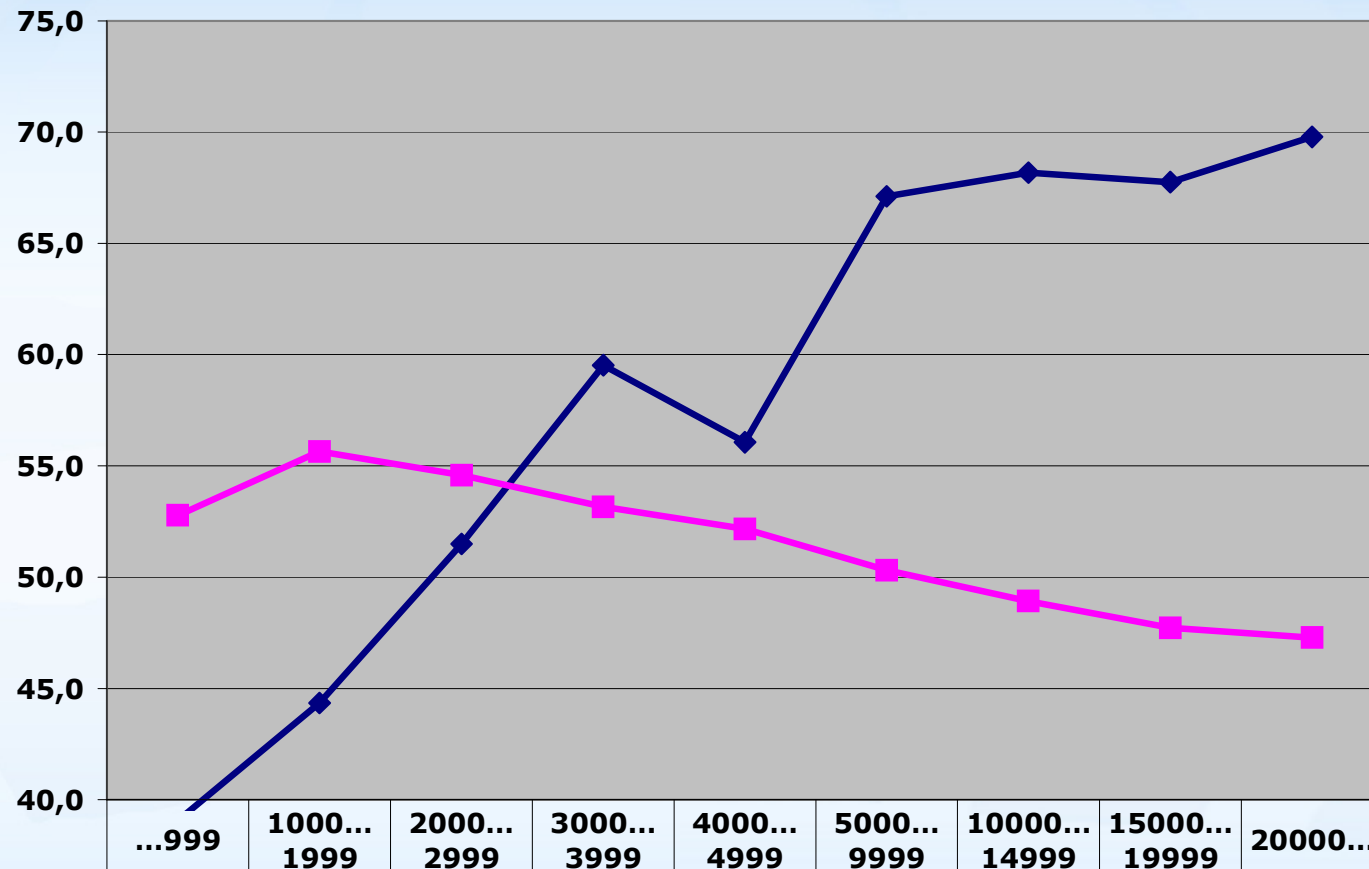
Suuremate linnade kohad alamindeksite lõikes



KOV-üksuste võimekus suurühmades



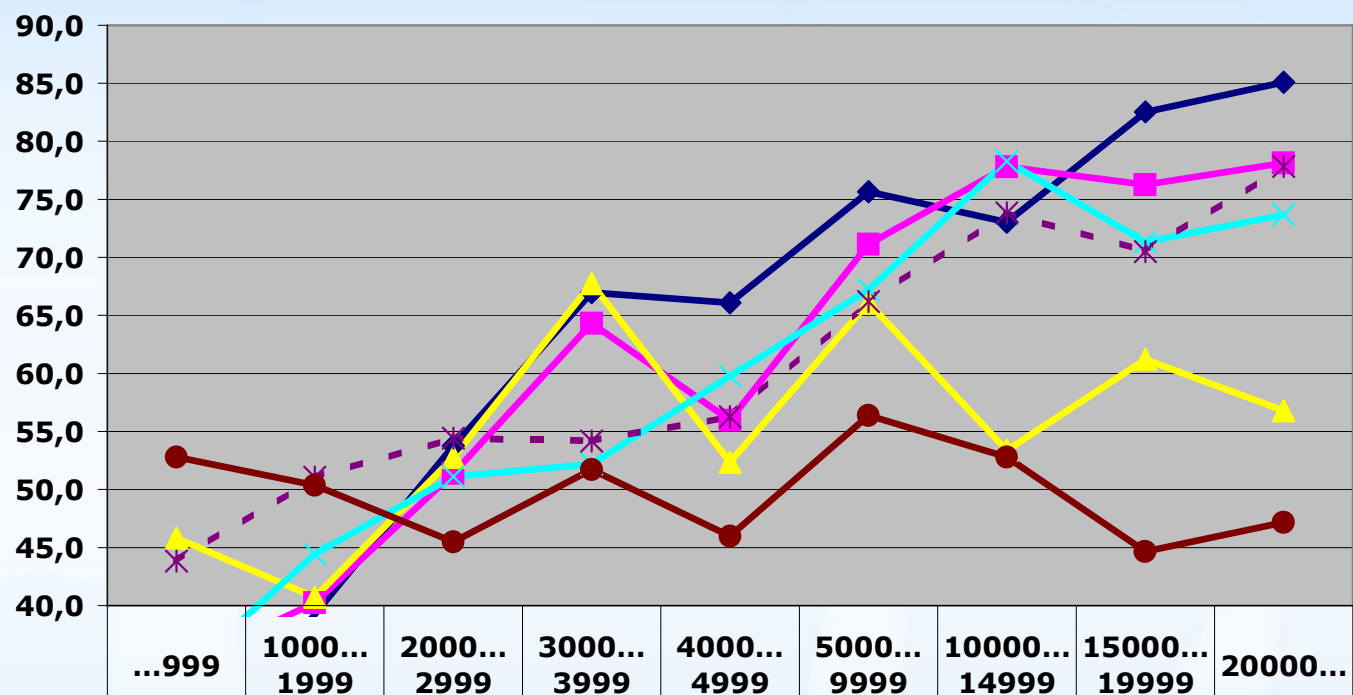
KOV-üksuste võimekuse üldindeks



◆ Võimekus	39,1	44,3	51,5	59,5	56,1	67,1	68,2	67,8	69,8
■ Võimekuse muutus	52,8	55,6	54,6	53,2	52,2	50,3	48,9	47,7	47,3

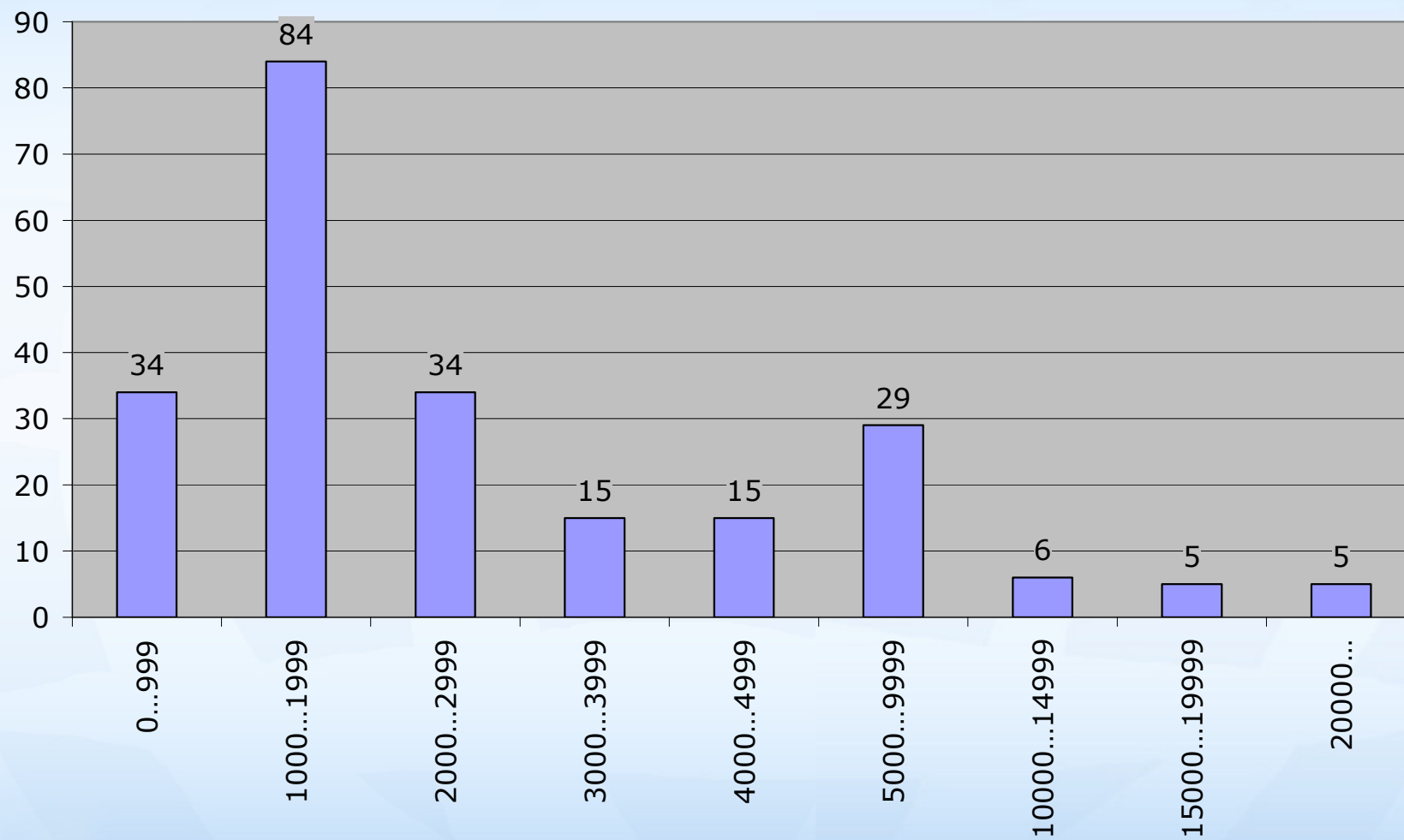


KOV-üksuste võimekuse alamindeksid



◆ A1 Rahvas ja maa	23,8	39,3	53,8	67,0	66,1	75,6	73,0	82,5	85,1
■ A2 Kohalik majandus	34,6	40,2	51,4	64,3	56,0	71,1	77,8	76,3	78,1
▲ A3 Elanike heaolu	45,8	40,7	52,8	67,8	52,3	66,1	53,4	61,2	56,8
✕ B1 Valitsemine	33,6	44,5	51,1	52,2	59,8	67,2	78,3	71,3	73,7
✱ B2 KOV teenused	43,8	51,1	54,4	54,2	56,3	66,2	73,8	70,5	77,8
● B3 Finantsid	52,8	50,4	45,5	51,7	46,0	56,4	52,8	44,7	47,2

KOV-üksuste arv suurusrühmades



Järeldused

- Eesti KOV-üksuste suhteline võimekus oma elu korraldada on väga erinev
- Paremas olukorras on suuremad KOV-üksused ja linnaregioonides paiknevad üksused
- Valdade võimekuse regionaalne muster – võimekuse vähenemine loodest kagusse
- Territoriaalsete üksustena tugevad linnad ja vallad omavad üldjuhul ka tugevamat haldusaparaati ja teenuste osutamise võimekust
- Finantsolukord ei sõltu suurusest, regionaalsest paiknemisest



Järeldused riigi KOV-poliitikale

- Selleks, et kohaliku omavalitsuse korraldus riigis tagaks kohalike avalike teenuste võrdse taseme kõikjal Eestis, peaks sätestatud kohalike ülesannete täitmine olema võimetekohane kõigile KOV-üksustele. See eeldaks lähtumist madalaima võimekusega üksuste võimekusest.
- KOV-üksuste väga erineva võimekuse juures oma elu korraldada ja haldusülesandeid täita oleme olukorras, kus nõrgema võimekusega üksustele on olemasolev halduskoormus liiga suur. Halduskoormuse vähendamine tähendaks aga suurema võimekusega üksuste haldusvõime mittekasutamist ja raiskamist.
- Takistatud on KOV-ülesannete ringi laiendamine riiklike ülesannete arvelt (nt. kutseharidus, tööturg).



Järeldused riigi KOV-poliitikale

- On ilmne vajadus KOV-võimekuse ühtlustamiseks.
- Halduskorralduslike muudatuste tegemisel tuleb tagada kohaliku demokraatia säilimine.
- Halduskorralduslike muudatuste tegemisel tuleb tagada teenuste kättesaadavus.
- Halduskorralduslike muudatuste tegemisel ei tohi kahjustada kohalike sotsiaal-majanduslike arengutingimusi, sh kohalike liiderkonna nõrgenemist.
- KOV-võimekuse ühtlustamine on väikseima riskiga kohalikele sotsiaal-majanduslikele arengule jagades kohaliku omavalitsuse ülesanded vähemalt kahte rühma – esmatasandi ülesanded ja regionaalsed ülesanded.





**Täna tähelepanu eest!
Lennukad kaasamõtlemiss!**

www.geomedia.ee

